

## TABLA DE CONTENIDO

<b>7. SUBSISTEMA ANTRÓPICO – COMPONENTE ECONÓMICA</b>	<b>7-1</b>
<b>7.1 INTRODUCCIÓN</b>	<b>7-1</b>
<b>7.2 ANÁLISIS DE LA INFORMACIÓN</b>	<b>7-2</b>
7.2.1 Información Tipo I (Escasa)	7-2
7.2.2 Información Tipo II (Deficiente)	7-2
7.2.3 Información Tipo III (Suficiente)	7-3
<b>7.3 ALCANCE</b>	<b>7-3</b>
<b>7.4 METODOLOGÍA</b>	<b>7-3</b>
7.4.1 Análisis, recolección y tratamiento de la información secundaria	7-4
7.4.2 Análisis económico	7-4
<b>7.5 RESULTADOS DEL DIAGNÓSTICO</b>	<b>7-5</b>
7.5.1 Valle de Aburrá	7-5
7.5.2 Municipios rurales	7-44
7.5.3 Análisis general de las características observadas en la infraestructura económica de la Cuenca del río Aburrá	7-58
<b>7.6 REFERENCIAS BIBLIOGRÁFICAS</b>	<b>7-74</b>

## LISTA DE FIGURAS

<b>Figura 7.1.</b>	Distribución de la población por grupo de edades 2005.....	7-10
<b>Figura 7.2.</b>	Estructura empresarial Norte: Valle de Aburrá - actividad económica.....	7-11
<b>Figura 7.3.</b>	Clasificación del suelo en el Norte del Valle de Aburrá .....	7-12
<b>Figura 7.4.</b>	Establecimientos según actividad.....	7-15
<b>Figura 7.5.</b>	Número de establecimientos por subsector económico .....	7-24
<b>Figura 7.6.</b>	Empresas que ejercen actividades económicas en Medellín.....	7-29
<b>Figura 7.7.</b>	Crecimiento en el número de empresas .....	7-29
<b>Figura 7.8.</b>	Participación del sector económico en el PIB del Aburrá Sur .....	7-32
<b>Figura 7.9.</b>	Variación porcentual del número de empresas .....	7-32
<b>Figura 7.10.</b>	Establecimientos según actividad.....	7-43
<b>Figura 7.11.</b>	Unidades censales con actividad agropecuaria asociada.....	7-52
<b>Figura 7.12.</b>	Unidades censales con actividades agrícola, pecuaria y piscícola .....	7-53
<b>Figura 7.13.</b>	Tipos de cultivos en las unidades censales.....	7-53
<b>Figura 7.14.</b>	Hogares con actividad económica.....	7-54
<b>Figura 7.15.</b>	Establecimientos según actividad.....	7-54
<b>Figura 7.16.</b>	Participación de empresas según tamaño de activos.....	7-60
<b>Figura 7.17.</b>	Principales subsectores.....	7-61
<b>Figura 7.18.</b>	Participación de empresas industriales y monto invertido-nivel nacional .	7-62
<b>Figura 7.19.</b>	Desempleo.....	7-62
<b>Figura 7.20.</b>	Número de empresas por municipio.....	7-63
<b>Figura 7.21.</b>	Participación subsectores de actividad económica.....	7-64
<b>Figura 7.22.</b>	Proporción de población en miseria y pobreza por municipio.....	7-65
<b>Figura 7.23.</b>	Porcentaje de viviendas rurales con actividad agropecuaria .....	7-69
<b>Figura 7.24.</b>	Desarrollos productivos potenciales – Zona rural. ....	7-70
<b>Figura 7.25.</b>	Dinámica tasa de desempleo y subempleo 1995 – 2006.....	7-72
<b>Figura 7.26.</b>	Identificación de problemas y causas del área de estudio .....	7-73

## LISTA DE TABLAS

<b>Tabla 7.1.</b>	Indicadores del mercado laboral del Valle de Aburrá.....	7-7
<b>Tabla 7.2.</b>	Porcentaje de población ocupada de acuerdo al sector económico.....	7-8
<b>Tabla 7.3.</b>	Variación porcentual de los sectores ocupados y desocupados.....	7-8
<b>Tabla 7.4.</b>	Principales empresas de Girardota.....	7-17
<b>Tabla 7.5.</b>	Aprovechamiento económico en el municipio de Copacabana.....	7-19
<b>Tabla 7.6.</b>	Tasa anual media de crecimiento del PIB.....	7-33
<b>Tabla 7.7.</b>	Área de cultivos .....	7-56



## 7. SUBSISTEMA ANTRÓPICO - COMPONENTE ECONÓMICA

### 7.1 INTRODUCCIÓN

El presente informe del componente económico se encuentra enfocado específicamente hacia la infraestructura económica y el comportamiento del empleo observado en la zona de estudio. En este se muestra la interacción de los tres sectores económicos, determinados por las actividades productivas que desarrolla la población, y de las diferentes correlaciones entre los municipios que la conforman, con un análisis regional que permite identificar el estado actual del desarrollo agrícola, pecuario y en general de extracción de recursos naturales tanto renovables como no renovables que pertenecen al sector primario; la industria manufacturera que implica procesos de producción de dichos bienes primarios, reconocidos como insumos y que determinan un producto final, resultado de la adición de un valor agregado, que corresponde al sector secundario; y por último; el sector terciario que incluye las actividades relacionadas con los servicios y otras como el turismo, hotelería, restaurantes, construcción, transporte, comunicaciones, establecimientos financieros, comercio y servicios comunales, sociales y personales.

Esta es una región donde los efectos dinámicos tanto nacionales como internacionales, presentan una relevancia específica que determina un impacto tanto estructural como coyuntural. De esta manera, se observa un proceso de terciarización, esto es, del crecimiento desmesurado del sector de servicios incluyendo el comercio como principal rubro dentro del mismo, acompañado de un crecimiento importante de la economía informal o subempleo.

El comportamiento del empleo muestra una gran variabilidad, tanto en el Valle de Aburrá como en los municipios rurales<sup>1</sup> implicados en la Cuenca, lo que ha determinado la implementación y diversificación de actividades productivas, que determinan procesos de capacitación en tecnificación y comercialización de sus propios productos principalmente en lo que respecta a las áreas rurales.

---

<sup>1</sup> Estos municipios presentan en general una vocación agropecuaria, predomina el sector primario con respecto al resto de sus actividades económicas, razón por la cual serán denominados municipios rurales de la zona de estudio. Estos son Santo Domingo, Don Matías, Guarne, San Vicente y Yolombó.

Para cada uno de los resultados esperados, el presente informe aborda una caracterización de la infraestructura económica, a partir de la identificación y descripción de los sistemas productivos desarrollados en la Cuenca a partir del análisis sectorial. Así mismo, la caracterización económica de la población es determinada por los altos niveles de subempleo y desempleo que experimenta la región. Por último, se realizaron los mapas de infraestructura económica y de procesos potenciales productivos, complementando así el análisis a partir de la distribución espacial.

## 7.2 ANÁLISIS DE LA INFORMACIÓN

La información con que se contó para hacer la caracterización de la infraestructura económica en la Cuenca, de acuerdo con la cantidad y calidad se pudo asociar en tres niveles:

### 7.2.1 Información Tipo I (Escasa)

Fue aquella que se halló de una manera insuficiente y además en formatos no estandarizados, lo cual implicó un esfuerzo de homogenización y tratamiento importante.

- La dispersión de información y la ausencia de bases de datos establecidas por parte de las instituciones públicas, privadas y mixtas se convirtió en una restricción constante a la hora de homogenizar, examinar y plantear los elementos claves de esta investigación.
- Los POT revisados y analizados se convirtieron en un primer limitante, dado que presentaban un análisis incipiente en la estructura económica y sectorial. En la mayoría de los casos, no fue posible hallar tal información de manera cuantitativa.
- Los municipios rurales presentaron una ausencia de información homogénea, requerida para complementar las diferentes temáticas evidenciadas en el resto de la Cuenca.

### 7.2.2 Información Tipo II (Deficiente)

Se refiere a la información no suficiente para establecer un análisis más específico a lo largo de la Cuenca, lo que implicó utilizar unidades geográficas más robustas.

- Solo fue posible caracterizar la unidad geográfica de cada uno de los municipios implicados dentro de la divisoria de la Cuenca para los tres sectores mencionados,

dado que no se contaba con tal grado de detalle en la información recopilada hasta el momento.

- Este diagnóstico no alcanzó a incluir la información base y detallada para unidades geográficas más pequeñas de las actividades productivas, terciarias y agropecuarias, actual y potencialmente desarrolladas; provenientes directamente de las Cámaras de Comercio del Valle de Aburrá (Norte y Sur), y de algunas Secretarías de Planeación de los diferentes entes municipales; porque argumentaron no disponer de la misma.

### 7.2.3 Información Tipo III (Suficiente)

Soportada en los Planes de Desarrollo Económico de los diferentes municipios que conforman la Cuenca, Informes Regionales del Banco de la República, los Planes Estratégicos del Norte y el Sur del Valle de Aburrá y las Estadísticas Municipales y Regionales existentes hasta la fecha. También se incluyó como parte relevante de la información secundaria, algunos estudios estratégicos y socioeconómicos por parte del Área Metropolitana del Valle de Aburrá – Área Metropolitana, en conjunto con la Agencia de Cooperación Internacional y de la Corporación Autónoma Regional de Antioquia CORANTIOQUIA, respectivamente.

## 7.3 ALCANCE

Se estableció una caracterización de la infraestructura económica de la Cuenca, que permite asimismo visualizar los problemas esenciales y visibles dentro de esta temática específica, esto es, lo que concierne a los tres sectores que representan las actividades económicas de la Cuenca, caracterizados por el primario, secundario y terciario y un breve análisis del empleo, lo que permitirá identificar los elementos claves para el desarrollo de la fase de prospectiva.

## 7.4 METODOLOGÍA

A continuación se presenta la metodología llevada a cabo para el diagnóstico de esta componente.

#### 7.4.1 Análisis, recolección y tratamiento de la información secundaria

Para facilitar el proceso del análisis de la información económica del Valle de Aburrá con la información recopilada, se decidió dividir el área de estudio en tres zonas específicas, que permitieran determinar las características de la Cuenca como una subregión. La Zona Norte del Valle de Aburrá conformada por: Barbosa, Bello, Copacabana, Girardota. La Zona Centro por la ciudad de Medellín, y la Zona Sur por Envigado, Itagüí, La Estrella, Caldas y Sabaneta. Por último, se examinaron los municipios que se encuentran fuera del Valle de Aburrá, pero que igualmente hacen parte importante de la zona de estudio, tales como Santo Domingo, Guarne, Don Matías, San Vicente y Yolombó.

Se procedió a procesar y homogenizar la información a partir de un criterio económico. De esta manera la información estratégica de algunos estudios socioeconómicos importantes, a partir de convenios con las organizaciones gubernamentales de la región, permitió de gran manera, establecer un análisis estructurado y ordenado, enfocado a examinar la situación actual de la Cuenca en las dinámicas observadas de la infraestructura económica, sus principales actores y enlazar los aspectos determinantes y constantes en los municipios que la conforman.

#### 7.4.2 Análisis económico

Inicialmente se realizó un análisis general del estado del empleo en la Cuenca, como aspecto determinante y problema esencial.

Se examinaron los tres sectores que representan las actividades económicas evidenciadas en la región, de los cuales se realizó una caracterización en cuanto a su participación, y para algunos casos su comportamiento. Esto se realizó a partir de una mención introductoria en cada área analizada, para luego desagregar un análisis municipal.

También se desarrollaron algunos mapas en conjunto con el área especializada SIG, los cuales permitieron visualizar la distribución espacial de algunos de los problemas evidenciados en la Cuenca, al igual que los desarrollos potenciales productivos, que surgen a partir del mapa de coberturas vegetales, de usos potenciales del suelo y de las viviendas con menor intensidad en el uso de actividades agrícolas; articulado con las áreas de protección.

Finalmente, se alcanzaron a establecer un conjunto de conclusiones generales (análisis general), que permitió englobar y evidenciar los problemas de carácter económico más preeminentes en toda el área de la Cuenca.



## 7.5 RESULTADOS DEL DIAGNÓSTICO

A continuación se presentan los resultados obtenidos para el diagnóstico de esta componente.

### 7.5.1 Valle de Aburrá

En términos generales, al hablar del Valle de Aburrá se hace referencia al área más importante del departamento de Antioquia, la cual representa el 66.70% del valor agregado de las actividades económicas del departamento, principalmente las que corresponden a los sectores terciario y secundario, destacándose los servicios y la industria, respectivamente (Agencia de Cooperación e Inversión de Medellín y el Área Metropolitana - ACI, 2006). Es así como al 2003, según la ACI, en el Valle de Aburrá los establecimientos financieros, seguros, inmuebles y otros, participaron en Antioquia con el 97.47% y, la electricidad, gas, agua y alcantarillado con el 91.20%. En el 2004, según la Superintendencia Bancaria, el Valle de Aburrá contaba con 417 oficinas de entidades bancarias.

El 51% de las empresas de los diferentes subsectores (comercio, manufacturas, etc.) de Antioquia se concentran en el Valle de Aburrá (ACI, 2006). Dentro de estas, la industria del Valle de Aburrá agrupa el 86% de las empresas de Antioquia, representando así el 92% de los activos totales (ACI, 2006). En este punto, cabe destacar que aproximadamente el 60% del valor agregado de la industria en el Valle de Aburrá se concentra en cuatro subsectores específicos: alimentos y bebidas, confección, textil y productos químicos, los cuales también representan, en promedio, más de 90% de lo producido en Antioquia<sup>2</sup>. Específicamente la actividad manufacturera del Valle de Aburrá representa el 87% del PIB industrial generado en el departamento (según datos de la encuesta anual manufacturera del año 2003) y 15% del nacional (ACI, 2006).

En general, la estructura empresarial del Vallé de Aburrá se ve determinada principalmente por las conocidas microempresas, seguido en menor proporción, de las pequeñas, medianas y grandes empresas. De esta manera es visible la fragmentación económica y social, que determina este proceso de separación en las diferentes componentes de la cadena productiva, proporcionando un efecto dilatador en los procesos de desarrollo que caracterizaron a la región por tantos años. Esto es, las

---

<sup>2</sup> Del PIB generado en Antioquia, 67.3% corresponde al Valle de Aburrá y del PIB de Colombia el Valle de aburrá participa con cerca del 11%, entendiendo éste como el valor de todos los bienes y servicios producidos y vendidos en el territorio mencionado (ACI, 2006).

grandes industrias empiezan a ser una novedad dentro de nuestra estructura económica, lo que ha determinado en sí, la independencia laboral y la economía informal como las posibles alternativas en la búsqueda de ingresos con un contenido mayor de riesgo, determinado por la inestabilidad que implican estas actividades.

#### ■ Empleo en el Valle de Aburrá

El empleo urbano, más específicamente el del Valle de Aburrá, no ha estado desligado del fenómeno económico nacional e internacional. De esta manera, en la primera década de los 80's, la región vivió una de sus peores crisis<sup>3</sup>, lo que determinó un impacto económico a nivel nacional y local. Medellín alcanzó cifras de desempleo hasta de un 17%, normalizando su situación a partir de 1986 y agudizándola a partir de la década de los 90's, por el fenómeno de la apertura y flexibilización económica. Es así como la dinámica económica dependió del proceso ex ante y ex post de la apertura, mostrando una fluctuación pronunciada que permitió volver a niveles preocupantes.

Si se recuerda la alta dependencia industrial que el Valle de Aburrá tenía del sector textil, se pueden calcular las altas pérdidas laborales que sufrió; esto determinó un cambio en la modalidad laboral, lo que estableció un aumento en la ocupación en sectores de pequeña escala, a nivel comercial y del sector financiero, que absorbieron mano de obra más calificada, incrementando el nivel de empleo informal, dado el excedente laboral determinado por el fenómeno de 1992 (López, 1996).

A mediados de los años 90's, la mano de obra no calificada fue desplazada por la debilidad en la industrialización, lo que agudizó la situación, esto es, la continuidad del deterioro de la calidad de la ocupación. El final de esta década culminó otro proceso de recesión inminente desde 1998, acompañado de un fuerte remezón financiero tanto nacional como internacional, que determinó un proceso de políticas económicas, tanto a nivel monetario como fiscal. De esta manera el nuevo milenio inició con un 16% promedio de la tasa de desempleo entre 2001 y el 2003 para el Valle de Aburrá.

Sin embargo, el empleo como variable estratégica en todo análisis económico, ha mostrado un comportamiento favorable en los últimos años en Colombia. Aunque es posible observar, como el Valle de Aburrá con un nivel de desempleo del 10.9% para el cuarto trimestre del 2005 superó el nivel de desempleo nacional el cual estuvo en 10.4% (Banco de la República, 2005b).

---

<sup>3</sup> Reconocida como la "Crisis de la deuda", que inició con el fenómeno de no pago por parte del país mexicano.

**Tabla 7.1.** Indicadores del mercado laboral del Valle de Aburrá

CONCEPTO	2004				2005			
	ENERO	ABRIL	JULIO	OCTUBRE	ENERO	ABRIL	JULIO	OCTUBRE
	MARZO	JUNIO	SEPT	DICIEMB	MARZO	JUNIO	SEPT	DICIEMB
% POBLACIÓN EN EDAD DE TRABAJAR	78.79	78.85	78.92	78.99	79.05	79.11	79.18	79.24
TASA GLOBAL DE PARTICIPACIÓN	61.73	60.33	61.40	62.28	59.66	59.06	59.04	58.90
TASA DE OCUPACIÓN	50.97	51.01	51.96	53.85	50.45	50.31	51.17	52.45
TASA DE DESEMPLEO	17.43	15.45	15.37	13.54	15.44	14.82	15.03	10.94
TASA DE SUBEMPLEO	25.67	26.93	29.58	27.83	24.19	21.63	22.82	16.98
INSUFICIENCIA DE HORAS	11.93	11.94	13.59	10.84	7.95	7.77	7.72	5.77
EMPLEO INADECUADO POR COMPETENCIAS	2.50	3.31	3.62	4.59	4.58	3.33	3.36	2.65
EMPLEO INADECUADO POR INGRESOS	18.39	20.96	22.55	22.64	20.69	18.04	19.43	14.59
POBLACIÓN TOTAL	2,968,419	2,979,457	2,990,533	3,001,907	3,011,995	3,024,172	3,040,852	3,066,064
POBLACIÓN EN EDAD DE TRABAJAR	2,338,835	2,349,399	2,360,057	2,371,157	2,380,919	2,392,465	2,407,893	2,429,641
POBLACIÓN ECONÓMICAMENTE ACTIVA	1,443,789	1,417,291	1,448,973	1,476,712	1,420,492	1,413,093	1,421,666	1,431,025
SUBEMPLEADOS	370,563	381,726	428,641	410,923	343,550	305,714	324,474	243,003
EMPLEO INADECUADO POR COMPETENCIAS	36,114	46,980	52,423	67,850	65,090	47,010	47,837	37,884
EMPLEO INADECUADO POR INGRESOS	265,495	297,118	326,690	334,322	293,878	254,942	276,183	208,842

Fuente: Informes de Coyuntura Económica Regional - ICER, 2005.

En la Tabla 7.1 se observa que tanto la tasa global de participación y la de ocupación disminuyeron, sin embargo, esto está acompañado de una leve reducción de la tasa de desempleo en promedio anual entre estos dos años. El subempleo por su parte, mostró una reducción importante entre los últimos trimestres al pasar de un 28% a un 17%.

**Tabla 7.2.** Porcentaje de población ocupada de acuerdo al sector económico

PORCENTAJE DE POBLACIÓN OCUPADA DE ACUERDO AL SECTOR ECONÓMICO			
ENTIDADES	SECTOR PRIMARIO	SECTOR SECUNDARIO	SECTOR TERCIARIO
Valle de Aburrá	4.30	23.60	72.10
Medellín	2.90	22.20	74.90
Bello	4.60	26.60	68.80
Itagüí	1.70	32.90	65.40
Copacabana	11.80	27.00	61.20
Envigado	6.00	20.90	73.10
Caldas	9.60	29.40	61.00
La Estrella	7.00	30.40	62.60
Sabaneta	6.10	26.30	67.60
Barbosa	48.30	12.90	38.80
Girardota	25.70	22.60	51.70
Total Departamento	28.20	16.30	55.50

Fuente Datos: Carta de generalidades 1997-1999  
Planeación Departamental.

Al observar la participación de los diferentes sectores en la generación de empleo en el año 1999, se observa (ver Tabla 7.2) que el sector terciario es uno de los que más aporta a la dinámica laboral en el Valle de Aburrá (55.50%), seguido del sector primario (28.2%) y secundario (16.30%), respectivamente. En particular, de los municipios del Valle el que más población ocupa en el sector terciario es Medellín, en el secundario Itagüí y en el primario Barbosa.

**Tabla 7.3.** Variación porcentual de los sectores ocupados y desocupados en el Valle de Aburrá

CONCEPTO	OCUPADOS ( $\Delta\%$ )		DESOCUPADOS ( $\Delta\%$ )	
	Jul - Sep	Oct - Dic	Jul - Sep	Oct - Dic
	2004-2005	2004-2005	2004-2005	2004-2005
Total	-1.48	-0.19	-0.55	-19.21
Obrero empleado particular	1.46	1.39	13.48	-17.57
Obrero empleado del gobierno	9.07	13.56	-23	-6.78
Empleado doméstico	-10.71	-7.48	-28.48	9.08
Trabajador por cuenta propia	-7.91	-8.51	-36.36	-38.93
Patrón o empleador	23.45	28.1	73.99	4.83
Trabajador familiar sin remuneración	-24.08	3.54	-	-
Otro	-66.64	-55.00	-	-
Total	-1.48	-0.19	-0.55	-19.21
Industria	-1.29	-7.95	-4.69	-14.55
Construcción	-1.3	14.56	21.68	-27.7
Comercio	2.19	1.4	-6.09	-19.47
Transporte y comunicaciones	-5.68	11.93	-14.46	-5.12
Servicios financieros	-27.95	-23.79	167.84	-26.01

CONCEPTO	OCUPADOS ( $\Delta\%$ )		DESOCUPADOS ( $\Delta\%$ )	
	Jul - Sep	Oct - Dic	Jul - Sep	Oct - Dic
	2004-2005	2004-2005	2004-2005	2004-2005
Actividades inmobiliarias	-6.64	-16.47	-5.77	9.28
Servicios comunales. sociales y personales	-3.15	4.81	2.46	-27.12
Otras ramas de actividad	40.24	30.9	-44.78	-34.25
No informa	15.64	0	0	0
Total	-1.48	-0.19	-0.55	-19.21
De 12 a 17 años	-14.64	-10.73	-18.44	-76.96
De 18 a 24 años	-11.61	-3.27	1.42	-19.64
De 25 a 55 años	1.64	2.29	1.4	-15.55
De 56 y más	-5.74	-11.66	-22.5	-26.45

Fuente: Informes de Coyuntura Económica Regional - ICER, 2005.

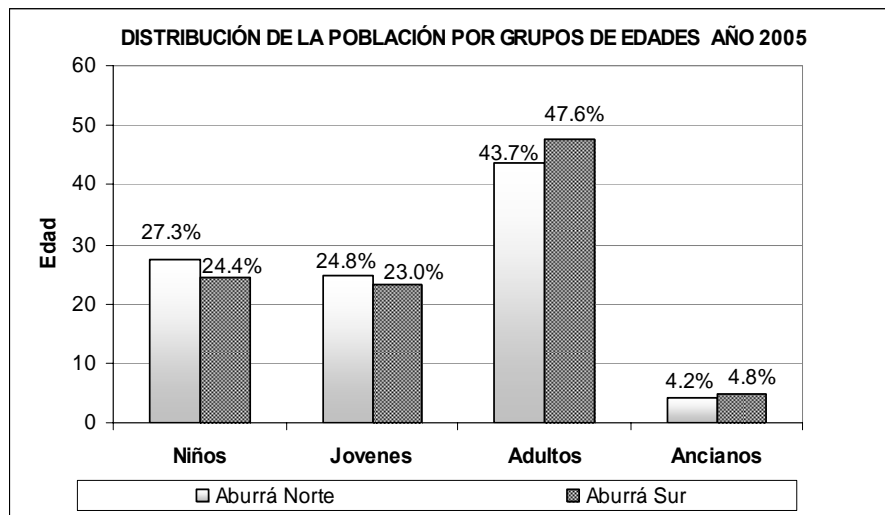
Cuando se examina el comportamiento del empleo por sector (ver Tabla 7.3) es fácil identificar y confirmar que el desempleo experimentó una reducción específica de un 19.21%, debido tanto, a la recuperación del subsector construcción, transporte y telecomunicaciones como al observado en el de servicios financieros. Aquí cabe resaltar que sólo la industria manufacturera del Valle de Aburrá genera el 22% del empleo industrial en Colombia (ACI, 2006).

También se observó una reducción en la desocupación, que concierne a los servicios comunales, sociales y personales. El tipo de ocupación que lideró una mayor reducción en el número de desocupados, corresponde al obrero empleado particular para el cuarto trimestre del 2005, y el mayor incremento en el número de ocupados lo lideró el obrero empleado del gobierno y el patrón o empleador. Esto de alguna manera refleja una mayor independencia laboral por parte de la población económicamente activa del Valle de Aburrá, lo que implica que la ocupación dependiente es cada vez más débil, debido a la sensibilidad de los diferentes sectores productivos y de servicios en la región, para generar y captar mano de obra calificada y no calificada.<sup>4</sup> Esto lo podemos observar en las tasas de variación porcentual negativa anual de los ocupados observadas para los dos trimestres (ver Tabla 7.3), representados principalmente por el sector de servicios financieros y los ocupados entre las edades entre los 18 y 24 años principalmente.

En cuanto a la dinámica poblacional del Valle de Aburrá, en lo que respecta a la fuerza laboral, aproximadamente el 79% de la población se encuentra en edad de trabajar, esto es, cerca de 2,402,730 de habitantes. De este porcentaje sólo el 60% hace parte de la

<sup>4</sup> Sin embargo dentro del contexto del departamento de Antioquia, según un estudio reciente de Corantioquia y otras entidades (2005), las mejores condiciones de vida las tienen aquellos municipios cercanos a la capital del departamento, esto es, el Valle de Aburrá del cual sobresalen los municipios de Envigado y Sabaneta.

población económicamente activa, es decir que en el mercado laboral participan 1,421,659 personas (ACI, 2006). Si se observa la Figura 7.1 se concluye que el Aburrá Norte registra más población de niños y jóvenes que el Aburrá Sur, mientras que esta última posee un porcentaje más representativo de adultos y ancianos. Esto implica un redimensionamiento en la proyección de la infraestructura económica, que incluya dichas dinámicas dentro de los proyectos tanto a nivel municipal como del Valle de Aburrá. Esto es, priorizar dentro de sus planes de desarrollo local el crecimiento industrial y comercial adecuado, a los posibles niveles de crecimiento poblacional, bajo los parámetros de la potencial población económicamente activa observada en las zonas del Valle de Aburrá.



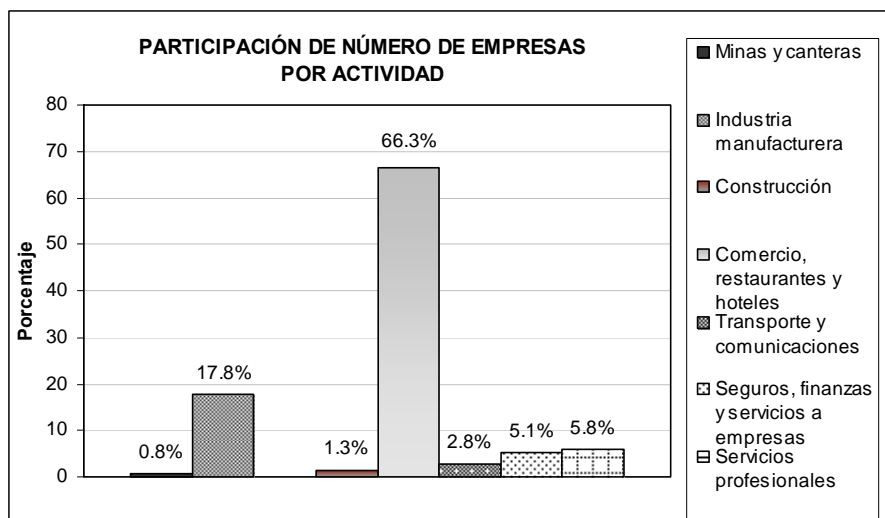
**Figura 7.1.** Distribución de la población por grupo de edades 2005  
 Fuente: Compilado y modificado de DANE, censos y proyecciones.  
 Elaboración y cálculos: Área Metropolitana y FS, 2005.

▪ **Análisis por zonas específicas del Valle de Aburrá**

Para facilitar el proceso del análisis económico del Valle de Aburrá como se mencionó anteriormente, se definieron tres zonas específicas. La Zona Norte del Valle de Aburrá conformada por: Barbosa, Bello, Copacabana y Girardota. La Zona Centro: por la ciudad de Medellín, y la Zona Sur: por Envigado, Itagüí, La Estrella, Caldas y Sabaneta. Por último, se examinaron los municipios que se encuentran fuera del Valle de Aburrá pero que igualmente hacen parte importante del área de estudio, tales como Santo Domingo, Guarne, San Vicente, Yolombó y Don Matías.

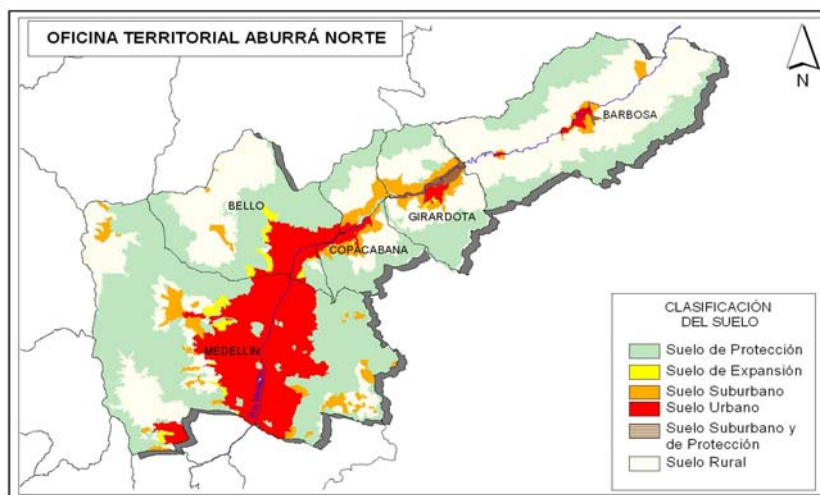
**Norte del Valle de Aburrá:** El Norte del Valle de Aburrá con un 90% de los habitantes ubicados en el área urbana y solo un 10% ubicados en la zona rural, comprende un desarrollo del sector productivo importante sin menoscabar el significativo aporte agropecuario que definen algunos de sus municipios, entre ellos Bello; dado que los otros

municipios basan su actividad económica en el sector industrial o manufacturero y en el de servicios (Municipio de Barbosa, 2000)<sup>5</sup>. En algunos casos en el suelo rural avanza un acelerado proceso de parcelación, a costa de la producción agropecuaria, la propiedad campesina nativa y el equilibrio de los ecosistemas, que convierte el llamado suelo rural de los municipios en la extensión de la ciudad para el descanso y el turismo. Esta zona goza también de la entrada de las principales redes viales, que permiten el ingreso de productos provenientes de la capital de Colombia y de la Costa Atlántica. La agricultura tradicional (plátano, yuca, piña, fique, caña, café, fríjol, cítricos, tabaco y maíz) y la ganadería hacen parte del sector primario junto con la minería que extrae además, plata y materiales de construcción por explotación de canteras y areneras (Área Metropolitana y FS, 2005a). Como se observa en la Figura 7.2, el comercio, los restaurantes y los hoteles son los sectores predominantes dentro del sector terciario. Esto concuerda con la información obtenida en el estudio de la Agencia de Cooperación e Inversión de Medellín y el Área Metropolitana (ACI), según la cual, las principales empresas en el Aburrá Norte realizan actividades comerciales, industriales y de servicios (hoteles y restaurantes), que ascienden al 80% de la actividad económica en esta zona.



**Figura 7.2.** Estructura empresarial Norte del Valle de Aburrá según actividad económica  
Fuente: Compilado y modificado de Área Metropolitana y FS, 2005<sup>a</sup>.

<sup>5</sup> El decreto No. 1756 de mayo 30 de 1947, establece como zona de despensa agropecuaria a los municipios de Barbosa, Girardota y Copacabana, lo cual se debe re-evaluar y reconsiderar (Municipio Barbosa, 2000).



**Figura 7.3.** Clasificación del suelo en el Norte del Valle de Aburrá  
Fuente: Oficina Territorial Aburrá Norte.

La Figura 7.3 muestra principalmente las diferentes clasificaciones del suelo, las cuales están distribuidas con mayor intensidad poblacional en el centro de Medellín y las cercanías de Bello y Copacabana. Es posible observar el trayecto del río Aburrá como recurso estratégico y estructurante dentro del Valle de Aburrá<sup>6</sup>. El proceso de urbanización observado, explica la expansión industrial y comercial en los municipios del Norte y Sur que asumen cada vez más la carga industrial, y, por ende, ambiental del Centro del Valle de Aburrá. Sin embargo, hay que reconocer la posición de Medellín como urbe central dentro del Valle de Aburrá, por lo cual, hay que determinar los impactos poblacionales y de migración que esto ha podido ocasionar. Un punto de vista muy diferente es ordenar con respecto a la población y otro con respecto al territorio.

Es de resaltar el porcentaje de hogares en municipios, que realizan algún tipo de actividad económica<sup>7</sup> en sus viviendas, de los cuales el más sobresaliente es el caso de

<sup>6</sup> “El Río Aburrá se define en los Planes Básicos de Ordenamiento Territorial, como el PRINCIPAL EJE ESTRUCTURANTE de la Organización Territorial Metropolitana y por ende Municipal, con una función multiuso o multimodal, como el transporte de personas ya sea mediante Corredores Ecoturísticos o VÍAS paralelas a él y como facilitador para la ubicación de Infraestructura de Servicios Públicos. Es el elemento natural más importante del Valle de Aburrá, y se debe tratar como un Ecosistema Estratégico” (Área Metropolitana y FS, 2005b).

<sup>7</sup> La actividad económica asociada a los hogares hace referencia a la situación en la cual en una vivienda se comparten los espacios propios del hogar para desarrollar con regularidad una actividad comercial, de servicios o industrial que genere ingresos (DANE, 2006).



Copacabana con 3.3%, seguido de Bello con 2.7%, Girardota con 2.4% y finalmente Barbosa con 1.5% (DANE, 2006).

Barbosa: en el sector primario del municipio, dentro del subsector agrícola, hacen parte importante el plátano, la caña de azúcar, el café, la cebolla, la mora y frutales. En el sector agrario también se están fomentando como productos alternativos, las naranjas y productos de pan coger como el maíz, la yuca y el frijol, la piña aún se produce pero en menor escala, debido al traslado que tuvo este producto, por la compra de fincas que fueron transformadas para el recreo y el descanso. Así mismo, Barbosa por su clima y ubicación geográfica ha aumentado a un mayor nivel la producción de la panela, realizando un primer intento de exportación hacia los Estados Unidos con una diversa presentación. El Fique es otra alternativa de este municipio, el cual alcanza el segundo lugar de la producción en el departamento de Antioquia. En el área rural, el 46.6% de las viviendas<sup>8</sup> tienen actividad agropecuaria. De estas viviendas, el 54.4% realizan actividad agrícola, 81.1% pecuaria y 5.3% piscícola. Los anteriores porcentajes se presentan porque que la mayoría de las viviendas realizan simultáneamente 2 o 3 tipos de actividades<sup>9</sup>. Como parte de las labores agrícolas, del total de cultivos asociados a estas viviendas el 21.0% corresponde a transitorios solos, el 3.3% a transitorios asociados, el 47.0% a permanentes solos y el 28.7% a permanentes asociados<sup>10</sup> (DANE, 2006).

La base económica de Barbosa está constituida principalmente en la industria (sector secundario) de química y de papel, entre otras empresas tales como: alimentos, bebidas y tabaco (que son las predominantes), textiles, confecciones y cuero, industria, madera y muebles, químicos, plástico y caucho. También participan los productos metálicos, maquinaria y equipo, electricidad y gas, y construcción las cuales requieren de grandes extensiones de área (Municipio Barbosa, 2000).

<sup>8</sup> Dado que esta es información del censo del 2005, cuando se habla de viviendas rurales se hace alusión a las viviendas rurales ocupadas con personas presentes el día del censo.

<sup>9</sup> Incluso se podría dar el caso de que 100% de las viviendas realicen actividad agrícola, 100% pecuaria y 100% piscícola, dado que son actividades no excluyentes y por tanto, se pueden dar simultáneamente las 3 actividades en cada una de las viviendas.

<sup>10</sup> Cultivos transitorios: agrupa las especies cuyo ciclo vegetativo es generalmente menor a un (1) año, y su característica es que luego de ser cosechadas, deben sembrarse de nuevo. Se denominan solos si se siembra solamente una especie en un terreno o asociados si son varias.

Cultivos permanentes: corresponde a especies cuya característica es que una vez plantado no requiere ser sembrado nuevamente luego de cada cosecha.

En la información del DANE no se detalla dentro de los tipos de cultivos, cuales específicamente son los que se producen en los diferentes municipios.

Consecuentemente, según el estudio de la Agencia de Cooperación Internacional y el Área Metropolitana del Valle de Aburrá, la industria es la base de la economía de Barbosa, entre la que figuran 80 grandes empresas de actividades de manufacturas, cartón, papeles finos, textiles, químicos, alimentos y confecciones. En el subsector comercial, se cuenta con más de 1,000 negocios, entre los que se tienen heladerías, mixtos, supermercados, tiendas, tabernas, carpinterías, cerrajerías, depósitos y otros. Dentro de los establecimientos más destacados que hacen parte de los subsectores industrial y comercial están: Papelsa, Colombiana Kimberly Colpapel, Tejicondor, Andercol, Líquido Carbónico, Cryogas, Tinturas y Telas, Avícola Marruecos, SuperPollo Paisa, Cárnicos del Norte, entre otras. Por otro lado, el municipio cuenta con dos entidades bancarias.

Hasta el 2005, la estructura empresarial de Barbosa (según total de activos) conformada, casi en su totalidad por microempresas con una participación del 98.8%, seguido de 0.88% de las pequeñas empresas y 0.32% de las medianas empresas; presenta como los subsectores más representativos para el crecimiento económico y la generación de ingresos del municipio, el comercial, servicios y manufacturero con un 89% de participación en la estructura empresarial (ACI, 2006)<sup>11</sup>.

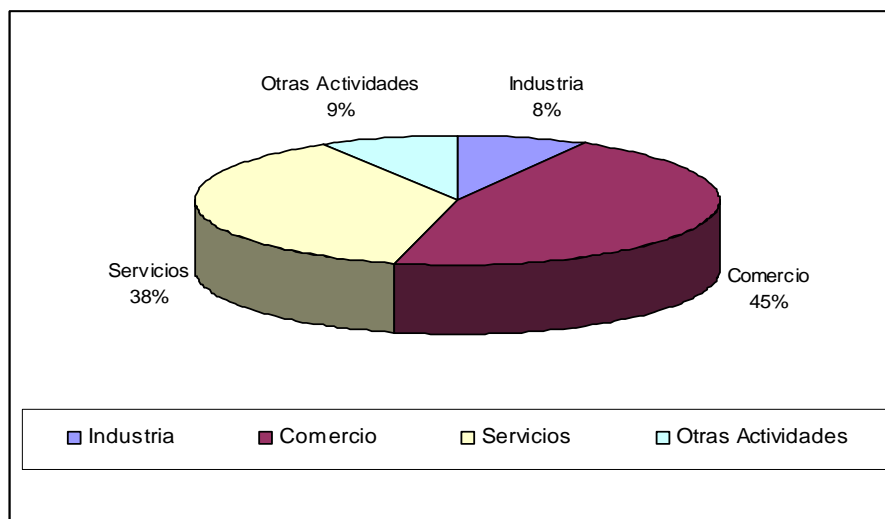
El sector terciario tiene una participación importante, donde el comercio se convierte en el subsector predominante<sup>12</sup>. La importancia de éste dentro del sector terciario, se desataca al confirmar el total de establecimientos ubicados en el municipio, de los cuales el 8% se dedican al sector secundario, 46% al comercio y el 38% a los servicios en lo que compete al sector terciario y el restante 8.5% se dedican a otra actividad<sup>13</sup>, tal como se ve en la Figura 7.4. La mayoría de estos establecimientos generaron en promedio entre 1 a 10 empleos el mes anterior al censo (DANE, 2006).

---

<sup>11</sup> Aunque es de anotar, que el Informe Anuario II que se basa en datos obtenidos de la Secretaría de Hacienda Municipal: Oficina de Impuestos – 2005, llega a una conclusión diferente, constatando que la estructura empresarial de Barbosa (según el tipo de contribuyente) está conformada así: 52% pequeñas, 28% micros, 11% grandes y 9% medianas empresas.

<sup>12</sup> Tanto el comercio al por menor como al por mayor, tienden a futuro a seguir creciendo en el Municipio de Barbosa, pues su dinámica económica urbana y rural es superior a la que presentan los municipios vecinos. (Municipio Barbosa, 2000).

<sup>13</sup> Son aquellas que prestan servicios especializados en las áreas de construcción, informática, transporte, jurídicas, contables, entre otras. Según la clasificación CIIU – A.C.



**Figura 7.4.** Establecimientos según actividad  
Fuente DANE, 2006.

El municipio cuenta con otros subsectores igualmente importantes como son: transporte, comunicación y almacenamiento, finanzas, seguros, arrendamiento y otros servicios: comunales, sociales y personales (Municipio de Barbosa, 2003).

Según estudios territoriales algunas empresas carecen de zona de cargue, requieren ejecutar proyectos de ampliación y la mayoría de las empresas asentadas se les debe exigir a través de planeación, retiros con respecto a las vías, dado que las mismas no tienen construcciones adecuadas. También se ha observado que las actividades que reactivan la economía local, esto es, aquellas que dinamizan los niveles de ingreso y de empleo no son continuas, dado que no se establecen como un proyecto definido a mediano y a largo plazo, aspecto que ha determinado en sí una volatilidad alta, superando los niveles de desempleo friccional<sup>14</sup>.

No se han identificado los procesos culturales que determinan el desarrollo y la expansión, que a su vez, promueven el turismo como un proceso integral y una alternativa viable para este municipio (Municipio de Barbosa, 2003).

Girardota: es un municipio principalmente agrícola en donde su cuarta parte del territorio está ocupada por cultivos. Dentro de la importancia del sector primario, las canteras ocupan la mitad del área urbana. Sin embargo, paradójicamente el sector secundario ubicado espacialmente en solo un 3.0% del territorio aproximadamente, suministra casi el

<sup>14</sup> Desempleo por transición que se asume por la libre movilidad de la mano de obra.

100% de los impuestos municipales. Entre las principales industrias participan: Enka de Colombia, Almacafé, Colcerámica, Disolventes Ltda., Pigmentos, Productos Químicos Panamericanos, Agregados del Norte, Interquim, Odempa, Sociedad Expreso Girardota, Abracol, Manufacturas de Cemento, Áridos de Antioquia, Derivados de Antioquia, Invesa, Trasmetano S.A., Mincivil, Concreto, Procopal, Empresas Publicas de Medellín, Abrasivos Omega, Giraraseo, Inverlagos S.A., Coogirar, Textiles Balalaika S.A, Bioorgánicos (Municipio de Girardota, 2006). Esta zona industrial está ubicada entre la vía Girardota – Hatillo y el río Aburrá, lo que implica un impacto relevante sobre la Cuenca.

El área industrial urbana y suburbana corresponde a 936.38 hectáreas, de las cuales, el 32% es destinado para la industria consolidada, que hasta el año 2000 es conformada sólo por un 13% de infraestructura construida, incrementando solo un 3.0% hasta el año 2006 (Municipio de Girardota, 2006). Sin embargo, el DANE argumenta un bajo porcentaje de establecimientos dedicados a la industria (8.6%), contrario al elevado porcentaje dedicado al sector terciario, mirado desde el comercio (53.8%) y los servicios (29.2%), el resto de los establecimientos (8.4%) se dedican a otra actividad (DANE, 2006). Esto nos indica el uso eficiente del suelo desde el punto de vista de la ocupación de la infraestructura económica, cuando con una pequeña participación espacial se obtienen unos ingresos considerables que determinan la sostenibilidad de las finanzas públicas.

En los barrios que se encuentran en la periferia, se encuentran algunos establecimientos de uso múltiple como son las tiendas de barrio y otros establecimientos, los cuales no son significativos con respecto al uso residencial (Evaluación Plan Básico de Ordenamiento Territorial de Girardota, 2006).

Similar a la estructura empresarial observada en el municipio de Barbosa, Girardota como tal, está conformada por un 97.04% de microempresas, seguido de 1.66% de pequeñas empresas, 0.55% de medianas empresas y 0.74% de grandes empresas. Los subsectores más representativos para el crecimiento económico del municipio y generación de ingresos, son el comercial, el de servicios y el manufacturero, el cual presenta un 81% de participación en la estructura empresarial del municipio, además este cuenta con dos entidades bancarias (ACI, 2006).

En la Evaluación del Plan Básico de Ordenamiento Territorial (PBOT), la zona comercial y de uso múltiple se conserva en la zona que comprende: el parque y su área de influencia, y de allí inicia su extensión por las calles 6 y 7 y las carreras 14, 15 y 16. De igual manera, los usos de servicios e institucionales, se siguen concentrando en el eje central del municipio.

Del sector secundario, predominan las empresas de químicos y producción de alimentos. Como se observa en la Tabla 7.4.

**Tabla 7.4.** Principales empresas de Girardota

EMPRESAS	ACTIVIDAD
Abrasivos de Colombia (Abracol)	Productos abrasivos para pulir
Abrasivos Omega	
Agregados del Norte	Explotación material
Almacafé	
Áridos de Antioquia	
Bioorgánicos	Abono
Colcerámica	Cerámica sanitaria y piso
Concreto	Pavimento
Coogirar	
Derivados de Antioquia	Asfalto
Disolventes Ltda.	
Enka de Colombia	Fibra
Empresas Públicas de Medellín	Saneamiento
Giraseo	Aseo
Interquim	Químicos
Invequímica	
Inverlagos S.A.	Pesca
Invesa	Químicos
Italcol	Concentrados
Manufacturas de Cemento	Productos fabricados con cemento
Minicivil	Explotación material
Occidental de Empaque (Odempa)	Empaque
Pigmentos	Químicos
Procopal	Productos fabricados con cemento
Productos Químicos Panamericanos	Químicos
Sociedad Expreso Girardota	Transporte
Supertubos de Colombia	Productos fabricados con cemento
Textiles Balalaika S.A.	Textiles
Trasmetano S.A.	

Fuente: Tesorería de Girardota, 2006.

En cuanto al sector primario los girardotanos basan su producción en la caña, café, hortalizas, cebolla, fique, maíz, frijol, mora y panela, más específicamente. Cuando se habla de los cultivos asociados a la vivienda rural, el 34.3% corresponde a transitorios solos, el 5.8% a transitorios asociados, el 39.3% a permanentes solos y el 20.6% a permanentes asociados (DANE, 2006). Productos para los cuales, han generado organizaciones para su comercialización generalmente en los municipios de Guarne y Medellín. Dentro de este mismo sector, se puede confirmar que Girardota posee importantes recursos mineros, entre ellos, el oro y materiales pétreos.

En el municipio las áreas de pasto representan un 38% del territorio y se están comercializando para fincas de veraneo.

En relación a las labores agropecuarias, el 37.7% de las viviendas rurales tienen actividad agropecuaria. De estas viviendas, el 35.6% realizan actividad agrícola, el 87.2% pecuaria y el 3.2% piscícola. Los anteriores porcentajes se dan debido a que la mayoría de las viviendas realizan simultáneamente 2 ó 3 tipos de actividades (DANE, 2006).

El POT de Girardota ha determinado que el área ocupada por el sector industrial y el de servicios ocupan casi el 30% del suelo urbano. El municipio presenta un mayor índice de comercio y servicios, sin embargo según el POT, se concluye que debido a la ubicación geoestratégica, estos usos están acordes con las dinámicas económicas subregionales.

Por otro lado, se ha confirmado que la industria en el municipio conforma un renglón importante para el desarrollo del mismo y su ubicación y extensión, sin embargo, en la parte urbana determina altos niveles de emisiones de contaminantes al aire. De esta manera dentro de los planes de desarrollo, Girardota tiene como línea base una política de empleo soportada a su vez por una política clara tanto agrícola como ambiental (Municipio de Girardota, 2003).

Respecto a la clasificación<sup>15</sup> del suelo, de Girardota está conformado en un 57% por suelos de protección, un 26% por suelos rurales, 12% por suelos suburbanos, 1% de suelos de expansión y un 4% de suelo urbano.

Los desarrollos potenciales del municipio en el suelo de expansión propuesto por el PBOT, aún no se han desarrollado, por lo tanto, este suelo presenta una situación similar a la que presentaba en el año 2000. “Se dispone por tanto, con un área de 43 Ha para ser desarrolladas en usos como: residencial, comercial, equipamientos, que habilitó el PBOT aprobado en el 2000 y que siguen sin utilizarse, debido a la ausencia de aplicación de los diversos instrumentos de planificación, gestión y financiación que están propuestos por la ley 388 de 1997” (Evaluación PBOT Girardota, 2006).

Copacabana: según el Plan de Desarrollo Municipal, este cuenta en el sector primario con el componente agrícola, forestal y el minero. Dentro del sector secundario sobresale la industria, sin embargo, se encuentran, el comercio, la agricultura y ganadería intensiva como un factor determinante dentro de esta economía local. Además, según la información registrada por el DANE, el 24.8% de las viviendas rurales tienen actividad

---

<sup>15</sup> Nueva clasificación propuesta por la revisión.

agropecuaria, de estas viviendas el 35.4% realizan actividad agrícola, 85.2% pecuaria y 3.2% piscícola. Recuérdese que los anteriores porcentajes se dan debido a que la mayoría de las viviendas realizan simultáneamente 2 ó 3 tipos de actividades <sup>16</sup>.

Del total de cultivos asociadas a la vivienda rural, el 61.1% corresponde a transitorios solos, el 1.6% a transitorios asociados, el 32.5% a permanentes solos y el 4.8% a permanentes asociados (DANE, 2006).

En la Tabla 7.5 se presentan los diferentes sectores del municipio y el uso económico que se le da a cada uno de ellos:

**Tabla 7.5.** Aprovechamiento económico en el municipio de Copacabana

SECTORES	USO ECONÓMICO
<b>Agrícola</b>	Actividad incipiente en el Municipio, las veredas con mayor producción son Granizal, Quebrada arriba, Peñolcito, Montañita y Cabuyal.
<b>Forestal</b>	Los suelos de uso forestal-protector, presentan presión por actividades constructivas, de parcelación y aprovechamiento forestal y pastoreo de ganado. Los cordones de protección de nacimiento de las fuentes abastecedoras de los acueductos veredales vienen siendo fuertemente impactados en el Alto de la Virgen, Granizal, Quebrada arriba y la Veta.
<b>Minero</b>	Actividad altamente impactante sobre el ambiente, localizada en la vía a Machado y la Llanura aluvial del río Aburrá.
<b>Esparcimiento.</b>	<p>La actividad turística y recreativa del Municipio no ha logrado unos niveles de posicionamiento representativos en el contexto metropolitano, se ha tornado espontáneamente y deficiente en su planeación, dotación de equipamientos y políticas para lograr unos resultados con calidad. Algunos sectores urbanos y rurales con potencial histórico, paisajístico y ambiental, reclaman mayor apoyo y articulación con la Administración Municipal.</p> <ul style="list-style-type: none"> <li>- Alto de la Virgen: Turismo ecológico y religioso, concertar políticas con el Municipio de Guarne.</li> <li>- Cerro de la Santa Cruz: Turismo ecológico y religioso, requiere de un proyecto integral que dinamice el sector y jalone un proceso de impacto municipal y regional.</li> <li>- La Chuscala y el Barrio San Juan: Con potencialidad histórica, cultural y religiosa, su consolidación a partir de la construcción del Parque los fundadores y el manejo urbanístico y ambiental del área de influencia de la Quebrada la Chuscala permitirán mejorar su oferta de servicios.</li> <li>- Piedras Blancas: los Procesos de renovación urbana y</li> </ul>

<sup>16</sup> Incluso se podría dar el caso de que 100% de las viviendas realicen actividad agrícola, 100% pecuaria y 100% piscícola, dado que son actividades no excluyentes y por tanto, se pueden dar simultáneamente las 3 actividades en cada una de las viviendas.

SECTORES	USO ECONÓMICO
	ambiental en el sector permitirán jalonar la continuidad del sendero Ecológico y el saneamiento y la educación ambiental. - Se debe Integrar las diferentes propuestas de senderos ecológicos y paisajísticos propuestos en el PBOT, como los de Alto de Medina, La Veta, entre otros.
Industrial	El Municipio no presenta una vocación definida en torno a la actividad industrial y del sector terciario o de servicios, los corredores viales y la propuesta del PBOT, en torno a la ubicación industrial no concreta resultados en esta materia, por el contrario existe una tendencia hacia la relocalización y desplazamiento de las industrias de Copacabana hacia otros municipios.

Fuente: Plan de Desarrollo 2004-2007 y datos obtenidos del PBOT.

Es de anotar, que dentro de las áreas ocupadas por la infraestructura económica las canteras ocupan el 50% del área urbana. La industria ocupa el 2.54% del territorio y suministra aproximadamente la tercera parte de los ingresos para el municipio. En cuanto al sector primario las áreas de semipasto, pasto y rastrojo ocupan 38.9% del territorio pero están tendiendo a convertirse en terrenos de compra y venta para fincas de recreo (ACI, 2006).

Según el Plan de Desarrollo 2004 – 2007, se establece que existe una presión inminente por parte de otras subregiones del departamento hacia el Valle de Aburrá y específicamente al municipio de Copacabana, que dan cuenta de la complejidad y disputa por los recursos naturales y las bajas oportunidades para acceder al mercado laboral y productivo. Esto ha determinado que la profundización de problemas específicos, tales como el desequilibrio e inequidad en el desarrollo territorial del Valle de Aburrá, junto con la existencia de necesidades básicas insatisfechas, culmine de alguna manera en una escasez de incentivos para emprendimientos. Esto implica una disparidad clara entre las alternativas de desarrollo con el sector productivo y empresarial, lo cual refleja el cierre de empresas y los deficientes sistemas de información y organización que no permiten interactuar a la oferta y demanda para acceder al empleo.

Sin pasar por alto las complejidades y los inconvenientes económicos, según el porcentaje de establecimientos, el sector terciario sería el más desarrollado en la zona, con un 49.4% de establecimientos dedicados al comercio y 29.6% a los servicios, seguido del sector secundario con 14.2% a la industria y, el restante 6.7% se dedican a otra actividad (DANE, 2006).

La estructura empresarial de Copacabana está conformada por 96.13% micros, 2.7% pequeñas, 0.62% medianas y 0.37% grandes empresas. Los subsectores más representativos en cuanto a generación de ingresos y crecimiento económico son: el



comercial, manufacturero y de servicios con 87% de participación en la estructura empresarial del municipio (ACI, 2006).

A pesar que este municipio se caracteriza por ubicarse cerca de las vías troncales nacionales que comunican hacia la ciudad de Bogotá y a la Costa Atlántica, actualmente la construcción de la Doble Calzada Niquia-Hatillo, le ha demarcado una gran incertidumbre a Copacabana y en general al Aburrá Norte, por los nuevos impactos socioeconómicos que tendrán los cobros de valorización y el Peaje (Municipio de Copacabana, 2003).

También se ha reflejado una dinámica urbano rural que genera un impacto negativo sobre los productores rurales, por lo cual depende directamente de algunos factores tales como: “los acelerados procesos de micro parcelación rural, loteos y uso hacia actividades de recreación, la baja asistencia técnica y prácticas inadecuadas para cultivos en ladera, ausencia de canales de comercialización, carencia de formas asociativas, con participación y creatividad por parte de los productores, subutilización de la tierra y desplazamiento de la mano de obra rural hacia los centros urbanos” (Municipio de Copacabana, 2003).

El sector primario se ve afectado por factores tales como: “Deficiente asesoría técnica al productor agropecuario; disminución del uso del suelo destinado a la actividad agropecuaria; baja cobertura de los programas ejecutados por la UMATA; baja seguridad alimentaria en el municipio; baja competitividad de la producción agropecuaria municipal; baja productividad de los cultivos tradicionales del municipio como la naranja, el café, la caña, entre otros y la baja motivación de los productores para diversificar e invertir en las actividades agropecuarias”. (Municipio Copacabana, 2003). Sin embargo, hay que resaltar, la presencia de organizaciones agropecuarios, tales como: Organización de Productores Paneleros, Organización de Cebolleros, Organización de Moreros, Organización de Fiqueros y Organización de Productores de Especies Menores” (ACI, 2006).

Bello: con base en el estudio de Arango (2005), y con el fin de analizar la llanura aluvial del Río Aburrá, en el municipio de Bello la zona se divide en dos tramos:

El primero, va desde la estación Bello del metro hasta la finca Jaramillo, al costado izquierdo del río. En esta zona se presenta gran desarrollo económico comercial por la presencia de Almacenes Éxito y de servicios por la ubicación de sitios como la Unidad Deportiva Tulio Ospina, las instalaciones de los talleres Departamentales y Municipales, entidades como la Cámara de Comercio de Medellín sede Aburrá Norte, el Comando de Policía Metropolitana, Cárcel San Quintín, la empresa Interaseo y el Tránsito Municipal. Por el costado derecho, los límites son el lote propiedad del Departamento (proyecto

Parque Deportes a Motor), hasta la Av. 32 (Machado). Sobre este lado del tramo hay una gran reserva y potencial para el sector servicios dado por la incidencia de la infraestructura de Ferrovías.

El segundo, comprende desde la finca Jaramillo hasta el límite con Copacabana. En este sector predominan los lotes, entre los cuales sobresalen las Pistas (propiedad privada), donde se llevan a cabo competencias motorizadas, eventos artísticos, recreativos, culturales y enseñanza para manejo de vehículos. En la zona suburbana de este tramo se presentan actividades informales y servicios, como los que proporciona el parque cementerio Jardines de la Fe, los moteles y estaderos. Sobre el costado derecho, se da la conurbación con el municipio de Copacabana a través de viviendas de estrato socioeconómico 1 y 2. Entre las actividades económicas de este sector, están el comercio al por menor y los servicios no tecnificados, de poco valor agregado, de auto-sustento y limitado dinamismo económico.

En estos dos tramos además de la industria, el comercio y los servicios, se desarrollan otras labores en predios aledaños al río, tales como explotación de canteras y areneras, actividades recreativas de esparcimiento y descanso, enseñanza automovilística, eventos culturales, riñas de gallos y pastoreo de ganado, estas actividades generan déficit de espacio público y poca dinámica de la llanura y del municipio en general, en variables como empleo, ingresos y tendencias económicas.

Las empresas activas (ejercen actividad económica) más importantes por su ubicación y reconocimiento en estos tramos son: PermoFieltro's Ltda., Motel Eclipse, Antena parabólica Fontidueño, Corporación Acción por Antioquia, Actuar Famiempresas, Inca Metal S.A., Inversiones Horizontes de Colombia S.A., Pulitec, Lloreda distribuciones S.A., Colegio Juan Pablo II, Corporación Universitaria Minuto de Dios, Inmunizadora y Asociados La Planta Ltda., Laboratorio Diesel del Norte Ltda., E.A.T Serpulma. Las empresas inactivas (no ejercen actividad económica) son: Cercas y Postes Ltda., Industrias Rele S.A., Obras Civiles y Minería de Colombia S.A. y, las que se encuentran en proceso fiscal son: Distribuidora Colcemento Ltda., Asfrio Ltda., Bloques y Adoquines la Autopista, Inversiones Yocer Ltda., Menú Express # 3, Maderinco Ltda., Frenos Autoflorida (Arango, 2005).

Las industrias de la llanura aluvial no tienen tecnología limpia, son poco dinamizadoras de la economía y generadoras de empleo, no cumplen con parámetros de perspectiva de género, calificación de la mano de obra, estabilidad laboral y adecuados ingresos salariales (Arango, 2005), por lo tanto, tienen un bajo impacto en la economía local.

En términos generales, en cuanto a la dinámica del municipio de Bello, la clasificación de las actividades económicas es conformada por tres grandes grupos, de los cuales el que

tiene mayor participación a nivel contributivo es la industria, y por cobertura según el número de establecimientos es el comercio, sin desconocer que los servicios y la construcción<sup>17</sup> están ocupando un papel dominante de la economía del mismo (Municipio de Bello, 2000). Las principales actividades económicas en el área urbana están relacionadas con textiles, concentrados, comercio organizado, comercio informal y explotación de areneras y canteras. En el área rural, el 43.6% de las viviendas se dedican a realizar actividades agropecuarias. De estas viviendas, el 62.1% realizan actividad agrícola, 77.4% pecuaria y 1.7% piscícola. Recuérdese que los anteriores porcentajes, se dan debido a que la mayoría de las viviendas realizan simultáneamente 2 ó 3 tipos de actividades.

Los cultivos relacionados con las viviendas rurales son: 54.8% transitorios solos, 3.0% transitorios asociados, 30.5% permanentes solos y 11.7% permanentes asociados (DANE, 2006).

La industria, el comercio y la construcción han sido actividades económicas representativas en el municipio por su participación y trayectoria en el crecimiento económico. “En la representación de los diferentes sectores de la economía se observa como el sector de alimentos y textiles copan el 90% del PIB, mientras que el sector de servicios genera el 80% de los empleos locales” (Municipio de Bello, 2006). En esta medida, es visible como este municipio a pesar de tener una zona rural fortalecida por la agricultura y el ganado, también sobresale por su desarrollo industrial en la zona urbana, la cual ha mostrado una dinámica bastante importante en su población dado el proceso de migración de otros municipios del Valle de Aburrá. Sin embargo, los subsectores de industria y servicios se consideran como el potencial económico del municipio, dada la dinámica económica que han presentado en los últimos años, los cuales se espera se vean fortalecidos mediante el desarrollo de proyectos como el puerto seco, la Terminal de carga y el Centro de acopio, entre otros.

De esta manera, las empresas más importantes ubicadas en el municipio pertenecen a los subsectores industrial y comercial con gran relevancia en el ámbito nacional, entre las que sobresalen: Fabricato, Postobón, Melco de Colombia, Solla, Cipa, Nopco, Propein e Incametal. El municipio también cuenta con catorce oficinas de entidades bancarias (ACI, 2006).

La importancia de los diferentes sectores y subsectores es confirmada por los resultados obtenidos en el censo del 2005, con base en los cuales el 13.8% de los establecimientos

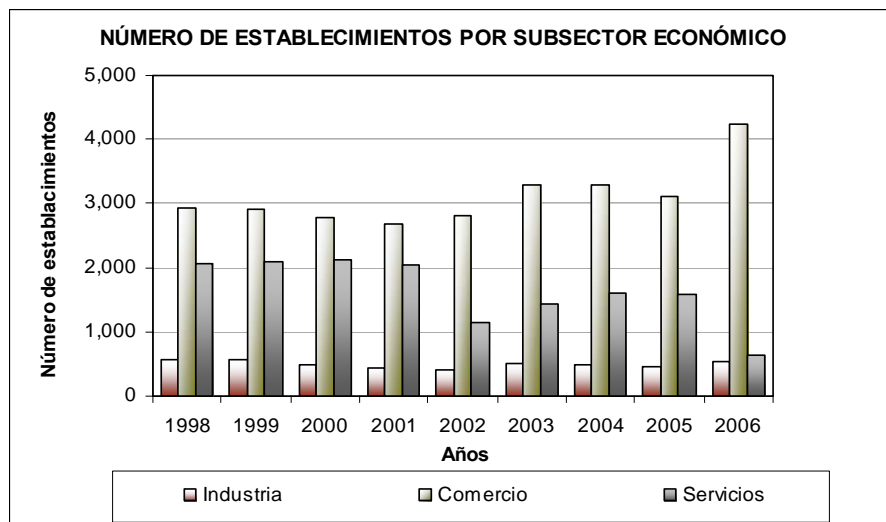
---

<sup>17</sup> Según datos de la Encuesta Anual Manufacturera del año 2003.

están dedicados a la industria; el 48.9% al comercio; el 29.7% a servicios y el 7.5% a otra actividad. Sobresaliendo el sector terciario como el mayor impulsador de la economía municipal (DANE, 2006).

En la Figura 7.5 se observa que el incremento en el número de establecimientos por subsector, ha mostrado una fluctuación inminente en el último año(2006) por parte del subsector comercio, el cual a su vez ha registrado el mayor número de establecimientos a lo largo del periodo, siendo uno de los principales jalonadores de la economía bellanita, por el contrario, en el subsector servicios se presentó una caída considerable en el 2003 y a principios del 2006.

Por otro lado, la industria que ha participado con un menor número de establecimientos, ha mantenido variaciones leves a lo largo del periodo. De tal manera, “las tendencias de la dinámica son las actividades de servicio y comercio al por mayor y al detal, donde el impacto socioeconómico para Bello, en cuanto a variables como el empleo, este no es muy significativo, ya que por establecimiento nuevo que llega a registrarse ante la División de impuestos e industria y comercio, el número de nuevos empleos en promedio es de 1 a 2 personas” (Arango, 2005).



**Figura 7.5.** Número de establecimientos por subsector económico

Fuente: División de impuestos (dic-1998,1999, dic-2001, dic-2002, dic-2003, feb-2004, abr-2005, abr-2006) y Anuario estadístico Municipal de Planeación (dic-2000). En el total de establecimientos se contempla el agrupamiento de barrios, economía informal y sector rural.

Los establecimientos del municipio se han visto afectados por la situación económica regional, nacional e internacional, dado que “en la actualidad el municipio de Bello no ajeno a la situación económica del país y de las dinámicas y presiones de la economía mundial, se ha visto golpeado por problemas en materia económica, como son los

plasmados en el Plan de Desarrollo Municipal 2001-2003: aumento acelerado de la economía informal, altos índices de desempleo, déficit fiscal y el decrecimiento económico, el cual se ve reflejado en los establecimientos según la actividad económica (comercial, industrial y de servicios), que han cerrado su registro ante la División de Impuestos e Industria y Comercio” (Arango, 2005).

Al igual que otros municipios del Valle de Aburrá, la estructura empresarial del municipio según el tamaño, está conformada 97.7% por micros, 1.6% pequeñas, 0.5% medianas y 0.2% grandes empresas y por sectores, los más representativos son el comercial, servicios y manufacturero con una participación de 89% (ACI, 2006).

La minería es un sector estratégico dentro del sector primario de este municipio, el cual se ha caracterizado por un sector pujante, dinámico y generador de riqueza y desarrollo.

La explotación de materiales de arrastre en los cauces de las quebradas representa uno de los renglones más importantes en la industria primaria municipal. Esta explotación se realiza sobre los profundos depósitos de gravas y arenas, macizos rocosos y espesos perfiles arenosos de meteorización sobre las vertientes, los cuales han determinado el florecimiento de numerosas canteras y areneras en el municipio (Municipio Bello, 2000). Sin embargo, el aporte económico de la misma para el municipio es escaso, esto es determinado por la ausencia de mecanismos de compensación que permitan determinar los costos ambientales que se generan a nivel hídrico, paisajístico y de suelos, incluso dejando de percibir por norma las regalías estipuladas en la extracción de recursos naturales no renovables.

Dentro del sector terciario el turismo ecológico también se destaca por sus grandes posibilidades en la zona rural, que van desde un recorrido por todo el Norte hasta deliciosos lugares, como Jalisco y Ricolandia, dedicados a la gastronomía típica de la región.

Se han encontrado algunas limitaciones en la planificación y estructura económica del municipio que implican: desplazamiento del asentamiento industrial por la construcción de viviendas de interés social; subutilización del sector turístico y agropecuario con miras de generar valor agregado; explotación agropecuaria de zonas consideradas de protección de recursos hídricos y reserva forestal establecidos según la Ley 388 de 1997 (Municipio de Bello, 2003). Estos aspectos han incidido estrictamente en el bajo grado de vinculación económica del municipio de Bello con el mercado nacional e internacional, ya

que se desconocen las ventajas competitivas y comparativas como resultado de modelos de desarrollo aplicados de forma inadecuada<sup>18</sup> (Municipio de Bello, 2000).

Una problemática que se ha mantenido en Bello ha sido el desempleo, el cual llevó a que en 1996 la administración creara el Centro de Información para el Empleo, del cual se obtuvo información que sirvió para hacer análisis sobre el estado del empleo en el municipio. Análisis según el cual, desde julio 16 de 1996 hasta junio 30 de 2003, se inscribieron 19,724 personas (10,638 mujeres y 9,086 hombres), 54% mujeres y 46% hombres. El 49% de los inscritos estaba en el rango de edad de 20 a 29 años. Las áreas de desempeño más comunes fueron: ventas y servicios personales con un 33% y administración y finanzas con un 26%, en esta última categoría sobresalen las secretarías generales, ejecutivas y contables, los auxiliares de bodega, mensajeros, recepcionistas y auxiliares de oficina. El 60% de los inscritos son personas que tienen ocupaciones calificadas<sup>19</sup>, el 20% ocupaciones elementales, sobresaliendo personas con un perfil de difícil acceso al medio laboral y con un bajo nivel educativo (ACI, 2006).}

En respuesta a la oferta laboral creada desde el Centro de Información para el Empleo, se han registrado 2,965 vacantes caracterizadas, principalmente, según el área de desempeño por procesamiento, manufacturas y bienes, ventas y servicios y sector administrativo, según el nivel de preparación 70% de ocupaciones son calificadas, 16% técnicas y tecnológicas y el restante 14% corresponde a ocupaciones no calificadas. Según la edad, la mayor proporción (70%) oscilan entre 20 y 39 años (ACI, 2006).

La falta de empleos estables se ve reflejada en el aumento de la economía informal en la zona centro del municipio, la cual se presenta como un problema de espacio público, pero también, como una alternativa de subempleo para subsanar la difícil situación económica. Este tipo de actividad es propiciada en ocasiones por empresas legalmente constituidas, que buscan reducir costos, eliminar prestaciones sociales y aumentar los nichos de mercado. Al 2003 había 295 venteros, de los cuales 80 pagan impuesto de industria y comercio (Arango, 2005). Alrededor de la economía informal, se genera en el municipio de Bello cerca de 200 empleos, los cuales están compuestos en su mayoría por mayores

---

<sup>18</sup> El subempleo es una variable considerable que ha mostrado un fuerte crecimiento acompañado de la economía informal. Se ha presentado debido a las condiciones socioeconómicas de la población Bellanita y a los modelos de desarrollo implementados en el país que han generado desempleo. Muestra de ello son los resultados obtenidos con la estratificación socioeconómica donde los estratos 1,2 y 3 son los mas representativos en Bello (Municipio de Bello, 2000).

<sup>19</sup> Han cumplido con un programa de aprendizaje, educación básica secundaria y adicionalmente cursos de capacitación o experiencia laboral.

de edad y mano de obra no calificada, seguido en menor medida por calificada, técnica y otros tipos de estudios (Evaluación Económica, 2003).

**Centro del Valle de Aburrá:** Medellín como la capital del departamento de Antioquia se considera la metrópoli poblacional dentro del Valle de Aburrá. Esto ha determinado una participación importante en el ámbito comercial. De esta manera el sector ocupa el segundo lugar en relación con el empleo que aporta, en el ámbito regional y de acuerdo a su clasificación con respecto a la distribución: es mayorista en un 15% y minorista en un 85%. Dentro del departamento de Antioquia este rubro de actividad comercial alcanza un 35% de participación y un 65% con respecto al resto del Valle de Aburrá, lo que refleja una concentración e intensidad poblacional no despreciable como se observó en la Figura 7.3.

En el sector secundario la tendencia general del crecimiento se ubica especialmente según la dinámica en los subsectores de alimentos, bebidas, tabaco, y autopartes. El comportamiento de los mismos muestra una estrecha relación con la dinámica del ciclo general de la actividad económica, esto es, desde lo nacional a lo regional (Ramírez y Giraldo, sin fecha). A pesar que este sector es el que más ha demandado mano de obra en la ciudad durante la década 1990 y 2000 (Ramírez y Giraldo, sin fecha): “Medellín se ha mantenido desde hace muchos años con tasas de desempleo e informalidad superiores a la media nacional. Este es sólo uno de los indicadores que permiten reflexionar sobre el replanteamiento que sobre los sectores industrial, comercial y de servicios, incluyendo su sistema educativo, necesitan la ciudad y la región” (Municipio Medellín, 2003). Tanto el desempleo como la búsqueda de ingresos han contribuido a que un 3.0% de los hogares de Medellín realicen actividades económicas en sus viviendas (DANE, 2006).

La tasa promedio de desempleo de 14% para Medellín en el 2005, que está muy cercana a la de las principales ciudades del país, muestra la abundante disponibilidad de mano de obra que sería un elemento clave en la expansión de la dinámica económica de la ciudad<sup>20</sup>. Además esta tasa ha sido un buen indicador, la tasa promedio del primer trimestre del 2006 alcanza un 10.9%, mientras que en el 2001 estos niveles se situaban en un 19%. Dicha mejora se ha logrado mediante programas de las Administraciones Gubernamentales en asocio con el sector privado, tal es el caso del programa “Cultura E”

---

<sup>20</sup> La tasa de subempleo también ha disminuido para Medellín, pasando de 27% en el 2001 a 21.4% en el 2005, siendo la tasa más baja de subempleo en relación con las otras ciudades del país (ACI, 2006).

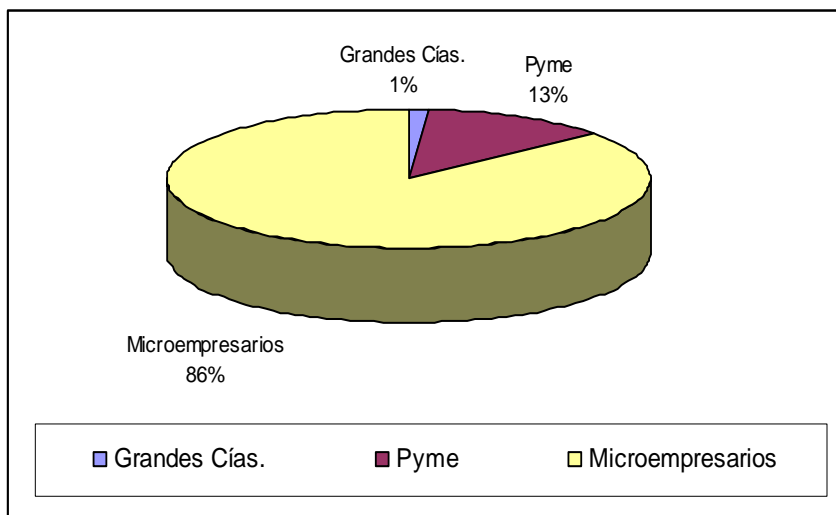
que motiva a los jóvenes a crear y construir nuevas unidades productivas en sectores estratégicos. También se están modernizando y fortaleciendo las empresas mediante el programa “Medellín, Mi Empresa”, con el cual se pretende en cada una de las empresas vinculadas, incrementar la ventas y aumentar el empleo (ACI, 2006).

En los años 2003-2005 este municipio presentó en promedio una tasa de crecimiento económico del 4.0% y se espera el año 2006 una tasa superior al 5.0%, estas tasas son superiores a las de otras ciudades del país y similares a las de ciudades latinoamericanas que presentan un proceso de expansión. De esta manera, este municipio representa el 55% del PIB de Antioquia, y aproximadamente el 80% del generado en el Valle de Aburrá. En comparación con el PIB nacional, Medellín representa aproximadamente el 8.0% del mismo, lo cual la hace ser la segunda ciudad más importante del país, precedida de Bogotá y seguida por Cali. Cerca del 50% del PIB local y en general del Valle de Aburrá es explicado por el subsector de servicios financieros, empresariales, alquiler y por la industria manufacturera. Seguido en orden de importancia por los servicios sociales, comunales y personales y, el comercio, restaurantes y hoteles (ACI, 2006).

Respecto al sector primario, el 36.0% de las viviendas rurales tienen actividad agropecuaria. De estas viviendas, el 73.4% realizan actividad agrícola, 63.6% pecuaria y 1.9% piscícola, recuérdese que los anteriores porcentajes se dan debido a que la mayoría de las viviendas realizan simultáneamente 2 ó 3 tipos de actividades. Del total de cultivos asociados a la vivienda rural el 51.9% corresponde a transitorios solos, el 3.6% a transitorios asociados, el 39.8% a permanentes solos y el 4.7% a permanentes asociados (DANE, 2006).

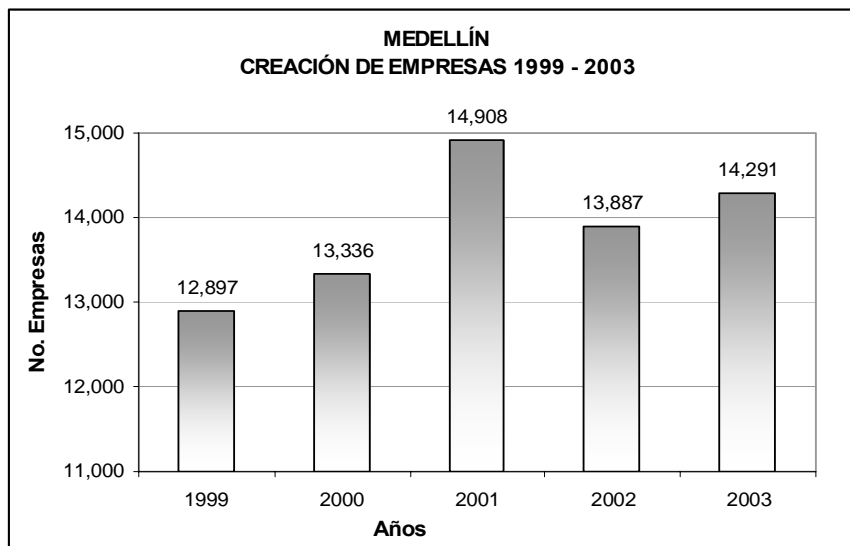
Dentro del sector productivo, los microempresarios predominan con 45,140 microempresas, seguido de las PYMES (Pequeñas y Medianas Empresas) que son 4,800 pequeñas y 1,109 medianas y, de 330 grandes compañías (como puede observarse en la Figura 7.6). También es destacable que en Medellín se encuentran 16.2% de las empresas más grandes del país, las cuales corresponden en su mayoría a la prestación de servicios financieros, tales como: Bancolombia S.A., Empresas Publicas de Medellín EPM, Suramericana de Inversiones S.A., Cementos del Caribe S.A. Compañía de Cementos Argos S.A., Compañía Nacional de Chocolates S.A., ISAGEN S A E S P, Interconexión Eléctrica S.A. E.S.P., Leasing Colombia S.A. Compañía de Financiamiento Comercial, Portafolio de Inversiones Suramericana S.A., Inversiones S P C S.A., Compañía Colombiana de Inversiones S.A., Inversiones en Seguro y Seguridad Social Suramericana, Compañía Suramericana de Seguros de Vida S.A., Fondo de Pensiones Protección, Valores Nacionales S.A. Interbolsa S.A. Comisionista de Bolsa, Compañía Suramericana de Seguros S.A., Inversionistas de Colombia S.A. Comisionista de Bolsa y Gaseosa Posada Tobón S.A. (ACI, 2006).





**Figura 7.6.** Empresas que ejercen actividades económicas en Medellín  
 Fuente: Compilado y modificado de Plan de Desarrollo de Medellín 2004 – 2007.

Esto refleja de alguna manera un proceso maquila, donde las grandes factorías<sup>21</sup> delegan cadenas del sector productivo a pequeñas unidades de producción.



**Figura 7.7.** Crecimiento en el número de empresas  
 Fuente: Compilado y modificado de Municipio Medellín, 2000.

Así el crecimiento promedio entre 1999 y el 2003 solo alcanza un 2.8%, como se observa en la Figura 7.7. Lo que determina un claro proceso de desindustrialización que tiende a

<sup>21</sup> En la zona industrial de El Poblado, Guayabal y Castilla.

fortalecer el sector terciario, esencialmente comercio y el subsector financiero que ha venido ganando terreno en toda América Latina desde la década pasada con inversionistas domésticos (nacionales) y extranjeros. Dicho proceso determinó un crecimiento relativo importante del subempleo alcanzando niveles cercanos al 32% en el año 2003 según cifras del DANE, entendiendo este, como aquellas personas que laboran en calidad de trabajador o trabajadora familiar sin remuneración; las personas trabajadoras domésticas; los obreros, las obreras, empleados y empleadas particulares quienes trabajan por cuenta propia y los patronos, patronas y personas empleadoras de familia y microempresas. Generalmente estas personas no están vinculadas a la seguridad social y/o no reciben pagos por concepto de prestaciones sociales. Por su parte, las personas subempleadas se consideran así porque laboran algunas horas a la semana y les queda tiempo para trabajar; o porque sienten que su empleo no es el adecuado según sus capacidades o porque ganan menos dinero del que esperan recibir.

El fortalecimiento del sector terciario se ha visto reflejado en el alto porcentaje de establecimientos dedicados al comercio 45.7% y a los servicios 33.7%, el resto de los establecimientos se ha dedicado a la industria 12.8% y a otras actividades 7.8% (DANE, 2006).

Según la ACI el 85% de las empresas de Medellín se concentran en varios subsectores como son: comercio, restaurantes y hoteles; industria manufacturera y servicios financieros, empresariales y de alquiler. Este fenómeno confirma el carácter y la concepción de ciudad metrópoli, lo cual facilita la instauración y ubicación de dichas empresas, a partir del centralismo que experimenta la región a nivel comercial y financiero.

Del sector terciario, es importante resaltar que de las 568 entidades bancarias que posee el departamento de Antioquia y 417 que posee el Valle de Aburrá, respectivamente, en Medellín se localizan 61.26% del departamento y 83.45% del Valle de Aburrá. En Medellín se ubica una importante firma nacional de banca y finanzas como Bancolombia y algunas firmas extranjeras como City Bank, Lloyds TSB Bank, Sudameris, Santander, BBVA Colombia, entre otros. En términos generales, Medellín concentra el 53% de las empresas del departamento y cerca del 70% de las localizadas en el Valle de Aburrá (ACI, 2006).

Por ser ésta una ciudad capital e intensamente poblada, es evidente que la población rural es muy pequeña, dado que ésta solo alcanza el 4% de la población total del municipio. Lo que permite una progresiva absorción del suelo rural por las dinámicas urbanas y el predominio de la renta del suelo urbana sobre la renta agropecuaria. De esta manera, la tendencia del municipio ha mostrado un descuido latente por el valor ambiental

y la riqueza natural y social potencial que ofrecen sus corregimientos<sup>22</sup> (Municipio de Medellín, 2003).

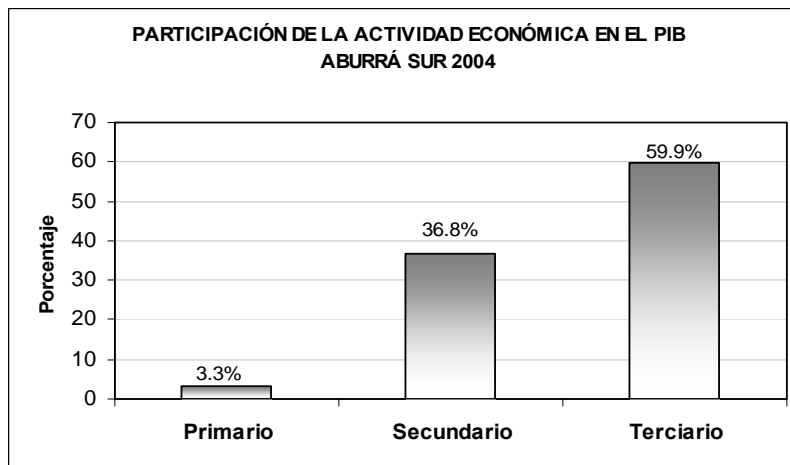
**Sur del Valle de Aburrá:** el sur del Valle de Aburrá está conformado por un 93.6% de población urbana y un 5.4% de población rural en sus 279.2 Km<sup>2</sup>. Esto determina que dicha zona es poblacionalmente urbana pero territorialmente rural. A pesar que existen algunas diferencias en sus dinámicas poblacionales con respecto al Norte del Valle de Aburrá, esta zona representa una concentración poblacional (intensidad) similar.

La economía del Aburrá Sur ha mostrado algunos altibajos lo que ha determinado de igual manera tasas crecientes de desempleo y el camino hacia la informalidad (Área Metropolitana y FSb, 2005). Sin embargo para el año 2004 la Cámara de Comercio del Aburrá sur reportó 3,480 sociedades que generaron 71,063 empleos, donde predomina el sector terciario con una participación del 52%, seguido por el secundario con un 42% y por último el sector primario con tan solo un 5.6%. De las empresas manufactureras ubicadas en el Valle de Aburrá, sólo el 20% se asientan en la parte sur, esto determina que concentra aproximadamente el 22% del total de empresas ubicadas en el Valle de Aburrá. De esta manera los municipios del sur aportan sólo el 17% del PIB generado en el Valle de Aburrá (ACI, 2006). La participación de los sectores económicos de la zona sur corresponde al proceso evidenciado en la zona norte del Valle de Aburrá, esto es, el fenómeno de la terciarización.

Es evidente que la participación del sector terciario jalona gran cantidad de recursos físicos y financieros de los otros dos sectores de actividad económica, lo que determina un cambio estructural en la dinámica de crecimiento del sector productivo en la zona sur del Valle de Aburrá. Obsérvese la Figura 7.8 y Figura 7.9.

---

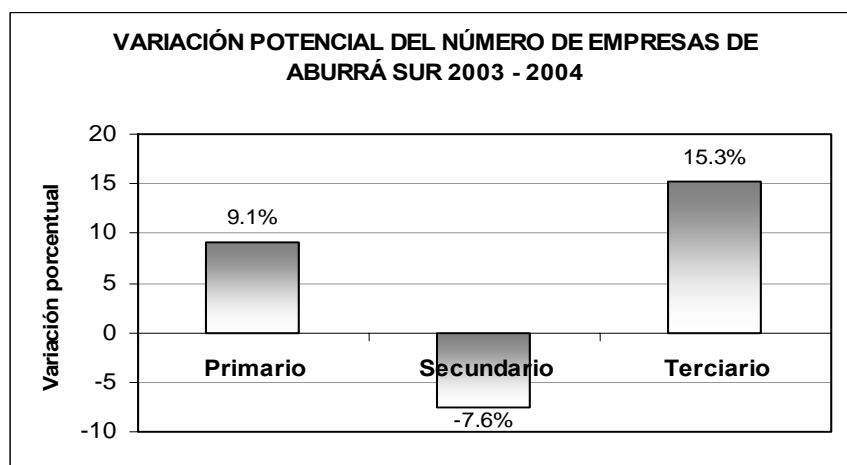
<sup>22</sup> Palmitas, Santa Elena y Altavista.



**Figura 7.8.** Participación del sector económico en el PIB del Aburrá Sur

Fuente: Compilado y modificado de Agudelo, Luis Carlos et tal. Convenio Corantioquia-Unalmed Medellín, octubre de 2002. Elaboración y cálculos: Fundación Social, Planes estratégicos Aburrá Norte y Sur. 2005.

La dinámica del sector primario muestra una variación negativa importante en el valor de todos sus bienes y servicios entre 1995 y 2004. Esto confirma el fortalecimiento de los sectores: secundario y terciario, a pesar de representar variaciones positivas menores en el PIB que las observadas para el quinquenio 1990 - 1995. El período que comprende el año 1995 y el año 2000 mostró un decrecimiento en los tres sectores económicos como puede observarse en la Tabla 7.6, lo cual corresponde a la etapa de choque y reestructuración de los sistemas productivos con las políticas liberales de la apertura económica, lo cual derivó un conjunto de impactos sociales y económicos para la región en general.



**Figura 7.9.** Variación porcentual del número de empresas

Fuente: Compilado y modificado de Cámara de comercio del Aburrá Sur. Elaboración y cálculos: Fundación Social, Planes estratégicos Aburrá Norte y Sur. 2005.

**Tabla 7.6.** Tasa anual media de crecimiento del PIB

EXPANSIÓN MEDIA ANUAL DEL PIB EN EL ABURRÁ SUR POR SECTORES DE ACTIVIDAD ECONÓMICA PIB real a peso de 1975, 1995 - 2004			
SECTORES ECONÓMICOS	TASA* MEDIA ANUAL DE CRECIMIENTO DE LOS SECTORES EN EL PIB		
	1990-1995	1995-2000	2000-2004
PRIMARIO	6.85	-1.43	-0.45
SECUNDARIO	7.25	-4.02	2.54
TERCIARIO	7.22	-3.86	2.36

(\*) Tasa geométrica

Fuente: Compilado y modificado de Agudelo, Luis Carlos et al. Convenio CORANTIOQUIA-U Nal. Medellín, octubre de 2002. DAP de Antioquia - Dirección de Indicadores Económicos y Sociodemográficos. Elaboración y cálculos: Plan Estratégico Aburrá Norte y Sur del Valle de Aburrá.

Cuando se examinan las actividades de los hogares con finalidad económica en sus viviendas para los municipios del sur, se observa que el más destacado es Itagüí con 3.3%, seguido de La Estrella y Sabaneta con 2.7%, Envigado con 2.4% y finalmente Caldas con 1.7% del total de viviendas que fueron encuestadas en cada uno de estos municipios (DANE, 2006). Sin embargo, si se comparan dichos porcentajes con municipios del Norte del Valle de Aburrá puede afirmarse que la participación es baja, esto es, las necesidades de informalidad son menores dada la estructura socioeconómica de estos municipios, lo que es determinado por los indicadores de calidad de vida como se verá más adelante.

Envigado: como municipio que hace parte del Valle de Aburrá pero no así del Área Metropolitana del Valle de Aburrá, ha mostrado mucha discrecionalidad sobre sus decisiones a nivel político, económico y de desarrollo. Es así como su rápido y próspero crecimiento lo catalogan como uno de los municipios más agradables para habitar. Las empresas que han dirigido tal avance tienen que ver con las más antiguas (por ejemplo Peldar, Sofasa, etc.) hasta las más recientes que han alcanzado 1,361 constituidas entre los años 1993 y 2002. De estas predominan las del sector terciario con comercio, restaurantes y hoteles. y lo siguen las industrias manufacturas, la construcción y las actividades agrícolas y agropecuarias dentro de los que se destacan la producción de flores, leche, mora y, en menor escala: papa con rotación de pastos ó mora, cerdos de cría y ceba, plantas medicinales como la ruda, frutales (fresa, tomate de árbol), huertos menores como el plátano, avícola, hortalizas limpias, caballerizas, peces, maíz-frijol.

Existen 312 predios con producción bovina para una población de 5,133 bovinos, 4,003 porcinos y 1,200 equinos (Municipio Envigado, 2003). Esta caracterización aún se ve

reflejada en los resultados arrojados por el censo del 2005 según los cuales el 14.7% de los establecimientos se dedican a la industria; el 40.0% a comercio; el 38.1% a servicios y el 7.2% a otra actividad, es decir que el sector terciario sigue manteniendo la vanguardia, seguido del secundario.

Dado que la mayoría de las viviendas tiene simultáneamente dos o tres tipos de actividades, en cuanto al sector primario se tiene que 28.0% de las viviendas rurales tienen actividad agropecuaria. De estas viviendas, el 65.4% realizan actividad agrícola, 69.9% pecuaria y 4.2% piscícola, dado que cada vivienda puede realizar simultáneamente varias de estas actividades. Del total de cultivos asociadas a la vivienda rural el 24.2% corresponde a transitorios solos, el 2.5% a transitorios asociados, el 72.6% a permanentes solos y el 0.6% a permanentes asociados (DANE, 2006).

Sin embargo, según el POT el área rural del municipio, esta está siendo usada básicamente como residencial campestre o parcelaciones de tipo recreativo, con una alta tendencia a la utilización en vivienda permanente, lo que determina una reducción directa en su uso agropecuario.

Algunas de las problemáticas más evidentes reconocidas en el Plan de Desarrollo Municipal 2004 - 2007 son: “Aumento del desempleo<sup>23</sup>, ingresos bajos, la vocación económica del municipio no se ha definido, pocas iniciativas de emprendimiento empresarial, baja capacitación de la mano de obra, dificultades en el acceso a la educación superior, baja productividad y competitividad, débil cultura empresarial, poca pertinencia de la educación formal y no formal, deficiente asociatividad empresarial, bajo nivel de innovación e investigación, baja internacionalización de la economía, base empresarial insuficiente, desarticulación entre el sector empresarial y el municipio para la promoción de iniciativas empresariales”.

Pero por otro lado sobresalen aspectos positivos para este mismo municipio:

- Envigado es el municipio con mejor comportamiento fiscal en Colombia.
- La educación pública está asegurada en un 105%.

---

<sup>23</sup> Aunque según el POT el desempleo más pronunciado se observa para las labores más cualificadas.

- El municipio obtuvo el Premio Latinoamericano de Ciudad Educadora en Brasil.
- La cobertura de salud es del 100%.
- Envigado era el único municipio colombiano que tenía un seguro de desempleo.

Itagüí: como municipio del Valle de Aburrá ha tenido una trayectoria industrial bien importante. De esta manera en cuanto a la actividad económica este municipio ha sido reconocido por su vocación y tradición como "POLO INDUSTRIAL Y COMERCIAL DE COLOMBIA", gracias al potencial económico que se deriva del sector industrial en los subsectores de Marroquinería, Madera, Cervecería, Químicos y Confecciones.

Hasta 1999 el municipio poseía 373 empresas y sociedades del subsector servicios, exactamente el mismo número del subsector comercio, 18 del agropecuario, 48 del subsector de construcción, 479 del subsector manufacturero, 4 de minas y canteras, 139 de seguros y finanzas, 1 de electricidad, gas y vapor y 43 hacen parte del subsector transporte y comunicaciones. Se podría pensar que las empresas del sector terciario siguen siendo predominantes dado que el 49.1% de los establecimientos se dedican al comercio; el 26.7% a servicios, luego sigue el sector secundario con 18.2% dedicados a la industria; y el restante 6.0% se dedican a otra actividad (DANE, 2006).

Sin embargo el mayor número de constitución de sociedades en el 2005 se registró en el subsector agropecuario, destacándose empresas como Agrícola El Retiro, Alimentos Finca y Distribuidora de Abonos S.A. Otro subsector importante fue el manufacturero, seguido en orden de importancia, por el comercial.

La estructura empresarial de Itagüí está constituida en su mayoría por microempresas (94.35%), seguido de pequeñas (4.22%), medianas (1.14%), y grandes empresas (0.29%). Referente a la actividad económica, en el municipio predomina el comercio (52%) y en menor medida la manufactura y los servicios (ACI, 2006).

De las empresas más representativas del municipio, sólo tres pertenecen al subsector manufacturero y dos al financiero, siendo la empresa Axin & Cía. S.C.A., que corresponde al subsector financiero, la más grande del municipio (por su alta participación en activos).

Entre las empresas más grandes de Itagüí (por concepto de activos) figuran las siguientes (ACI, 2006):

- Sector Primario: Alimentos Finca S.A.

- Sector Secundario: Colombiana Kimberly Colpapel S.A., Cervecería Unión S.A., Compañía Colombiana de Tejidos S.A., Textiles Rionegro y Cía. Ltda., Comercializadora Internacional Index S.A. o C.I. Index S.A., Curtimbres de Itagüí S.A., Compañía Textil Colombiana S.A. Satexco, Amcor Pet Packaging de Colombia S.A., Plásticos Desechables de Colombia S.A. Plasdecol, Empresa Metalmecánica de Aluminio S.A. y H.B. Fuller Colombia Ltda..
- Sector terciario: Axin & Cía. S.C.A., Invernac & Cía. S.C.A., Ferrasa S.A., Compañía de Empaques S.A., Sociedad de Comercialización Internacional Coltejer S.A., Concreto S.A., Autotécnica Colombiana S.A. y Espacios Inmobiliarios S.A.

Además de esto se destacan los conocidos corredores de unidades productivas, tales como la Central Mayorista, el Centro de Confección, el Centro Internacional del Mueble (Municipio de Itagüí, 2006).

Este municipio tiene una relevancia fundamental dado que se considera como el centro de actividades comerciales del resto del sur del Valle de Aburrá (Municipio Itagüí, 2000). El comercio al por menor tiene la mayor cantidad de establecimientos en toda la economía del municipio, caracterizados por ser negocios pequeños de barrios, ubicados generalmente en la residencia del propietario y predominando un solo empleo por establecimiento (ACI, 2006).

A pesar de lo altamente comercial e industrial que resulta ser Itagüí, las viviendas rurales han contribuido a mantener la presencia del sector primario en el municipio con 29.4% de viviendas que desarrollan actividad agropecuaria. De estas viviendas, el 64.4% realizan actividad agrícola, 64.4% pecuaria y 2.7% piscícola, recordando que las mismas combinan dichas actividades. Del total de cultivos asociadas a la vivienda rural el 17.5% corresponde a transitorios solos, el 75.0% a permanentes solos y el 7.5% a permanentes asociados (no se encuentran cultivos transitorios asociados) (DANE, 2006).

A manera de diagnóstico, el Plan de Desarrollo del Municipio 2004 - 2007 se fundamenta en que dicho municipio debiese adoptar algunas medidas a nivel productivo a partir de la consolidación de la vocación industrial y comercial del municipio, el alcance de la productividad y competitividad de las empresas, a partir de los parámetros económicos tradicionales y ambientales, un equilibrio entre la oferta y demanda de trabajo que permita reducir los altos niveles de informalidad en las actividades económicas y promover la generación de empleo para los grupos más vulnerables de la población (Municipio Itagüí, 2003).



La estructura del mercado laboral del municipio a febrero de 2003, presentaba un 81.15% de su población en edad de trabajar y una tasa de desempleo de 42.46%. Siendo este municipio el primero en aportar al desempleo en el área del Aburrá Sur. De los desempleados, el 79% corresponde a aspirantes y el 21% restante a personas cesantes. En cuanto al subempleo, el 64.65% de las personas que trabajan en estas condiciones son subempleados invisibles<sup>24</sup> y el restante porcentaje (35.35%) son subempleados visibles<sup>25</sup>.

La dependencia económica es un factor preocupante en este municipio, esto es, al 2004 la población económicamente activa<sup>26</sup> debe sostener a 46.1% que representan los inactivos<sup>27</sup> en términos de los activos, produciendo una mayor cantidad de bienes que la que requeriría para su propio bienestar (ACI, 2006), lo que también implica que el desempleo no sólo afectará a las personas desempleadas sino a la gran cantidad que dependen de las mismas.

Sabaneta: este municipio contiene dentro del rubro del sector primario, la producción de bienes agropecuarios tales como el café, el plátano, la yuca, bovinos, porcinos y una importante crianza de equinos<sup>28</sup> que han venido desplazándose para dar lugar a fincas de recreo y parcelaciones campestres, únicos usos que pueden competir con los altos precios de la tierra existentes en la actualidad. A pesar de esto, el 32.4% de las viviendas rurales tienen actividad agropecuaria. De estas viviendas, el 58.5% realizan actividad agrícola, 78.3% pecuaria y 3.8% piscícola, dado que las actividades de algunas viviendas son mixtas. Del total de cultivos asociadas a la vivienda rural el 53.8% corresponde a transitorios solos, el 5.1% a transitorios asociados, el 34.3% a permanentes solos y el 7.7% a permanentes asociados (DANE, 2006).

---

<sup>24</sup> Subempleados invisibles: son personas que trabajan más de 40 horas semanales y no están conformes con el oficio o con los ingresos obtenidos.

<sup>25</sup> Subempleados visibles: son personas que laboran algunas horas a la semana y les queda tiempo para trabajar; o porque sienten que su empleo no es el adecuado según sus capacidades o ganan menos dinero del que esperan recibir.

<sup>26</sup> Este indicador muestra la relación porcentual entre el número de personas que componen la población en edad de trabajar, frente a la población total.

<sup>27</sup> Personas menores de 15 años y mayores a 64 años.

<sup>28</sup> “Los equinos son la especie zootécnica más promovida en el municipio, ya que cuentan con programas de mejoramiento genético, nutrición y manejo” (Municipio Sabaneta, 2000).

Dentro del sector secundario predomina la mediana industria en la producción de grasas alimenticias, azulejos y cerámica, cueros curtidos, autopartes, silicatos, plásticos, muebles, panificados, prefabricados para la construcción, entre otros. Siendo las plantas industriales más importantes de Sabaneta: Cerámica Sabaneta subsidiaria de la gran Locería Colombiana, Gravetal, Plastiquímica, Ramo, Cronch, Curtimbres Sabaneta, Dina<sup>29</sup> (Municipio Sabaneta, 2000).

El “sector industrial cuenta con 220 empresas manufactureras registradas en el sistema de Industria y Comercio, en el cual representan el 60% de los ingresos. El alto grado de seguridad y el buen acondicionamiento logístico que el municipio brinda, ha estimulado el asentamiento de nuevas empresas especialmente textiles, ocasionando un crecimiento del 6.0% en el sector con respecto a los años 1998 y 2000” (ACI, 2006). De esta manera, el subsector manufacturero es el que cuenta con mayor número de empresas, 159, las cuales generan un total de 9,505 empleos, es decir 62% de los empleos generados por las empresas renovadas en la Cámara de Comercio a 2005. Es de anotar, que las cinco empresas más grandes del municipio pertenecen a este subsector, concluyendo que Sabaneta es un municipio de estructura principalmente manufacturera.

El sector secundario también cuenta con varias empresas constructoras, que se han visto afectadas por la crisis económica de este subsector en el país. Aunque, no sólo han participado en licitaciones en el Valle de Aburrá, sino que también, han aportado al desarrollo del municipio mediante la construcción de urbanizaciones, viviendas y bodegas industriales.

Las principales actividades del sector secundario son: Fabricación de productos alimenticios, tales como: grasas, pasabocas, pastelería, salsas y sus derivados, conservas, entre otros, fabricación de prendas de vestir para exportar: blue jeans y ropa para niño, confección de blue jeans, ropa interior y medias, industria manufacturera y metalmecánica: doblados, estructuras mecánicas y productos eléctricos e industrias dedicadas a la fabricación de caucho y plástico (ACI, 2006).

La estructura empresarial de Sabaneta está constituida en su mayoría por microempresas 91.67%, seguido de pequeñas (5.74%), medianas (2.09%) y grandes empresas (0.5%). Referente a la actividad económica en el municipio predominan el comercio, la manufactura, los servicios y las actividades empresariales y de alquiler (ACI, 2006).

---

<sup>29</sup> Estas plantas industriales son fuentes de gran contaminación de aguas, aire y suelo, convirtiéndose por ello en factores de alto riesgo para la salud pública.

Entre las empresas más grandes de Sabaneta (por concepto de activos) figuran las siguientes:

Sector Secundario: Fábrica de Calcetines Crystal S.A., Suministros de Colombia S.A., Grasas Vegetales S.A. Escindida, Moldes Medellín Ltda, Plástiquímica S.A., C.I. Compañía de Inversiones Textiles S.A. (C.I. Codintex), Electro Porcelana Gamma S.A., C.I. Invexport S.A., Centro Aceros S.A., Industrias Metálicas Sudamericanas S.A. Imsa S.A., Marquillas S.A. y C.I. Maquila Internacional de Confección S.A. Sector terciario: Movibien Acción Total S.A. y Cía. S.C.A. (Civil) – Liquidada, Patricia Gómez de Caicedo y Cía. S. En C. (Civil) En liquidación, Plásticos Truher S.A., Distribuidora de Confites S.A., Distribuidora de Abonos S.A., Estyma Estudios y Manejos S.A., Transportes Saferbo S.A. e Inversiones Ferbienes S.A. Así este último sector es predominante en la estructura económica de Sabaneta, en cuanto al número de establecimientos (bares, restaurantes y cafeterías), mientras que el subsector industrial determina la generación de empleo y, por ende, de ingresos a la población. Es así como el 17.8% de los establecimientos se dedican a la industria; el 40.2% a comercio; el 36.0% a servicios y el 6.0% a otra actividad (DANE, 2006).

Dentro del sector terciario, la permanencia del comercio mayorista, es debida a la construcción de bodegas que facilitan realizar este tipo de actividades principalmente de productos alimenticios. Existen cerca de 20 empresas de este tipo, entre las cuales se destacan: Resevent, Disconfites, Torre Café Águila Roja, Ferrero del Ecuador y Mercatele de Antioquia. Los productos más sobresalientes son: enlatados, prendas de vestir, aseo personal e implementos deportivos. Por otro lado, el comercio minorista, es uno de los grupos que cuenta con más número de establecimientos, debido en parte a la difícil situación económica por la que pasan algunas familias que hace de la apertura de estos negocios una fuente de supervivencia. Las principales actividades son: Misceláneas, artículos religiosos, comidas rápidas y ventas estacionarias (ACI, 2006).

Continuando con el sector terciario, pero referente a los servicios, se tiene un completo grupo de empresas especializadas que se concentran en formar cadenas de producción con el subsector industrial ofreciendo servicios de maquila en empaque, tintura, tiquetes, adhesivos, entre otros. Entre las empresas más representativas están: Micras, Multiherrajes, I. Punto, Static Color, Tintorería Industrial Cristal. Por otro lado, el municipio cuenta con seis entidades bancarias – Banco de Bogotá, tres de Bancolombia, BBVA Colombia y Davivienda (ACI, 2006).

De esta manera se encontró que el mayor número de constituciones en el 2005, por concepto de activos, se presentó en el subsector agropecuario, seguido del comercial y del de seguros y finanzas (ACI, 2006).

Referente al mercado laboral, el 81.8% de la población está en edad de trabajar, sin embargo, al 2003 el municipio contaba con una tasa de desempleo de 31.24%<sup>30</sup>. Según indicadores del 2004, el 3.36% de los desempleados busca empleo por primera vez y el 14.05% son trabajadores activos pero cesantes. Respecto al subempleo, el 70.34% de las personas son subempleados invisibles y 29.66% visibles. También es de anotar que al 2004 la relación de dependencia era de 46.8% (ACI, 2006).

La Estrella: el sector primario se vio impulsado por la actividad agropecuaria desarrollada en el 22.9% de las viviendas rurales. De estas viviendas, el 66.5% realizan actividad agrícola, 78.7% pecuaria y 1.9% piscícola, dado que la mayoría de estas viviendas rurales encuestadas realizan actividades mixtas. Del total de cultivos asociadas a la vivienda rural, el 42.1% corresponde a transitorios solos, el 2.5% a transitorios asociados, el 39.7% a permanentes solos y el 15.7% a permanentes asociados (DANE, 2006).

La Estrella cuenta con 203 sociedades, de las cuales el subsector más dinámico es el manufacturero, con 89 industrias, seguido del subsector comercial, con 51 empresas, el subsector financiero, con 35 empresas, de las cuales cuenta sólo con 1 entidad bancaria - Banco Agrario, servicios, con 8 empresas, transporte y comunicaciones, con 7 empresas, construcción, con 5 empresas, agropecuario con 5 empresas, electricidad, gas y vapor, con 2 empresas y minas y canteras, con 1 empresa; lo cual, es concordante con la distribución de los establecimientos del municipio así: 18.4% dedicados a la industria; el 45.6% a comercio; el 29.5% a servicios y el 6.5% a otra actividad.

Estas sociedades generan 3,784 empleos, de los cuales el 42% son aportados por las 20 empresas más grandes de esta localidad. Los dos subsectores más dinámicos, manufacturero y comercial generan 2,103 y 1,169 empleos, respectivamente. Dinámica empresarial que se refleja en las cinco empresas más representativas del municipio, de las cuales dos pertenecen al subsector comercio, dos al de manufactura y una al financiero. Presentándose básicamente como un municipio de estructura comercial y manufacturera.

Por otro lado, la estructura empresarial de La Estrella no es diferente a las observadas en el resto de municipios del Valle de Aburrá. Está constituida en su mayoría por microempresas 93.74%, seguido de pequeñas empresas (4.64%), medianas empresas (1.28%) y grandes empresas (0.35%). Referente a la actividad económica en el

---

<sup>30</sup> Según el municipio de Sabaneta, este indicador alcanzó un nivel de desempleo para el año 2003 del 16% (4.917 personas) y una tasa de subempleo del 29.6% en una población económicamente activa de 78.6% (30.731 personas).

municipio, predomina el comercio (50%) y en menor medida la manufactura y los servicios (ACI, 2006).

Entre las empresas más grandes de la Estrella (por concepto de activos) figuran las siguientes:

- Sector Primario: C.I. Agrofrut S.A.
- Sector Secundario: Cadena de Soluciones en Impresión Información y Marketing S.A., Inproquin S.A., Productora de Cajas S.A., Andes Internacional Tooling Limitada, Wash S.A., Rejillas Plásticas S.A., Andes Cast Metals Foundry Ltda., Pegaucho S.A y Platinovo Ltda.
- Sector Terciario: Colorquímica S.A. Comercializadora Internacional Jeans S.A., Inversiones Los Doce S.A., Proplas S.A., Girasaba S.A., Manufactura Muñoz S.A., Corrumed S.A. Empaques Corrugados, Inversiones en Jean S.A. (En liquidación), Productos de Insumos Naturales y Hra Uniquímica S.A.

En cuanto a la entrada y salida de empresas del municipio, en el 2005 arribaron a la jurisdicción siderense 9 empresas que generaron 133 empleos. De éstas las más grandes fueron: Productos de Insumos Naturales y Distribuidora Persal Ltda., ambas pertenecientes al sector terciario y Prodiqum Ltda., que hace parte del sector secundario. Mientras que por el contrario, ninguna empresa de La Estrella cambió su domicilio a otro municipio. Esto implica una dinámica importante en la estructura económica que permite un análisis interesante para definir algunos parámetros de prospectiva.

A pesar de llevarse a cabo 6 liquidaciones, de las cuales las más representativas son las de la Compañía Productora de Accesorios S.A. e Hilos Trenzados S.A., ambas pertenecientes al subsector manufacturero, en el 2005 nacieron 41 empresas, entre las cuales 16 pertenecen a este mismo subsector, 13 al subsector comercio y 6 al subsector financiero.

En general, el crecimiento económico de La Estrella en el 2005 no fue tan relevante aunque mostró mejoría, básicamente en lo que corresponde a la parte comercial.

En el campo laboral, el municipio a febrero de 2003 contaba con una tasa de desempleo de 35.85%, mientras que el subempleo estaba dividido de la siguiente manera: 70.97% invisible y 29.03% visible. Al 2004 la relación de dependencia era de 48.3% (ACI, 2006).

Caldas: las actividades más dinámicas del municipio de Caldas son el comercio, los servicios y, dentro de las actividades manufactureras, la industria cerámica (barro y loza)

y la industria de la madera (ACI, 2006). Consecuentemente, según la página oficial de dicho municipio dentro del sector secundario, éste tiene una industria a mediana escala en la cual se destacan 180 como las más representativas a saber: “La industria de transformación de la madera, conformada por Aserrios, cajonerías, carpinterías, depósitos en madera y ebanistería, para un total de 50, las cuales representan un 28% respecto al número de establecimientos y generan en promedio 183 empleos directos. Fabricación de productos minerales no metálicos conformada por cerámica en general, para un total de 14, que representan un 8% respecto al número de establecimientos del municipio y generan un total 1,016 empleos directos, siendo la más representativa la empresa Locería Colombiana con 947 empleos, mano de obra esta en su mayoría del propio municipio; Industrias de transformación de productos metalmeccánicos, conformada por parqueaderos y lavado de automotores, talleres de mecánica automotriz, talleres de mecánica industrial, talleres de cerrajería y talleres de chatarrería, para un total de 93, los cuales representan un 50% y generan en promedio 583 empleos directos” (Municipio de Caldas, 2006).

El componente empresarial de Caldas cuenta actualmente con 98.69% micros, 1.05% pequeñas, 0.2% medianas y 0.06% grandes industrias (ACI, 2006). Donde el subsector manufacturero predomina sobre los otros, lo sigue el subsector servicios, el de seguros y finanzas, el agropecuario, luego el de transporte y comunicaciones. Sin embargo, una de las problemáticas importantes en el municipio es precisamente que el sector industrial: no genera nuevos empleos, y además, que no presenta desarrollo ni crecimiento empresarial.

El bajo perfil de la oferta a la inversión de nuevos negocios en la localidad y a las deficientes políticas y programas de generación de empleo, indican que hay que realizar un esfuerzo concertado entre el sector público y privado, para buscar y aplicar estrategias de dinámica económica y empresarial, que permitan mitigar las altas tasas de desempleo y mejorar las condiciones sociales esto puede ser un proyecto (Municipio de Caldas, 2003).

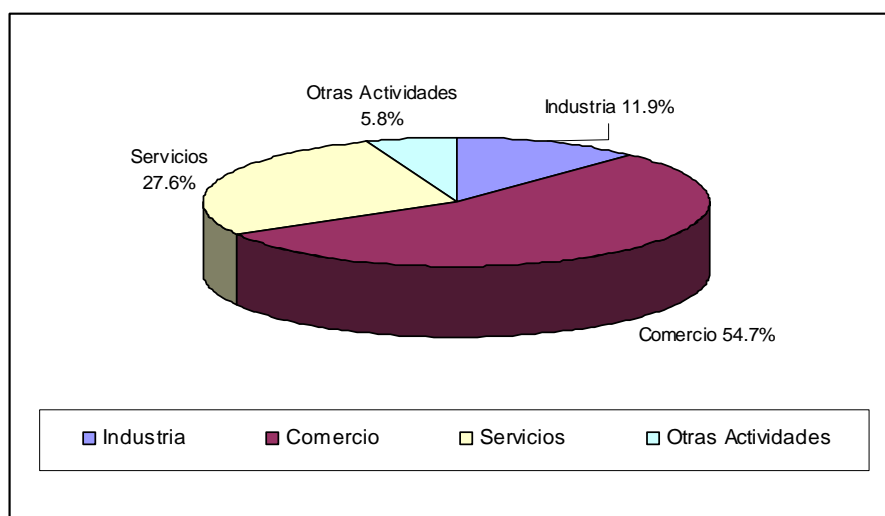
De las cinco empresas más representativas del municipio, dos pertenecen al subsector manufacturero, dos al de finanzas y una al agropecuario. Más específicamente, las empresas más grandes del municipio según el sector son (ACI, 2006):

- Sector Primario: Alimentos Friko S.A., Mina La Margarita S.A., Maluna Ltda. y Posada Correa & Cía. Ltda.
- Sector secundario: Locería Colombiana S.A., Zarzamora Ltda. (En liquidación), Novaruta Ltda., Trenzados Medellín S.A., Carboantioquia Ltda., Semapa Ltda., Fundición Central S.A. y Montajes de Marca E.U.

- Sector terciario: Jimar S.A., Inversiones El Comino S.A., Empresa Diseño Industrial Ltda., La Holandesa S.A., Empresa de Conducciones Las Arrieritas S.A., Transporte Primavera S.A., Expreso Mocatán S.A. y Concretos Prefabricados S.A.

En Caldas se constituyeron 19 nuevas empresas en el 2005, de las cuales por concepto de activos, las más importantes fueron en orden de importancia: 4 del subsector comercio, 4 del manufacturero y las constituidas en el de servicios.

La situación de predominio del sector secundario sobre el terciario cambió desde el 2003, si se toma como base el porcentaje de los establecimientos dedicados a las diferentes actividades, dado que según la información publicada por el DANE respecto al censo del 2005, el 11.9% de los establecimientos se dedican a la industria; el 54.7% a comercio el 27.6% a servicios y el 5.8% a otra actividad, es decir que prevalecería el sector terciario sobre el secundario, tal como se muestra en la Figura 7.10. El municipio cuenta con seis entidades bancarias (ACI, 2006).



**Figura 7.10.** Establecimientos según actividad  
Fuente: datos DANE, 2006.

En cuanto al sector primario, el 48.6% de las viviendas rurales tienen actividad agropecuaria. De estas viviendas, el 42.2% realizan actividad agrícola, 87.7% pecuaria y 2.5% piscícola, recordando que las mismas realizan simultáneamente varias de estas actividades. Del total de cultivos asociadas a la vivienda rural, el 26.9% corresponde a transitorios solos, el 2.2% a transitorios asociados, el 63.8% a permanentes solos y el 7.1% a permanentes asociados (DANE, 2006).

También ha cobrado importancia la silvicultura a partir de la explotación de pino patúla, ciprés y eucalipto (Caldas, 2005). En general, “la actividad forestal es la más

representativa en el contexto rural, derivándose de ella la actividad económica de los aserríos, la actividad agropecuaria es menos representativa como actividad económica, sobresaliendo la producción de café, yuca y plátano, con menor importancia el espárrago, hortalizas, frutas, maíz y caña. El sector pecuario: ganadería, puericultura y avicultura son poco representativas” (Municipio de Caldas, 2000).

Este municipio, que tiene gran cantidad de obreros y trabajadores independientes, es el segundo en aportar al desempleo en el área del Aburrá Sur. Según indicadores del 2003, el 5% de los desempleados busca empleo por primera vez y el 15% son trabajadores activos pero cesantes, es decir aquella población que es afectada por los rigores de la rotación laboral, producto de los ciclos de la actividad económica, los cambios en las normas laborales, introducción de nuevas tecnologías, procesos de reingeniería del sector privado y reestructuración de las empresas del sector público, reconociéndose como un desempleo estructural que refleja la escasa adaptación de la mano de obra a los cambios estructurales evidenciados en los últimos años. El resto de desempleados corresponde al desempleo friccional y cíclico. En cuanto al subempleo, el municipio cuenta con 81.7% subempleados invisibles y 18.3% visibles. Cuando se observa la relación de dependencia, esta alcanza un 49.5% al 2004 (ACI, 2006).

Este municipio desarrolla una revisión importante del POT, lo que ha determinado implementar varios macroproyectos de gran importancia: El Parque Metropolitano las Tres Aguas, Doble Calzada Sur, Plan Maestro de Alcantarillado y Acueducto y Manejo del Corredor Férreo (Municipio de Caldas, 2006).

### 7.5.2 Municipios rurales

San Vicente: el sector primario de este municipio está basado principalmente en cultivos de papa, maíz, frijol, fique, tomate de árbol, granadilla y mora, presentándose en toda la zona producción agropecuaria y, siendo el sector agrícola el que aporta mayores valores agregados a la economía municipal.

El 85% del valor de la producción agrícola del municipio de San Vicente está sustentado en el cultivo de la papa y frijol, el restante 15% esta representado por cultivos de fique y maíz. Pero “Los problemas fitosanitarios y los fenómenos climáticos son factores que a partir de 1997 vienen provocando bajas en los rendimientos por hectárea y reducciones en el área sembrada en productos como el maíz, papa y frijol. El tomate de árbol presenta buenas expectativas, se inicia el establecimiento de cultivos aunque exige cuidados fitosanitarios” (Municipio de San Vicente, 2000).



En el sector primario se presentan varios inconvenientes por factores como deterioro de los suelos, falta de capacitación en agrotransformación y de investigación agropecuaria, carencia de equipos y maquinaria agrícola, poca tecnología pecuaria, altos costos de producción, calidad de los productos poco competitiva, falta de incentivos a la producción, entre otros.

En el sector secundario, es muy lenta la llegada de los recursos, para la transformación del fique. Se presenta bastante contaminación de las aguas, por el vertimiento del zumo y la pulpa del fique y, hay carencia de mano de obra calificada, para desarrollar los procesos productivos requeridos.

Según el POT, es evidente la necesidad de algunas acciones, dentro de ellas, la creación de industrias localizadas en el municipio, que ocupen mano de obra, principalmente la ubicada en el área urbana, dado que las opciones de ser empleado en dicha área son muy restringidas. Por otro lado en el sector terciario, es necesario estructurar servicios adecuados y oportunos, ya que en salud, su portafolio de productos, servicios y calidad es deficiente, acompañado de sus altos costos. El transporte responde a intereses lucrativos personales y no al servicio y a las necesidades comunitarias. Hay mucha especulación en el comercio de vestuario, calzado, alojamiento y restaurantes. Faltan centros recreativos, que cuenten con piscinas.

Es de resaltar que “San Vicente ha mejorado su conexión del municipio al sistema vial central con la pavimentación de la vía de acceso a la cabecera, recortando tiempos y mejorando especificaciones para comercializar sus productos por el eje de competitividad más importante del Oriente Antioqueño, la autopista Medellín - Bogotá” (Municipio de San Vicente, 2000).

Guarne: el valor de la producción agrícola de este municipio está sustentado 90% en el cultivo de la papa, la mora y el fríjol, el restante porcentaje esta representado por cultivos de chόcolo y fique (cabuya), donde la producción de está última viene en decadencia. También se tiene una vocación agrícola hacia la producción de leche, maíz y legumbres. En el área rural, el uso agropecuario ocupa el 74% de la superficie. El 44.5% de las viviendas rurales tienen actividad agropecuaria. De estas viviendas, el 77.6% realizan actividad agrícola, 59.0% pecuaria y 2.3% piscícola. Si se recuerda que dichos porcentajes se dan debido a que la mayoría de las viviendas realizan simultáneamente 2 o 3 tipos de actividades. Del total de cultivos asociadas a la vivienda rural, el 56.6% corresponde a transitorios solos, el 7.5% a transitorios asociados, el 35.3% a permanentes solos y el 0.5% a permanentes asociados (DANE, 2006).

El sector agropecuario se ha visto fuertemente afectado porque se están utilizando muchas hectáreas para la producción de pastos, en detrimento del cultivo de productos de

consumo de la región. “Además, el cultivo de pastos no responde a una actividad rentable para el municipio debido a la poca explotación pecuaria, lo que permite deducir que se está desaprovechando el recurso suelo. El índice de productividad global del municipio en el sector agropecuario, medido en términos de valor agregado por persona ocupada, es el más bajo de los sectores” (Municipio de Guarne, 2000).

Algunos de los conflictos que se presentan en el sector urbano, es la falta de recursos económicos y tecnológicos para el desarrollo agrícola y pecuario; ausencia de agremiaciones, que faciliten la comercialización de los productos sin presencia de intermediarios; hay diversificación de productos que impiden en ocasiones un desarrollo tecnológico eficiente; no existe reglamentación para una adecuada explotación agrícola y pecuaria; la utilización de químicos no permite ingresar al mercado y competir a nivel comercial, no hay un centro de acopio de apoyo a las actividades de almacenamiento y comercialización de los productos agrícolas.

En cuanto al sector secundario, en la zona industrial rural se encuentran asentadas o en proceso de asentamiento las siguientes empresas: Granja Porcícola, Filtros Indianapolis Ltda., Floricultivo Campo Flor, Inversiones Medellín S.A (Distribuidora Coca Cola), Truchicultura Yolombal, Truchicola la Ola, Inmunización y Aserrio de Maderas Oscar González, Floricultivo la Primavera, Calibrados S.A., Industria Frunal, Destisol S.A., Porcícola el Carmelo, Coloidales, Empaque de Plantas y Bebidas Aromáticas, Piscifactoría Salmón Rosado S.A., Hipódromo los Comuneros, Curtiembres Guarne, Cocon Ltda. y Productos Cocorrico. Estas industrias generan 754 empleos (Municipio de Guarne, 2000).

En la zona industrial urbana se encuentran asentadas las siguientes empresas: Pasabocas Margarita, Laminados Goma Ltda., Industria Alimenticia Castilla Ltda., Fibras y Concretos, Bloque Quin, Lagos de pesca Linda Trucha, Latexport S.A., New-Stetic, Confecciones y Punto Ltda., Maderas y Tablillas José Loaiza e Industrias Metalúrgicas Apolo S.A. Estas industrias generan 977 empleos. Del total de establecimientos de la zona, el 16.6% se dedican a la industria.

“En el sector secundario, se requiere fortalecer el nuevo centro de comercialización, con sus puestos de ventas. Es deficiente la información al respecto, y aún no se consolida una nueva cultura de adaptación al cambio de lugar (parque principal al centro de comercialización). Este sector no cuenta con agremiaciones que le apoyen, orienten, organicen y potencialicen en la prestación de un mejor servicio y la venta de un mejor producto y que, además, le sirvan de interlocutor en la concertación y el consenso de sus derechos y deberes” (Municipio de Guarne, 2000).

Dentro del sector terciario de la economía, la actividad comercial del municipio está conformada básicamente por los siguientes tipos de establecimientos: farmacias, almacenes, supermercados, depósitos de materiales, ferreterías, funerarias, cantinas, heladerías, discotecas, estaderos, carnicerías y panaderías. Del total de establecimientos el 44.8% se dedican al comercio y el 25.8% a servicios. El 12.9% se dedican a otra actividad diferente (DANE, 2006).

El sector terciario muestra alguna debilidad, esto es, en la prestación de servicios bancarios, de restaurantes, hoteles, artesanías, actividades lúdicas, como cine, teatro, entre otros. Lo que requiere un mejoramiento integral dada su ubicación estratégica sobre la zona de la autopista y en el corredor turístico hacia el aeropuerto.

Según la información registrada en el SISBEN, del total de veredas del municipio (31), 4,389 personas trabajan desempeñándose en diferentes labores tales como: empleado u obrero particular 870 personas, empleado u obrero gobierno 65, patrón o empleador 9, trabajador cuenta propia 3,249, trabajador familia sin remuneración 18, empleado doméstico 178. De un total de 16,139 personas que hay en las veredas, el número de personas que trabajan corresponde al 27.19%.

Tal vez debido a las pocas oportunidades de empleo o simplemente como una manera de generar ingresos al hogar, el 4.9% de los hogares de Guarne tienen actividad económica en sus viviendas (DANE, 2006).

Santo Domingo: en este municipio los sectores primario y terciario son los que más aportan a la economía del lugar. El sector primario está basado en la ganadería y el cultivo de caña de azúcar y café.

Por el lado de la oferta laboral, ésta no alcanza a absorber la mano de obra existente en el municipio, de manera que sus habitantes optan por marcharse a otros lugares buscando mejores oportunidades económicas.

Dentro del análisis encontrado para este municipio, se identifican diferentes zonas geográficas tales como: el Centro Poblado de Botero, el Centro Veredal el Limón, el Centro Poblado de Porcecito, el Centro Poblado de Santiago, el Centro Poblado de Versalles, la Cabecera Municipal y el Área Rural. Las cuales se verán a continuación con más detalle.

En el Centro Poblado de Botero, el sector primario de la población se dedica básicamente a la agricultura y a la ganadería. Por la cercanía de Botero con el Área Metropolitana del Valle de Aburrá, no se ha promovido el desarrollo del sector secundario, dado que sus

habitantes se pueden proveer fácilmente de bienes básicos en los centros industriales y comerciales del Área Metropolitana del Valle de Aburrá.

En cuanto al sector terciario “La dinámica de las actividades comerciales y de servicios del lugar, se atribuye a la demanda temporal generada por el personal flotante que labora en la construcción del complejo Hidroeléctrico Porce II, a la de los habitantes de las veredas Arenales y La Frislera de los municipios de Santa Rosa y Don Matías respectivamente y a la de los ocasionales turistas provenientes de Medellín” (Municipio de Santo Domingo, 2000). El comercio lo constituyen productos de primera necesidad, las misceláneas, las heladerías y los billares.

Respecto a la posición ocupacional, “el 24% del total de la población del centro poblado tiene su empleo, de este porcentaje el 16% son obreros o empleados, el 6% son trabajadores independientes, el 1% trabaja en el empleo doméstico y el 1% restante son patrones o empleadores”, por lo tanto, el restante 76% de la población no labora. (Municipio de Santo Domingo, 2000).

En el Centro Veredal El Limón se observan características más propias del área rural que del área urbana, de modo que su dinámica económica se enmarca más dentro de un ambiente rural. La economía del sector primario se caracteriza fundamentalmente por el cultivo de caña en las fincas La Manuela y El Trapiche, así como por labores agrícolas relacionadas con el cultivo de café, yuca y plátano.

Concerniente al empleo: “El porcentaje de productores agropecuarios del Centro Veredal con respecto a su población económicamente activa es de casi el 90% y con relación al total de productores agropecuarios de los centros poblados del municipio, incluidos los propios, es 28%, siendo El Limón el núcleo urbano, sin contar la cabecera municipal, con mayor porcentaje de su población económicamente activa dedicada a este tipo de actividades” (Municipio de Santo Domingo, 2000). En El Limón el 29% de la población tiene su empleo, distribuido 22% como empleados u obreros y el restante 7% como trabajadores independientes. De esta manera se concluye que el restante 71% de la población no labora.

En el Centro Poblado de Porcecito, básicamente los habitantes derivan su sustento del desarrollo de actividades de minería, ganadería y agricultura. Destacándose la minería como la principal generadora de empleo que ocupa más del 60% de la población económicamente activa de Porcecito, empleados conformados en buena medida por mineros oriundos del lugar.

Sin embargo, las labores agropecuarias en menor medida que la minería generan empleo a administradores o jornaleros en fincas cercanas a la zona urbana. “El porcentaje de

productores agropecuarios de esta zona con relación a su población económicamente activa es del 12% y con relación al total de productores agropecuarios de las zonas urbanas de los corregimientos, incluidos los del Centro Veredal El Limón, es del 13%” (Municipio de Santo Domingo, 2000).

Los sectores secundario y terciario están conformados por establecimientos que prestan servicios personales, comerciales e institucionales cuya finalidad es satisfacer la demanda de la comunidad y contribuir a generar apoyo económico a algunas familias del lugar. Dentro de éstos la actividad comercial esta ubicada en la zona central sobre la vía principal basada en productos de primera necesidad, heladerías, cantinas, bares, misceláneas. En cuanto al centro de servicios de carretera, está ubicado en el sitio donde se desprende la vía de acceso de la troncal Medellín-Puerto Berrío.

En el Centro Poblado de Santiago, el trabajo independiente, el sector oficial y las actividades agropecuarias en fincas ganaderas y productoras de caña y café son las principales generadoras de empleo, que ocupan más del 60% de la población económicamente activa de Santiago. En menor magnitud la pesca, la minería, el empleo permanente u ocasional en cooperativas, la actividad informal y los servicios personales hacen parte de la oferta laboral de la zona urbana del corregimiento.

Buena parte de la población económicamente activa de Santiago, se desempeña en actividades del sector primario, bien sea trabajando en fincas aledañas, como mayordomos o como aparceros o jornaleros. “El porcentaje de productores agropecuarios del centro poblado con relación a su población económicamente activa es del 24% y con relación al total de productores agropecuarios, incluidos los del Centro Veredal El Limón, es del 32%, es decir, Santiago es el centro poblado en el que mayor número de sus habitantes se dedica a labores del campo” (Municipio Santo Domingo, 2000). A pesar de esto, el porcentaje de desempleados es considerable, “solamente el 21% del total de la población de Santiago tiene su empleo, porcentaje del cual menos del 18% son obreros o empleados, el 5% son trabajadores independientes y menos del 1% son patrones o empleadores” (Municipio de Santo Domingo, 2000).

El sector secundario esta conformado por la pequeña industria artesanal y, el sector terciario se constituye por la prestación de servicios comerciales, personales, institucionales y de reparación. El desarrollo de este último es incipiente pero relevante para el conjunto de los sectores en el municipio de los cuales Santiago es el centro poblado con mayor desarrollo.

En el Centro Poblado de Versalles por la cercanía a la cabecera municipal de Cisneros y la poca oferta laboral, buena parte de la población se desplaza a trabajar al municipio vecino, los demás se desempeñan en actividades agrícolas como cosecheros o jornaleros

en cultivos de café y caña, en veredas de Santo Domingo y de municipios cercanos como San Roque y Cisneros, en actividades mineras en el río Nus o en el sector terciario de Versalles. “El 22% de la población del centro poblado tiene su empleo, de este porcentaje el 14% son obreros o empleados, el 7% son trabajadores independientes y el 1% restante trabaja en el empleo doméstico”. De esta manera se concluye que el restante 78% de la población no labora (Municipio de Santo Domingo, 2000).

En general, la población económicamente activa de la zona urbana del corregimiento está dedicada principalmente a la minería, a la agricultura, al turismo y a los juegos de azar.

Este municipio mantiene una estrecha relación económica con el vecino municipio de Cisneros, enfatizada principalmente en los sectores secundario y terciario, la cual se debe a la ubicación estratégica de Cisneros como sitio turístico y como sitio de paso obligado de las personas que transitan por la troncal Medellín-Puerto Berrío y la red ferroviaria. En Versalles propiamente, existen unos pocos establecimientos de servicios comerciales, personales e institucionales.

En la cabecera municipal se ocupa aproximadamente el 40% de la población económicamente activa, lo cual se debe básicamente a que las pocas fuentes de empleo no alcanzan a satisfacer la demanda laboral existente. Los habitantes de este sector se dedican a actividades relacionadas con el sector secundario y terciario.

El sector secundario se caracteriza por una pequeña industria artesanal dedicada a la transformación de materia prima en productos elaborados o semielaborados, realizando actividades relacionadas con la producción en talleres de metalistería, mecánica industrial, fragua, marquetaría, carpintería, bloques de cemento y panadería. “Este sector representa un poco más del 9% del total de las actividades de los sectores secundario y terciario, con un aporte muy bajo al PIB del municipio y escasa generación de empleo” (Municipio de Santo Domingo, 2000).

En el sector terciario, los servicios comerciales y personales ocupan los porcentajes más altos de las actividades desarrolladas en este sector, siendo el comercial uno de los servicios que más empleo genera a nivel urbano, pero la falta de regulación en cuanto al establecimiento de nuevos locales comerciales, la falta de diversidad de actividades comerciales y personales obstaculizan la creación de diferentes perfiles de trabajo, llevando a que no se puedan satisfacer adecuadamente las necesidades básicas de la población.

Entre los principales establecimientos comerciales están los almacenes y misceláneas, las tiendas y graneros, las cantinas, las heladerías tabernas y discotecas, los garajes y lavaderos de carros y las cafeterías.

En esta comunidad han faltado líderes en economías solidarias que permitan desarrollar un conjunto de conocimientos, habilidades y aptitudes que tiene la población en actividades como las artesanías, la ebanistería, la confección, la metalistería, la mecánica industrial, la talabartería, la floristería y la panadería. Habilidades que permitirían conformar pequeñas organizaciones o grupos que fomenten el desarrollo de micro o famiempresas y consecuentemente incrementen el nivel de empleo.

En la cabecera municipal se ocupan laboralmente 668 personas más los productores agropecuarios que son 109, así empleado y obrero particular 232, patrón o empleador 4, empleado público 197, trabajador independiente 210 y empleado doméstico 25.

Dentro del área rural los usos principales y compatibles económicamente en las zonas que conforman el área rural son: Zona Nus parte baja que considera las vertientes de uso múltiple, subunidad agrícola Cuenca media, la subunidad agrícola Cuenca alta, zona cañón Porce, Zona de Nacimiento de Agua, Zona Nare, Zona de San Pedro.

En estas zonas se definen los usos ideales plantaciones forestales de guadua y especies valiosas como cedro, nogal y guayacán, pastoreo tradicional en tierras onduladas no susceptibles a la erosión, actividades agroindustriales para el aprovechamiento de los subproductos de la caña y los frutales, pastos mejorados, artificiales, de pastoreo y de corte, plantaciones forestales productoras y sistemas agrosilvopastoriles.

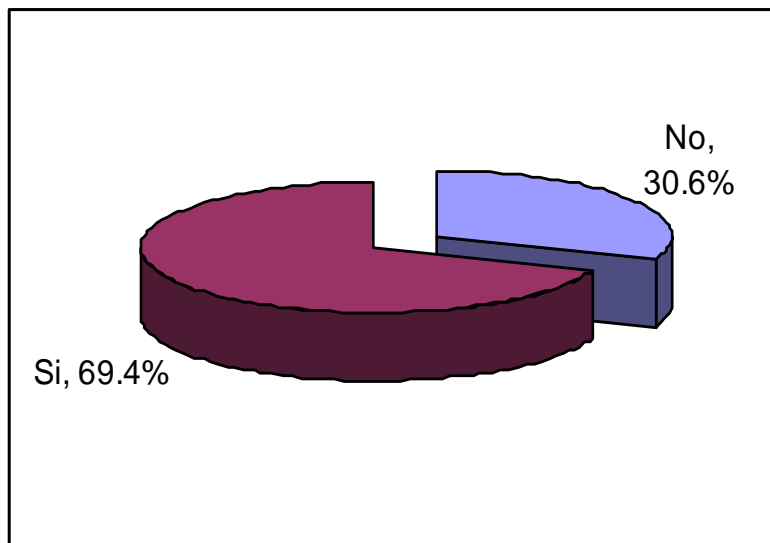
Don Matías: en Don Matías la tenencia de la tierra en el área rural está distribuida de la siguiente manera: 87.46% son propietarios, 7.86% son aparceros, 3.5% arrendatarios y 1.18% son fincas de esparcimiento. Es decir, que se presenta un predominio notable de los propietarios sobre otras formas de tenencia lo cual puede considerarse como una oportunidad de establecer programas a largo plazo para fortalecer el sector agropecuario. En cuanto al tamaño de los predios, en el municipio prevalecen los predios menores de 5 ha. (51.1%), en segundo lugar se encuentran aquellos predios entre 5 y 20 ha. (33.9%), seguidas de los predios entre 20 y 50 ha. (11.4%), hay una minoría de predios mayores de 50 ha. (3.6%) (EOT Don Matías, 2000).

La actividad agrícola del municipio esta sustentada en los cultivos de tomate de árbol, papa, frijol, caña panelera, café, guayaba y yuca. “En el subsector agrícola las áreas sembradas en los cultivos mencionados son las siguientes: tomate de árbol con 87.7 ha. y ha venido incrementando su área de producción, en la actualidad se tienen 75 productores, y su principal problema es la presencia de antracnosis; la papa con un total de 61.9 ha, existen 40 productores y el principal problema que se les presenta es la polilla guatemalteca; 53.6 ha. en yuca; 6.3 ha. en frijol voluble; 6 ha. en frijol arbustivo; 238.8 ha. en caña, y 231.8 ha. en café, que pasó de 669 a 231.8 ha. A causa de la broca, se dedican a este cultivo aproximadamente 150 productores. La guayaba ocupa un área de

175.3 ha. y se encuentra dispersa en la zona de vertiente, siendo su crecimiento espontáneo” (EOT Don Matías, 2000).

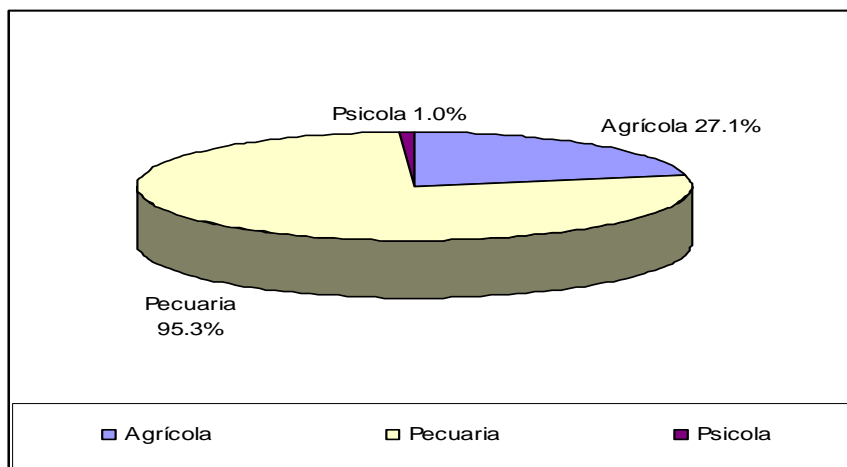
Referente a la actividad pecuaria, sobresale la producción de leche, seguida de la de carne de cerdo, y finalmente se encuentra la piscicultura y la avicultura. En casi todas las veredas del municipio se produce leche, pero las que se consideran mayormente productoras son: Piedrahita, Miraflores, Quebrada Arriba, Las Animas, Iborra, Mocerongo, Riogrande, La Correa, Santa Ana y Arrayanes. La explotación lechera aporta el 100% de la actividad ganadera en el municipio (Municipio de Don Matías, 2000).

El uso de porquinaza para fertilizar los potreros donde pasta el ganado, es una práctica muy común en el municipio, que suplente la necesidad de aplicar fertilizantes nitrogenados a los potreros, pero que a su vez está acidificando aún más el suelo, por el desequilibrio químico y microbiológico que modifica el Ph natural del suelo. “Esta práctica tal como se está realizando en el municipio no es sostenible en el largo plazo constituyéndose en un factor de degradación del suelo, de contaminación de las fuentes de agua y del suelo mismo. Cabe mencionar que el uso de la porquinaza por si solo, no es fuente de contaminación o degradación ambiental, sino que se debe a la mala utilización de este recurso sin una programación adecuada a las condiciones particulares de la Región Norte Antioqueña” (EOT Don Matías, 2000).



**Figura 7.11.** Unidades censales con actividad agropecuaria asociada  
Fuente: datos DANE, 2006.

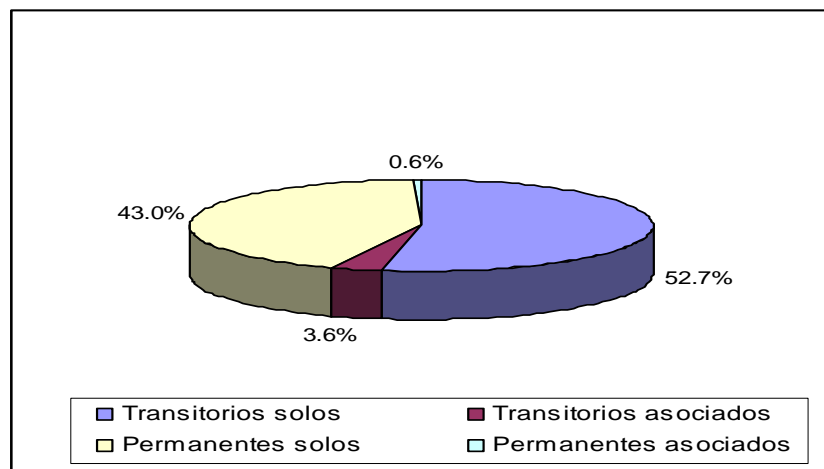




**Figura 7.12.** Unidades censales con actividades agrícola, pecuaria y piscícola asociadas  
Fuente: datos DANE, 2006.

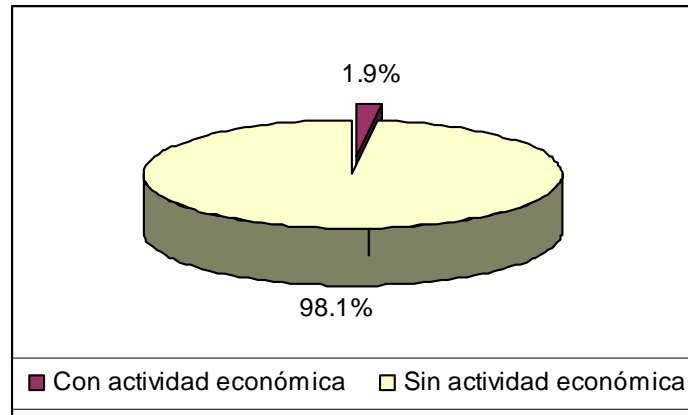
Como se aprecia en la Figura 7.11 y Figura 7.12, el 69.4% de las viviendas rurales tienen actividad agropecuaria. De estas viviendas, el 27.1% realizan actividad agrícola, 95.3% pecuaria y 1% piscícola. Reacuérdesse, que dichos porcentajes se dan debido a que la mayoría de las viviendas realizan simultáneamente 2 ó 3 tipos de actividades, predominando en este caso la actividad de ganadería a partir de una importante participación con respecto al resto de actividades del sector primario.

Es decir, que la mayoría de las personas que ocupan las viviendas rurales son las que fomentan el desarrollo del sector primario en el municipio. Siendo la actividad pecuaria la que predomina dentro de las actividades económicas de los habitantes.



**Figura 7.13.** Tipos de cultivos en las unidades censales  
Fuente: DANE, 2006.

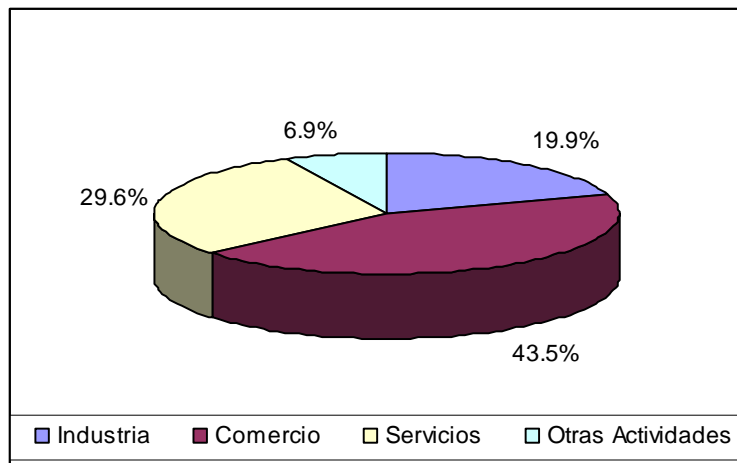
De los cultivos relacionados con la vivienda rural el 52.7% corresponde a transitorios solos, el 3.6% a transitorios asociados, el 43.0% a permanentes solos y 0.6% a permanentes asociados (ver la Figura 7.13).



**Figura 7.14.** Hogares con actividad económica.  
Fuente: datos DANE, 2006.

Debido a la falta de oportunidades laborales o por la necesidad de generar nuevas fuentes de ingresos, se observa en la Figura 7.14 que el 1.9% de los hogares de Don Matías tienen actividad económica en sus viviendas.

Del total de establecimientos ubicados en Don Matías, el 19.9% se dedican a la industria, dentro del sector terciario el 43.5% al comercio y el 29.6% a servicios y, el 6.9% a otra actividad (ver Figura 7.15).



**Figura 7.15.** Establecimientos según actividad.  
Fuente: datos DANE, 2006.

De tal manera, en Don Matías el sector terciario es el más dinámico, basado principalmente en el comercio, seguido del sector secundario.

En el área urbana, la actividad comercial está concentrada básicamente en la cabecera municipal, de esta manera el 47% de los establecimientos inscritos en la Industria y Comercio se dedican al comercio al por menor. Las actividades comerciales al por menor predominantes (por número de establecimientos) son almacenes de prendas de vestir y accesorios que han adquirido una dinámica importante por la presencia de talleres de confección a terceros, seguido de graneros y supermercados, y en menor número se encuentran expendios de carnes, misceláneas, tiendas y depósitos de materiales. El 1% de los establecimientos se dedican al comercio al por mayor, con establecimientos de distribución de bebidas y depósito de maderas básicamente; lo cual indica una dependencia total del Área Metropolitana del Valle de Aburrá para el abastecimiento de los establecimientos comerciales (EOT Don Matías, 2000). Por otro lado, en esta área, la actividad industrial está centrada básicamente en la producción de derivados lácteos, especialmente queseras.

Los servicios ubicados al igual que el comercio, predominantemente en la cabecera municipal corresponden al 50% del total de establecimientos inscritos en la Industria y Comercio (sin incluir el sector de confecciones a terceros). Los principales servicios que se prestan son: restaurantes, cafeterías y loncherías, seguido de heladerías, bares y cantinas, otra actividad importante es la de prestación de servicios técnicos. Existen también dos plantas de teñido de prendas (Lavanderías Cosmocolor y Prointex) (EOT Don Matías, 2000).

A 1999 existían 85 empresas dedicadas a las confecciones, que generan en promedio 17 empleos por empresa, para un total de 1669 empleos, distribuidos aproximadamente, 70% mujeres y 30% hombres, aunque hay empresas que generan solamente 4 empleos (las microempresas) y otras como Industrial del vestido que generan 81 empleos directos. Las empresas de la confección generan empleo al 13.31% de la población total del municipio, y al 25.15% de la población urbana, de manera que esta actividad influye notablemente en la dinámica económica de Don Matías. Basado en datos de 1994, se tiene que las confecciones emplean el 43% de la población urbana económicamente activa. Entre 1996 y 1998 se constituyeron el 27% de las empresas de confecciones establecidas en el municipio (EOT Don Matías 2000).

Como parte del desarrollo potencial del municipio es importante aprovechar las ventajas comparativas de la tradición cultural y mano de obra calificada en el oficio, con que cuenta el municipio. La problemática laboral que se presenta en este tipo de empresas es el comportamiento cíclico que presenta de acuerdo a las exigencias del mercado, ofreciendo

empleo por temporadas, lo que determina una población cesante por varios periodos del año (EOT Don Matías 2000).

Yolombó: la caña panelera, el café y la ganadería han sido muy importantes para la economía del municipio, también sobresalen productos de subsistencia como maíz, frijol, yuca y plátano. El movimiento de estos productos tiene una estrecha relación con la dinámica que presentan el comercio, la construcción y la prestación de servicios. Hay otros productos que han contribuido históricamente a la economía del lugar, como es el caso del cacao, el oro y los trapiches. La reforestación es una actividad que se ha venido fortaleciendo en los últimos años como una buena alternativa para Yolombó.

A diferencia de Don Matías, donde la mayoría de los tenedores de la tierra son propietarios, en este municipio, se maneja principalmente la aparcería, tal es el caso que el 95% del área para caña de panela se maneja bajo esta modalidad, igualmente en maíz, frijol y yuca se presta la tierra y se recibe la cuarta parte de lo producido, en algunas veredas se da también el colonato, lo que representa un impedimento para la puesta en marcha y continuidad de programas de producción agropecuaria por la indisponibilidad de los campesinos a introducir mejoras en terrenos ajenos.

En el área rural predominan los predios menores de 5 ha. con un 43.7% de participación, seguido de los predios entre 20 y 50 ha. y 10 y 20 ha. que tienen 14.6% y 14.4% de participación, respectivamente, muy de cerca de estos últimos están los predios entre 5 y 10 ha. y los mayores de 50 ha, cada uno con una participación de 13.6%. Está información contrastada con el número de propietarios rurales, indica una concentración evidente en la posesión de la tierra, dado que el 71.7% de los propietarios rurales (1,593), tienen predios de menos de 20 ha, que corresponden al 11.4% de las tierras (8,814.52 ha) y, el 28.3% restante (628), disponen de 88.6% (67,961.76 ha); las restantes 17,323.72 ha de las 94,100 ha con que cuenta el municipio, se encuentran baldías u ocupadas por áreas urbanas, embalse Porce II, ríos y quebradas.

**Tabla 7.7.** Área de cultivos

CULTIVO	ÁREA ha.	% ÁREA AGRÍCOLA	No. PRODUCTORES
Frijol	39	0.7	300
Maíz	70	1.2	1630
Yuca	80	1.4	745
Plátano	71	1.2	1528
Caña	3580	62.5	2367
Café	1888	33	1257
Total	5728	100	3110

Fuente: Compilado y modificado de Anuario Estadístico Agropecuaria, 1998. Secretaria de Agricultura Departamental.

Como se puede ver en la Tabla 7.7, del área total del municipio, 5,728 ha. (6.09%) son cultivadas. El número total de productores son 3,110, observándose que el productor del campo se ha centrado en el cultivo de caña y café como alternativas económicas.

En comparación con el departamento, Yolombó se encuentra de segundo en área sembrada de caña panelera precedido por Campamento y, es el primero en producción, seguido por Frontino.

La producción de las áreas sembradas en otros cultivos se da para autoconsumo, debido a la “problemática de la comercialización, bajos precios, falta de compradores por la saturación del mercado e indiferencia institucional para establecer centros de acopio (EOT Yolombó, 2003).

En casi todas las veredas se utiliza tecnología caracterizada como baja o tradicional, conllevando a inconvenientes con los cultivos como inadecuada preparación del terreno, utilización de semillas regionales o variedades de bajo rendimiento, poca o ninguna utilización de insumos, convivencia con plagas y enfermedades e inexistencia de prácticas culturales.

Los grandes productores (por extensión sembrada) utilizan tecnología más avanzada que les permite obtener altos rendimientos, en toneladas de caña por hectárea. Con la ayuda de algunas organizaciones como la UMATA, el municipio ha logrado la transferencia y adopción de tecnología en caña, frijol, maíz, plátano y cacao.

En cuanto a la actividad agroindustrial, casi en el 100% de los trapiches se tienen limitantes tecnológicos y de manejo que implican “baja extracción de jugos, mala calidad y suciedad de jugos, poca producción y baja calidad de la panela, obtención de panelas con utilización de químicos, empaques rústicos y presentación (redondos o cuadrados), que no responden a los requerimientos modernos de rápida solubilidad y fácil dosificación. Esto da como resultado: panela con residuos químicos, bajos precios en el mercado, lógicamente baja rentabilidad y agotamiento de los recursos naturales” (EOT Yolombó, 2003). En general, se tienen deficiencias técnicas, de asesoría y de recursos que permitan sacar un producto de mejor calidad, más competitivo y con mayores ganancias.

La explotación de oro y de plata es representativa en el municipio, la cual es principalmente de aluvión y por medio de dragas o de monitoreo; en algunas zonas la extracción es más tecnificada y en otras se realiza en bateas. En esta actividad hay problemas de comercialización, dado que ésta se da básicamente a través de intermediarios. También se presentan problemas de inseguridad con el transporte del producto.

La contaminación de los ríos, que en parte se da por el proceso de explotación minera donde en muchas ocasiones los residuos son arrojados al río, afecta la salud de los mineros, los cuales presentan enfermedades como brotes, alergias, hongos y placas.

La comercialización de los bienes que produce el municipio se hace principalmente a través de intermediarios o directamente, sin una coordinación de productores y de precios, sin estrategias, de una manera desarticulada entre productos y con manejo externo en muchos casos.

Algunos corregimientos se han convertido en centro de comercialización como es el caso de la Floresta, Rubí y Villa Nueva. Hay otros centros importantes con los que se establecen relaciones comerciales, que no pertenecen al municipio, estos son: Amalfi, Yalí, Maceo, Cisneros, Remedios y Puerto Berrio.

Las actividades agrícolas, pecuarias y mineras del municipio son apoyadas por diferentes entidades del orden Nacional, Departamental y Municipal entre las cuales se encuentran: Institucionalmente la Administración Municipal y la UMATA y, en la agricultura, el Comité Departamental de Cafeteros, la Cooperativa de Cafeteros y el Banco Popular.

Por otro lado, laboralmente, la generación de empleo está muy relacionada con las principales actividades económicas municipales, es así como a las labores agropecuarias, principalmente agrícolas (caña y café), se dedica la mayor parte de la población económicamente activa. El sector pecuario, por sus características de ganadería extensiva, aporta un menor porcentaje de empleo, igualmente, alrededor de la minería es poco el empleo que se produce. El resto de la población laboralmente activa se dedica a labores comerciales, de servicios y construcción, los cuales dependen en gran medida del movimiento del sector agropecuario, como se mencionó anteriormente.

Aunque el municipio cuenta con altas tasas de empleo y bajas de desempleo, esto se debe al subempleo que se genera debido a la poca productividad de las actividades económicas que se desarrollan, lo que a su vez implica bajos ingresos para la población. (EOT Yolombó, 2003).

### **7.5.3 Análisis general de las características observadas en la infraestructura económica de la Cuenca del río Aburrá**

Cuando se realiza un análisis general de los municipios implicados en la Cuenca, es visible y evidente una preocupación constante por el ordenamiento territorial y el racional, uso actual y potencial del suelo. Sin embargo, no es despreciable que aún exista la falta

de conectividad de los mismos con los propósitos de desarrollo y ordenamiento de otros municipios cercanos<sup>31</sup>:

- El Valle de Aburrá está conformado en su mayoría por población adulta como la más representativa, siguen los niños, luego los jóvenes y los ancianos. Sin embargo, el Aburrá Norte registra más población de niños y jóvenes que el Aburrá Sur, mientras que esta última posee un porcentaje más representativo de adultos y ancianos. Esta dinámica poblacional debe determinar un soporte analítico en el ejercicio de prospección, dado que permite dimensionar las necesidades de infraestructura y de empleo para los próximos quince o veinte años.
- El proceso económico regional no se desliga del nacional. Sin embargo, las condiciones internas y culturales del Valle de Aburrá, aún bajo el enfoque de la industria paternalista<sup>32</sup> y regionalista frente a las nuevas estrategias de competitividad y desarrollo, no ha permitido la apropiación necesaria por parte de los agentes económicos de la Cuenca a los cambios en el modelo de desarrollo territorial. Esto se ha demostrado a partir de un descenso pronunciado en el dinamismo industrial a gran escala, provocado esencialmente por el auge del subsector servicios y la segmentación de los procesos productivos<sup>33</sup> como puede observarse en la Figura 7.16 (Mapa disponible en la base de datos espacial: agrupación: "1LB", objeto: "SC\_Municipio") y Figura 7.17. Sin embargo, dichos cambios en la organización industrial reflejan de alguna manera procesos de

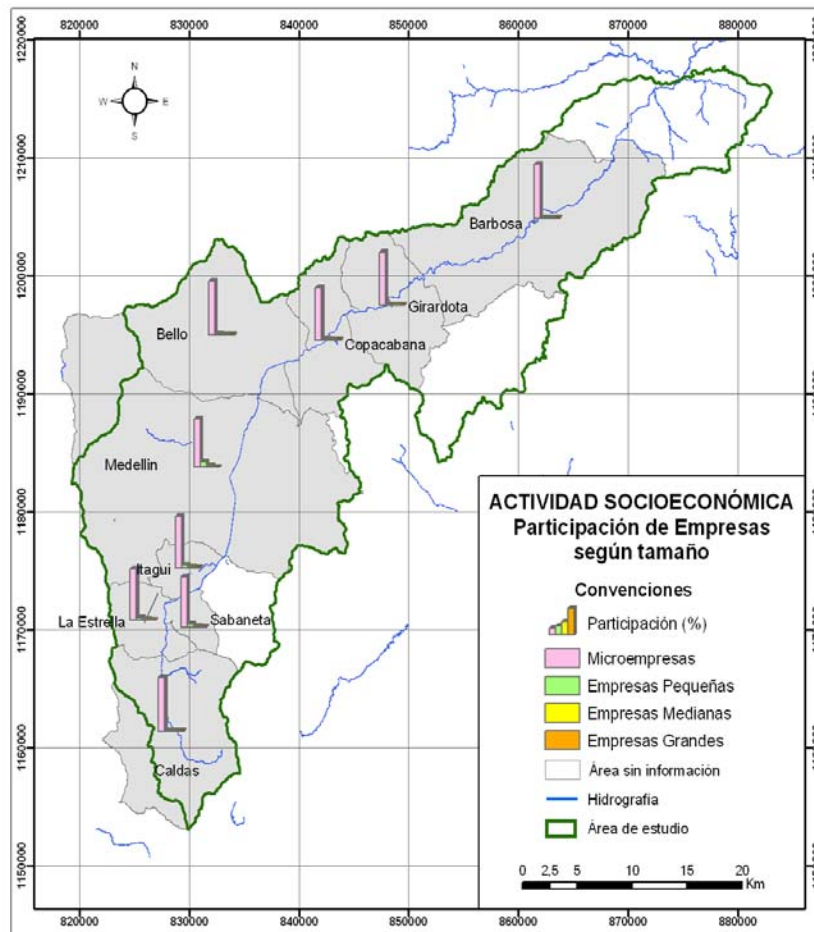
---

<sup>31</sup> Para potenciar el desarrollo de actividades urbanas y rurales dentro del mismo Valle y de éste con otras subregiones antioqueñas del norte, nordeste, sur, suroeste, occidente y oriente con el objeto de crear conexiones productivas y comerciales viables y estables a partir de la explotación de ventajas comparativas del resto de municipios que incluso no hacen parte de la Cuenca, se debe reconocer una interdependencia clara entre el Área Metropolitana del Valle de Aburrá y las subregiones y regiones vecinas, lo que obliga a mantener un permanente contacto entre todas las instituciones públicas, las empresas privadas y las organizaciones sociales que actúan en la región ampliada en el centro del departamento. Así "la existencia de programas y proyectos, aún exteriores a la gran región central, exige procesos de concertación entre todos los agentes participantes para lograr acuerdos que maximicen los resultados y optimicen los recursos asignados" (Plan Integral de Desarrollo Metropolitano, PIDM, 2002).

<sup>32</sup> "El efecto más significativo para la región ha sido la fuerte caída del empleo industrial". (Betancur, Arenas y Stein; 2001)

<sup>33</sup> Fenómeno que viene observándose desde la década del 90 como lo confirma (López, 1996).

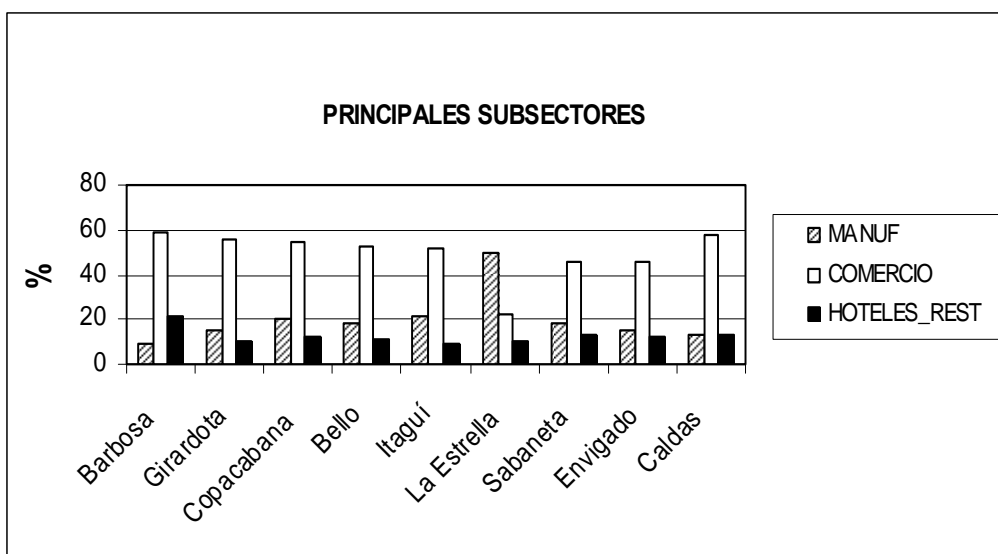
estancamiento tecnológico, lo cual puede evidenciarse en el ámbito nacional a partir los bajos niveles de inversión en desarrollo e innovación tecnológica que dedican las microempresas, como fenómeno predominante dentro del nuevo entorno. Por otro lado, se observa la gran industria ha destinado altas proporciones para investigación y desarrollo (Ver Figura 7.18). Esto permite concluir de alguna manera, que existe un patrón de movilidad de mano de obra no calificada hacia sectores dispersos y fragmentados, que no reflejan el encadenamiento de los factores productivos que generan riqueza o pobreza en la región, tanto desde el ámbito de la relación capital-trabajo, articulado al concepto de regulación y a la dinámica productiva, como desde la relación exclusión e inclusión socio-territorial articulada a la generación de tejido social y de equidad. (Betancur *et al*; 2001)



**Figura 7.16.** Participación de empresas según tamaño de activos. Distribución espacial

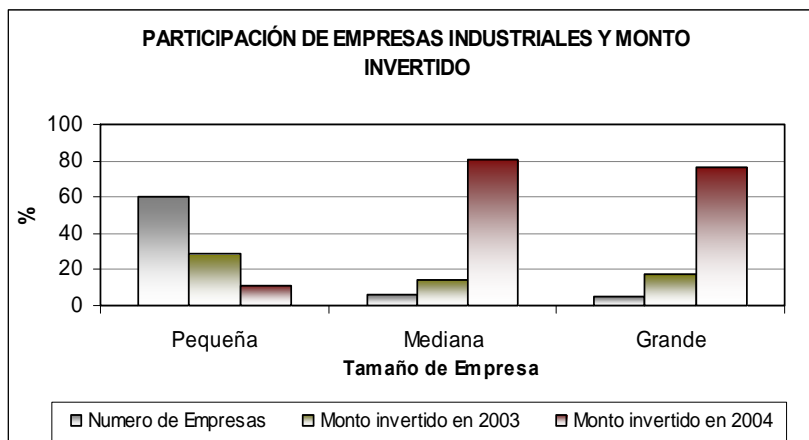


- Acorde con este mismo proceso de cambio estructural, el empleo como elemento estructurante de las relaciones sociales, atribuye procesos de movilidad geográfica de mano de obra no calificada desde el centro del Valle de Aburrá hacia la periferia, dadas las necesidades poblacionales de la gran urbe y la imposibilidad de responder a los perfiles de obrero industrial no calificado, lo que determinó además que un gran excedente de mano de obra acudiera a labores informales, para el incremento desmesurado de la tasa de subempleo (informalidad) alcanzando un 50% en todo el Valle de Aburrá<sup>34</sup>, y que otro porcentaje importante de la población (paradójicamente en municipios con alto número de empresas) no tuviese alternativas laborales como puede observarse en la Figura 7.19 y Figura 7.20.

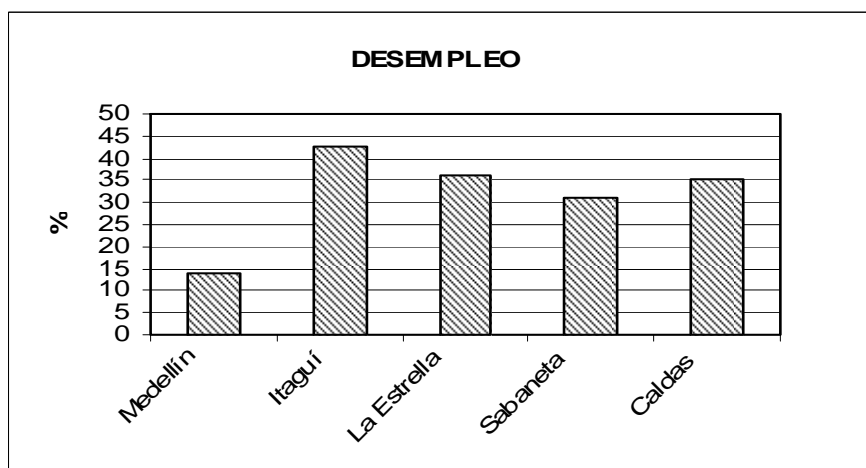


**Figura 7.17.** Principales subsectores  
 Datos: ACI, 2006. Para los municipios de Medellín, Santo Domingo, San Vicente, Don Matías, Guarne y Yolombó no hay información disponible.

<sup>34</sup> Comercio (78%), Construcción (72%), Agrícola (71%) (Área Metropolitana y FS, 2005b).

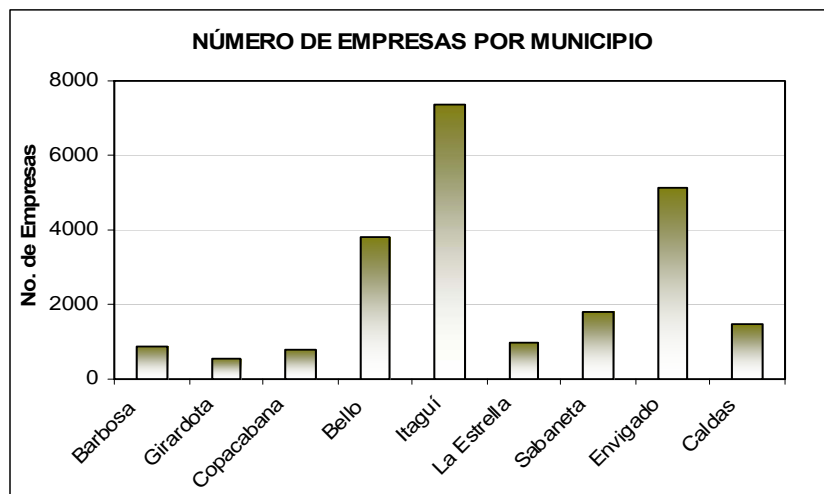


**Figura 7.18.** Participación de empresas industriales y monto invertido a nivel nacional



**Figura 7.19.** Desempleo

Datos ACI, 2006 Para los municipios de Barbosa, Girardota, Copacabana, Bello, Envigado, Santo Domingo, San Vicente, Don Matías, Guarne y Yolombó no hay información disponible.

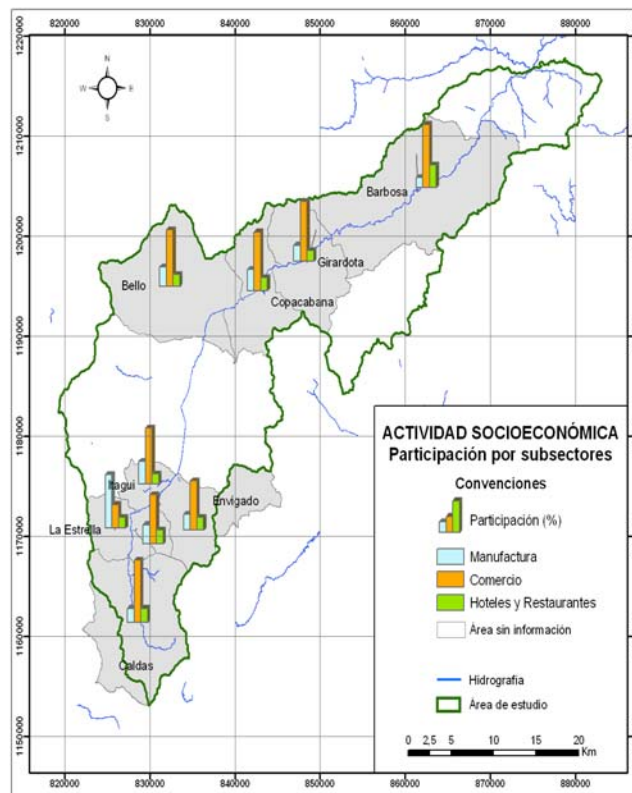


**Figura 7.20.** Número de empresas por municipio  
 Datos ACI, 2006 para los municipios de Santo Domingo, San Vicente, Don Matías, Guarne y Yolombó no hay información disponible.

- En el Sur del Valle de Aburrá se puede observar que el sector más importante y representativo de las actividades económicas es el terciario con el 52% del total del empleo generado, seguido por el sector secundario 42% y finalmente el sector primario con una participación de sólo un 5.6% (Área Metropolitana y FS, 2005b). El Norte del Valle de Aburrá también presenta el subsector comercio como el más importante dentro de la estructura económica, con una participación del 66.3%. Le sigue el sector secundario con textiles, confecciones, cuero, calzado, alimentos y bebidas principalmente con un escaso 17.8%, el sector terciario con seguros finanzas y asesorías con un 13.6% y el 2.3% corresponde a las actividades extractivas, electricidad, agua, gas y construcción (Área Metropolitana y FS, 2005a). Esto confirma el análisis realizado acerca del proceso de terciarización económica que atraviesa la región, Obsérvese la. Figura 7.21 (Mapa disponible en la base de datos espacial: agrupación: “1LB”, objeto: “SC\_Municipio”). Sumado a esto, el Valle de Aburrá experimenta otros dos procesos no menos impactantes en la estructura social y económica: Microempresarización<sup>35</sup> e Informalización de la

<sup>35</sup> “A gran escala, la globalización pone a prueba las formas de regulación nacional, ya que considera la interconexión internacional de las economías regionales y, en consecuencia, la disminución de la competencia nacional en su control: las regiones, sus políticas y sus agentes se redefinen y quedan sujetos a nuevas obligaciones estructurales”. (Cardona y Cano, 2005). “En el Valle de Aburrá en el sector nuestro, en textiles y confecciones, el 2006 terminó a plena capacidad, salvo el lunar de los que hacen maquila para Estados Unidos. . .” (Sanín, 2007).

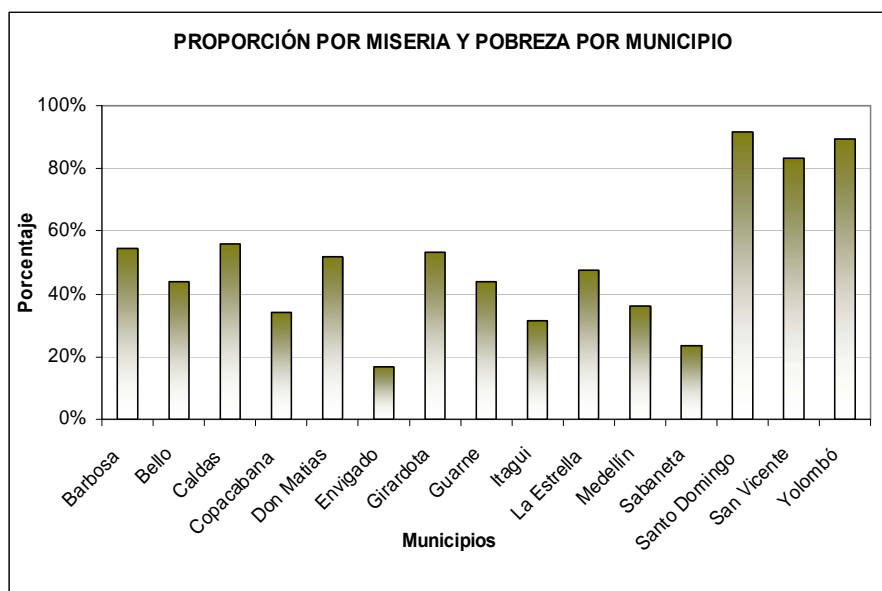
economía regional. Estos son determinados por la dinámica de competitividad local e internacional y los altos requerimientos de productividad y eficiencia que exige el sistema económico actual, lo cual incide directamente en el estilo de vida de los habitantes. Estas dinámicas de reorganización industrial, representadas por la segmentación de los procesos productivos, se convierten en un verdadero problema cuando los mismos crean unidades productivas con un alto grado de inestabilidad y de escasa capacidad, para competir en procesos de innovación y generación de valor agregado<sup>36</sup>.



**Figura 7.21.** Participación subsectores de actividad económica. Distribución espacial Datos ACI, 2006

<sup>36</sup> Según el reporte de la Cámara de Comercio de Medellín para Antioquia el año pasado se constituyeron 2,939 nuevas empresas, con un capital de 198.976 millones de pesos. De éstas el número de empresas creadas, 2.784 corresponde a microempresas con un capital de 72,612 millones de pesos. Pero es evidente la inestabilidad de permanencia de las mismas, dado que este fenómeno corresponde esencialmente a: “. . . los ahorros de muchas personas que, al verse sin empleo o en la necesidad de mejorar sus ingresos, se lanzan a montar negocios que no duran más de dos o tres años por su debilidad financiera o porque lo hicieron sin antes estudiar la demanda de los productos. El 80 por ciento de esas empresas se crean para el mercado del barrio o sus alrededores”. (Nicholls, 2007).

- Es claro que el proceso socioeconómico muestra un comportamiento similar al evidenciado en el resto de los países latinoamericanos, esto implica un alto porcentaje de la población en miseria y pobreza. Así la Cuenca, en general, alcanza un 37.5%<sup>37</sup>, donde los municipios de Santo Domingo, San Vicente y Yolombó superan, cada uno, el 80%. Por otro lado, los municipios de Envigado, Sabaneta e Itagüí representan los niveles porcentuales más bajos, los cuales, a su vez representan una alta concentración industrial. Esto puede evidenciarse a partir del Indicador del Índice Densidad Industrial (IDI), es decir, el que permite calcular el número de establecimientos por Km<sup>2</sup>, para lo cual Itagüí y Sabaneta se convierten en los municipios con mayores niveles, alcanzando, en promedio entre el año 2000 y el 2004: 13 y 5 establecimientos por Km<sup>2</sup>, respectivamente (DANE, 2007). Sin embargo, es necesario indicar finalmente, que estos indicadores socioeconómicos no captan de manera precisa el impacto de la migración de la población en la Cuenca o fuera de ella, por razones económicas o de conflicto social.



**Figura 7.22.** Proporción de población en miseria y pobreza por municipio  
Fuente: DANE 2006

- De esta manera cuando examinamos la planeación del territorio, es necesario incluir políticas de soporte social y económico enfocado a los requerimientos de

<sup>37</sup> No es más que el cociente entre la población en condiciones de pobreza y miseria de la Cuenca y la población total de la Cuenca.

desarrollo sostenible<sup>38</sup> regional actual y futuro, superando la visión local que excluye los procesos de conectividad<sup>39</sup>, a partir de la promoción de procesos cooperativos entre los municipios implicados en la zona de estudio, con la participación activa del sector privado y el sector público<sup>40</sup>. Es por esto que la Cuenca en general unida a los objetivos metropolitanos de desarrollo debe: “lograr la articulación de una gran región, con suficiente apertura geoestratégica y alcance en el nivel nacional e internacional, apoyándose en la promoción de planes de desarrollo de los municipios de la región que hagan énfasis en su ordenamiento territorial regional, en el aprovechamiento del espacio, de los recursos y de las oportunidades. Para ello, se gestionará ante organismos nacionales e internacionales convenios interinstitucionales o alianzas estratégicas con el fin de obtener recursos” (PIDM, 2002).

- La explotación no controlada e indiscriminada de recursos naturales renovables y no renovables, implica la promoción, implementación y desarrollo de planes de uso y manejo más específicos para los actores involucrados en dicho proceso, acompañado de un programa de políticas de incentivos y compensaciones que determinan los instrumentos económicos, los cuales inciden finalmente en el comportamiento de los mismos, para responder a objetivos tanto económicos como ambientales. Dicho programa, debe diseñarse a partir de un plan de seguimiento y monitoreo que garantice la efectividad<sup>41</sup> en la gestión de las instituciones gubernamentales ambientales pertinentes y la eficiencia necesaria para que los agentes tomen las mejores decisiones.

---

<sup>38</sup> Esto implica el máximo aprovechamiento del capital social, físico y natural en la búsqueda de un bienestar social general.

<sup>39</sup> La conectividad como elemento estratégico dentro de los municipios que hacen parte de la Cuenca, se destaca aún como la principal debilidad que afrontan los municipios como región.

<sup>40</sup> “Las cadenas productivas –también conocidas como clusters-, se constituyen en un mecanismo que permite articular eficientemente el tejido productivo entre sí y con las instituciones de apoyo, generando un ambiente innovador, propiciando el fortalecimiento de las industrias existentes y la creación de nuevas actividades productivas, sobre la base de una mayor productividad” (PIDM, 2002).

<sup>41</sup> Que se determina por el cumplimiento de los agentes involucrados.

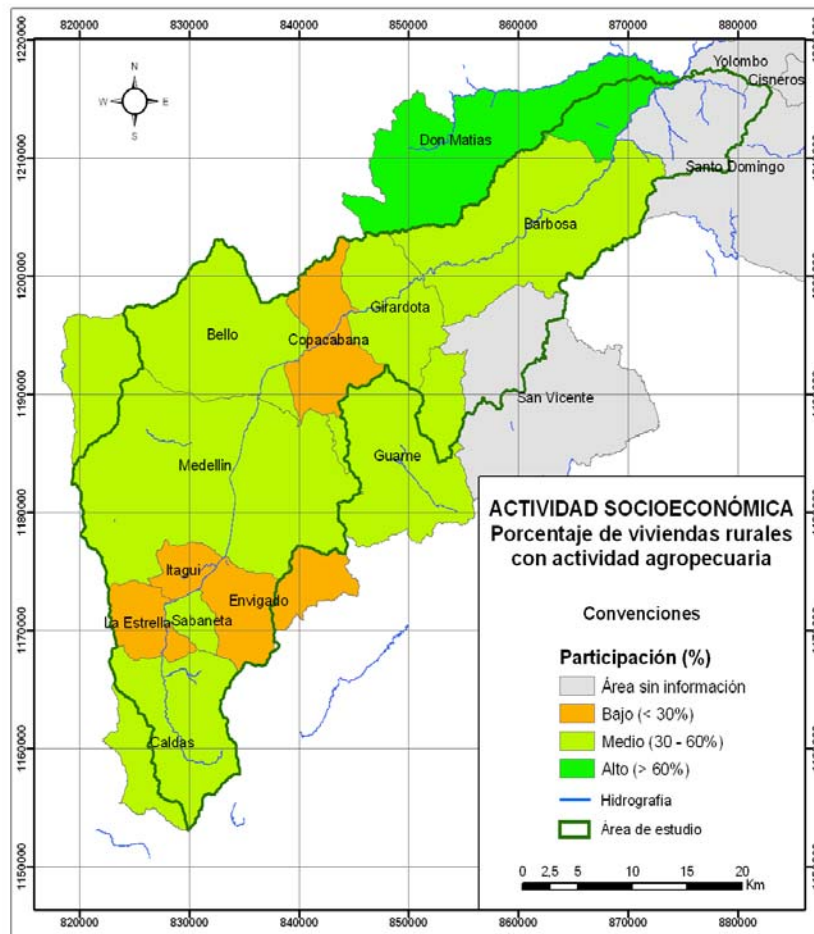
- Los municipios rurales presentan algunos elementos similares que corresponden a la falta de capacitación en técnicas agrosostenibles y mejoramiento de procesos. Es evidente el desplazamiento de actividades agrícolas por actividades pastoriles y recreativas, explotación turística privada, lo que representa un alto nivel de competencia por los usos de los suelos. Estos conflictos son los que surgen a partir del uso actual y el potencial, es decir, el que se desarrolla actualmente sin estrategias de planificación claras y las que realmente representan la capacidad máxima de uso que se le puede dar a determinado terreno sin incurrir en el detrimento del recurso suelo y en el agotamiento de su capacidad productiva. En cuanto a este uso potencial, la Cuenca del río Aburrá es predominantemente forestal, ya que el área potencial para usos forestales entre protección, protección y producción y producción es del 68.2% de la Cuenca, esto es lo que en el medio económico se conoce como costo de oportunidad, que refleja el sacrificio en que incurren los agentes por renunciar a la explotación de un recurso natural, lo cual permite la obtención de rentas socialmente aceptables. Esto implicaría un uso eficiente y racional del recurso suelo en términos de productividad por Km<sup>2</sup> además de unas reglas del juego bien definidas para que los agentes asuman, bajo su comportamiento racional, la mejor decisión para enfrentar dichas restricciones.
- Otro factor relevante, es la ausencia de agremiaciones o asociaciones que permitan determinar mayor viabilidad en la participación de la cadena productiva de sus productos primarios (distribución y comercialización) con el resto de municipios predominantemente urbanos, los cuales sólo representan en general un nivel medio en la proporción de hogares rurales con actividades. Obsérvese la Figura 7.23 (Mapa disponible en la base de datos espacial: agrupación: “1LB”, objeto: “SC\_Municipio”). Esto puede desarrollarse a partir de la generalización a nivel rural de los programas gremiales de capacitación y asesoría con alta experiencia y trayectoria en el ámbito del mejoramiento de procesos productivos y comerciales, tales como el Sena, las Cámaras de Comercio de Medellín, Sur y Norte, Asociación Colombiana de las Micros, Pequeñas y Medianas Empresas – ACOPI y Actuar Fami-Empresas. En la medida que se implementen programas generales y articulados como región es posible establecer la conectividad estratégica del área de estudio, como un solo territorio.
- En cuanto a los potenciales desarrollos productivos, en los municipios del Valle de Aburrá prima el principio de la competitividad por lo cual le apuestan al fortalecimiento microempresarial, agroindustrial y ecoturístico con la participación de organizaciones sociales, gubernamentales, privadas y públicas. Como se observa en la Figura 7.24 (Mapa disponible en la base de datos espacial: agrupación: “2DG”, objeto: “SU\_Uso\_potencial\_rural”), este mapa representa el

uso potencial agropecuario junto con las áreas de baja proporción de hogares rurales con actividad agropecuaria, considerando las áreas de protección y las áreas rurales de protección, lo que determina las posibilidades de fortalecer el subsector agropecuario en las zonas centro sur y centro norte de la Cuenca, implicando los municipios de Copacabana, Itaguí, La Estrella, Sabaneta y Envigado. En general, estos apuntan a la implementación de programas de capacitación en áreas estratégicas para la asociatividad de la comercialización en mercados rurales y urbanos. Es constante observar planes de logística en el mercado laboral y una preocupación constante por la modernización mediante la actualización tecnológica. Tanto en la zona norte como en la zona sur, se está desarrollando una planeación territorial articulada con el concepto de región en términos del Valle de Aburrá, sin embargo, es evidente una real ausencia en la apropiación tecnológica que permita implementar procesos innovadores para materializar bienes o servicios con alto valor agregado; donde es necesario que también los productores agropecuarios, adquieran estrategias de negocio a partir de la identificación de los recursos necesarios para generar emprendimientos<sup>42</sup>.

---

<sup>42</sup> Se puede decir que los cuatro conjuntos de recursos que un empresario necesita son: concepto de negocio (solución innovadora a una demanda del mercado); recursos físicos (materias primas, equipos, locales, capital de trabajo); competencias o habilidades básicas (capital intelectual y social); y mercado (producto, consumidores, canales de distribución, transporte) (Escobar et. al, 2006).

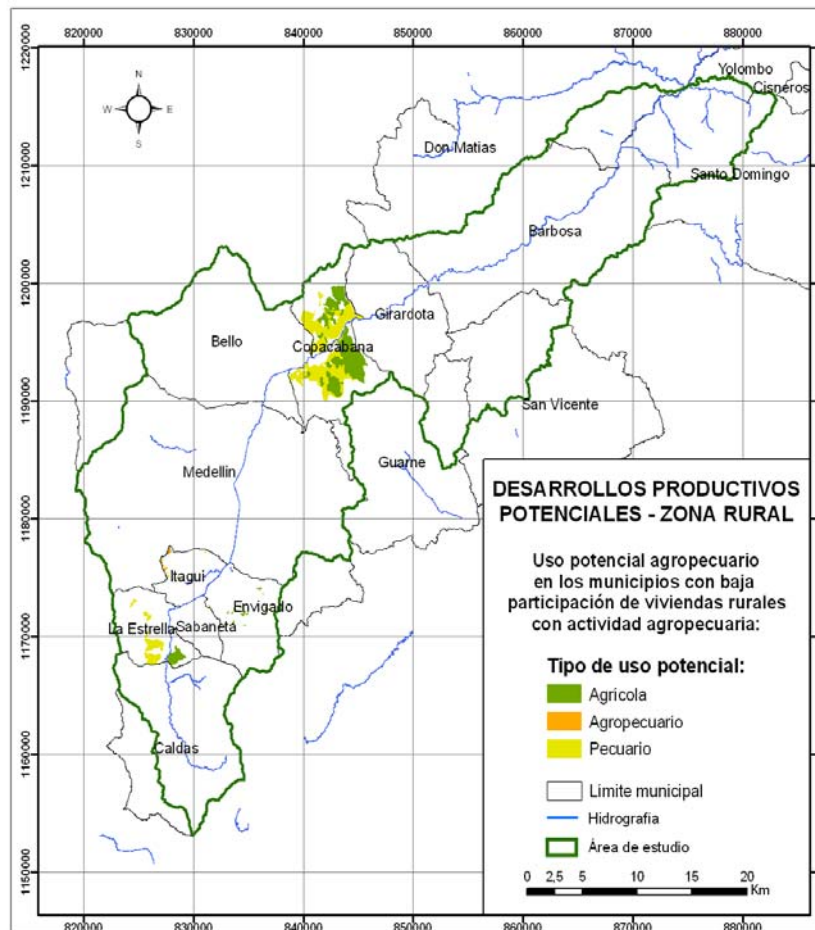




**Figura 7.23.** Porcentaje de viviendas rurales con actividad agropecuaria  
 Fuente: DANE 2006.

- En la zona norte la visión se concentra en “la construcción de un modelo territorial metropolitano, sostenible en lo ambiental, diverso en lo cultural, eficiente en lo funcional y equilibrado en lo social, donde el río Aburrá, sea el eje ordenador, integrado espacial y ambientalmente al desarrollo urbanístico, que propicie igualmente la recuperación y articulación del espacio público, así como la concreción del corredor multimodal en la Zona Norte” (Área Metropolitana y FS, 2005a). Por otro lado, la zona sur pretende promover estrategias para abordar un planeamiento y un ordenamiento territorial, tanto en el nivel departamental como metropolitano; a partir del fortalecimiento de núcleos parcialmente poblados en las zonas norte y sur, en los cuales se presentan oportunidades de desarrollo, sin llegar a formar conurbaciones. Estos tienen como propuesta, la identificación de áreas que permitan la conformación de un sistema de reservas naturales, en las cuales se conserven muestras de los ecosistemas con sus componentes bióticos y abióticos como patrimonio natural, aportador de bienes y servicios ambientales,

importantes para el funcionamiento de las áreas urbanas; los cuales impiden la conurbación total del Valle de Aburrá (Área Metropolitana y FS, 2005b).



**Figura 7.24.** Desarrollos productivos potenciales – Zona rural. Distribución espacial

- Cuando se determina el análisis de las actividades económicas desarrolladas en el área de estudio, es posible establecer que las relaciones sociales de producción y distribución, están sujetas a los cambios que ha venido experimentando la economía nacional en el contexto del modelo económico dominante. Esto implicó, un claro proceso de transición hacia la adaptación de un conjunto de condiciones económicas liberales en el ámbito macro y micro, esto es, un cambio estructural en la organización industrial, a partir de la segmentación de los procesos productivos, que se reflejan inevitablemente en las condiciones sociales y culturales de la región. Junto a este proceso de expectativas económicas, se revelan unos incentivos precisos para la inversión doméstica y extranjera, las cuales dirigen flujos importantes de capitales hacia el sector terciario, destacando el comercio y

la dinámica del sector financiero como actividades predominantes<sup>43</sup>. Esto refleja un claro proceso de desindustrialización, que impacta directamente sobre los perfiles ocupacionales que caracterizaban la población urbana y rural en la Cuenca, desencadenando importantes tasas de desempleo y subempleo en sus municipios (ver Figura 7.25), que involucran esencialmente los agentes que no estaban preparados técnica, profesional y financieramente para afrontar la dinámica del mercado, esto es, de las nuevas reglas y exigencias que implicarían su supervivencia en el nuevo entorno.

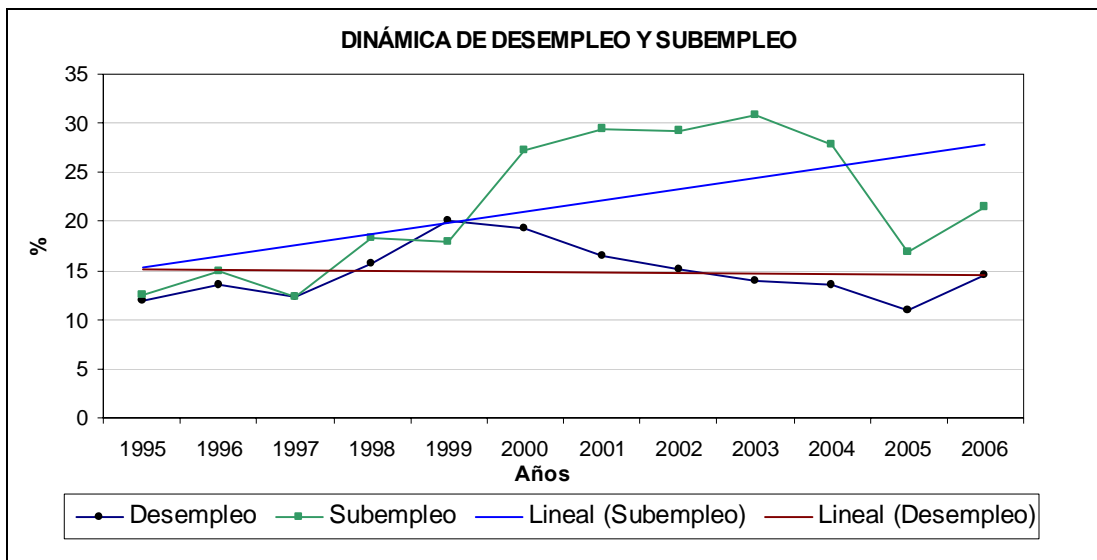
De esta manera, se consideran tres causas fundamentales en la evolución de tales indicadores: Nuevas estrategias de competitividad y desarrollo económico en el ámbito local, regional y nacional; una importante dependencia tecnológica, que ha determinado una especie de sedentarismo tecnológico (Escobar, 2006) y, por último, una visión espacial y temporal bastante miope<sup>44</sup>, que no ha permitido proyectar la región dentro de un contexto regional, nacional y global interconectado y fusionado, a partir de la explotación de ventajas comparativas que se derivan de sus mismas transacciones<sup>45</sup>. Obsérvese el esquema de la Figura 7.26.

---

<sup>43</sup> El declive de la economía cafetera ha golpeado fuertemente los ingresos de subsistencia y por ende, la economía ha sufrido transformaciones importantes a favor de la economía del turismo, las parcelaciones de recreo y la terciarización. Una situación similar se pudo establecer en la Zona Metropolitana del Valle de Aburrá (ZMVA), seguramente empujada por el deterioro de las condiciones de desarrollo en la subregión Aburrá Norte. (FPNU – MAVDT, 2004)

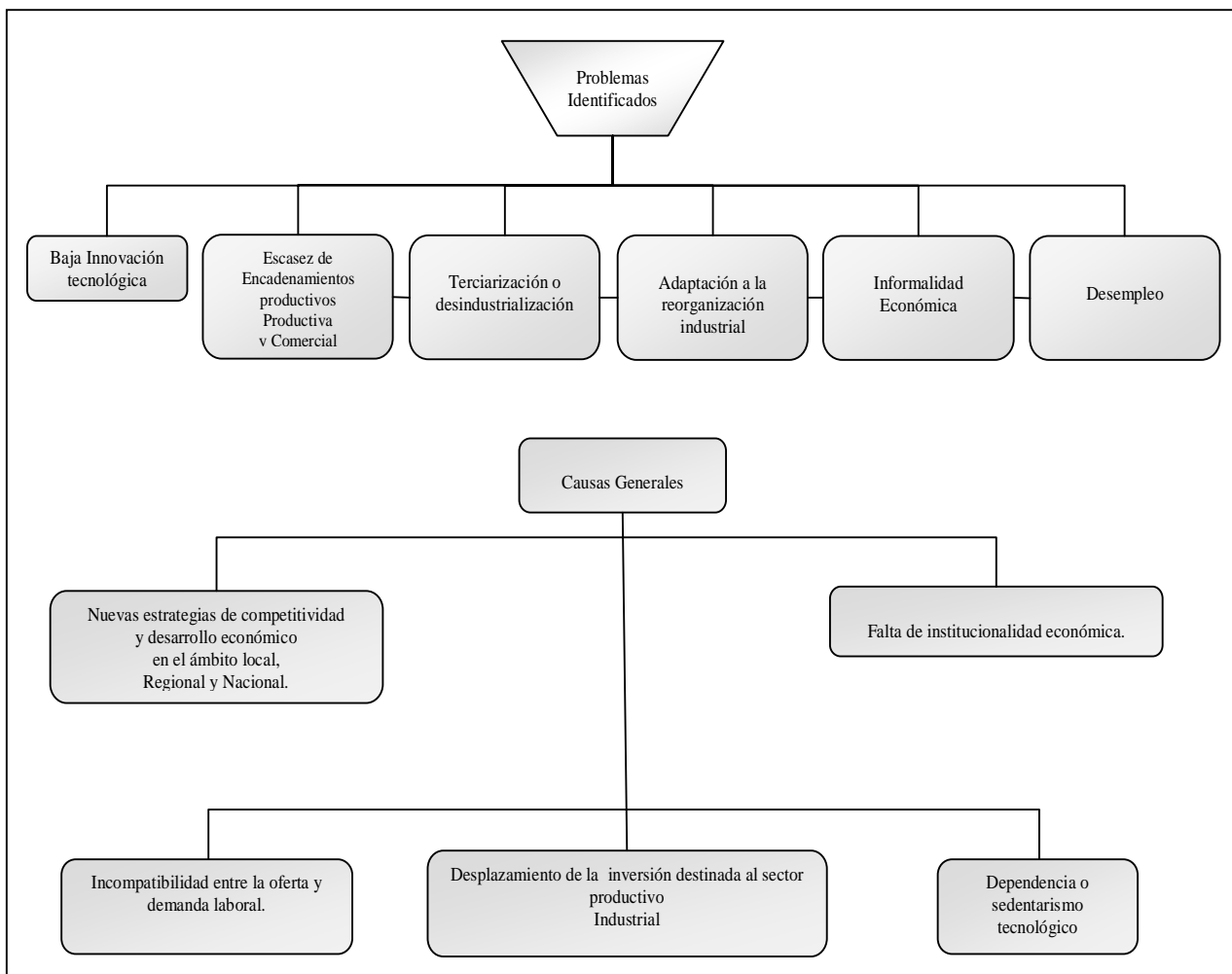
<sup>44</sup> “El desarrollo económico local, reconoce la importancia del nivel meso o intermedio para facilitar el trabajo en los niveles micro (local) y macro (regional-nacional). Los niveles regionales parecen ser demasiado extensos y los municipales no poseen la suficiente masa crítica, para impulsar las estrategias locales”. (PLANEA, 2006).

<sup>45</sup> “La planeación y el ordenamiento territorial del Valle de Aburrá deben estar orientados, simultáneamente, hacia una interrelación con los bordes pertenecientes a subregiones vecinas y al desarrollo interior del territorio en estudio. La mayoría de los problemas que se presentan en el Valle de Aburrá tienen origen por fuera de éste, por lo cual es necesario ampliar el área de planificación y de intervención” (PIDM, 2002). Es por ello que otros autores reconocen la importancia de “. . . especificar local y regionalmente las formas territoriales concretas que asume la reestructuración y la (des)regulación global de las relaciones productivas y de comercio, en cuanto el Estado-Nación como forma institucional dominante durante el fordismo, deja de ser cada vez más escenario de discusión y articulación de intereses colectivos, y pierde a su vez mayor capacidad de intervención en sus respectivas formaciones sociales de base, por lo que cede



**Figura 7.25.** Dinámica tasa de desempleo y subempleo 1995 – 2006, Valle de Aburrá  
Fuente Datos: ICER 1995 – 2006, Banco de la República.

espacios y facilita la creación de nuevos escenarios en el ámbito de lo intra y supranacional”.  
(Betancur , Arenas y Stein; 2001)



**Figura 7.26.** Identificación de problemas y causas del área de estudio

## 7.6 REFERENCIAS BIBLIOGRÁFICAS

AGENCIA DE COOPERACIÓN E INVERSIÓN DE MEDELLÍN Y EL ÁREA METROPOLITANA, ACI [en línea].

<[http://www.acimedellin.org/index.php?option=com\\_content&task=view&id=65&Itemid=60](http://www.acimedellin.org/index.php?option=com_content&task=view&id=65&Itemid=60)> [citado en Abril de 2006].

ARANGO Piedrahita, Juan Fernando. Dinámica Económica de La Llanura Aluvial del Río Medellín - Aburrá en el Municipio de Bello. Bello – Antioquia, 2005. 157 p.

ÁREA METROPOLITANA DEL VALLE DE ABURRÁ. Plan Integral de Desarrollo Metropolitano, PIDM, 2002 [en línea].

<[http://www.medellin.gov.co/alcaldia/jsp/modulos/P\\_ciudad/obj/pdf/4congrsodeciudad/PRESENTACION%20Area%20Metropolitana.pdf](http://www.medellin.gov.co/alcaldia/jsp/modulos/P_ciudad/obj/pdf/4congrsodeciudad/PRESENTACION%20Area%20Metropolitana.pdf)> [citado en Mayo de 2006].

ÁREA METROPOLITANA DEL VALLE DE ABURRÁ y FUNDACIÓN SOCIAL. Plan estratégico metropolitano Norte y Sur del Valle de Aburrá: Cartilla Norte. Medellín, 2005<sup>a</sup>. 197p.

ÁREA METROPOLITANA DEL VALLE DE ABURRÁ y FUNDACIÓN SOCIAL. Plan estratégico metropolitano Norte y Sur del Valle de Aburrá: Cartilla Sur. Medellín, 2005b. 159 p.

ÁREA METROPOLITANA DE MEDELLÍN [en línea].

<[http://es.wikipedia.org/wiki/%C3%81rea\\_Metropolitana\\_de\\_Medell%C3%ADn](http://es.wikipedia.org/wiki/%C3%81rea_Metropolitana_de_Medell%C3%ADn)>. [citado en Mayo de 2006].

BANCO DE LA REPÚBLICA. Informe de Coyuntura Económica Regional -ICER-. 2005. Departamento de Antioquia [en línea]

<[http://www.banrep.gov.co/documentos/publicaciones/pdf/antioquia\\_105.pdf](http://www.banrep.gov.co/documentos/publicaciones/pdf/antioquia_105.pdf)> [citado en Julio 15 de 2006].

BANCO DE LA REPÚBLICA. Informe de coyuntura económica regional –ICER-. 1995 – 2006. Departamento de Antioquia [en línea]

<[http://www.banrep.gov.co/documentos/publicaciones/pdf/antioquia\\_105.pdf](http://www.banrep.gov.co/documentos/publicaciones/pdf/antioquia_105.pdf)> [citado en Marzo 15 de 2007].

BETANCUR, Arenas y Stienen. Cadenas productivas y redes de acción colectivas en Medellín y en el Valle de Aburrá. En: Economía Sociedad y Territorio, vol. III, No. 10. Medellín, 2001, p 221 – 259.

CARDONA y Cano. La dinámica industrial, crecimiento económico y PYMES: Un análisis de datos de panel para el caso colombiano. Universidad EAFIT y Grupo de Investigación de Estudios Sectoriales y Territoriales –ESYT. Medellín, 2005.

CORANTIOQUIA. Determinantes Socioeconómicos y Físico Espaciales para el Ordenamiento Ambiental Territorial de la Jurisdicción de Corantioquia. Medellín, 2005. 230 p.

DANE. Índice de Competitividad Industrial por Departamento según cuatro principales Municipios. [en línea]  
<[http://www.dane.gov.co/files/observatorio\\_competitividad/densidad\\_industrial/IDI\\_Municipio\\_2005.xls](http://www.dane.gov.co/files/observatorio_competitividad/densidad_industrial/IDI_Municipio_2005.xls)> [citado en Marzo de 2007].

ESCOBAR, M. Plan Estratégico de Antioquia –PLANEA-. Documentos para la discusión, Vol. I. Medellín, 2006.

GOBERNACIÓN DE ANTIOQUIA. Departamento Administrativo de Planeación. Carta de generalidades 1997 – 1999. Medellín, 2000.

LÓPEZ, H. El Mercado Laboral Urbano en Colombia y en Medellín. Corporación para el Desarrollo de Investigación y la Docencia Económica. Cámara de Comercio de Medellín. Medellín, 1996. 89 p.

FONDO DE POBLACIÓN DE LAS NACIONES UNIDAS, FPNU y MINISTERIO DE AMBIENTE, VIVIENDA Y DESARROLLO TERRITORIAL, MAVDT. Documento presentado para el encuentro del día mundial de la población realizado en Bogotá, los días 8 y 9 de julio de 2004 [en línea]

<<http://www.minambiente.gov.co/admin/contenido/documentos/PonenciaFPNU-MAVDT.pdf>> [citado en Mayo de 2006]

MUNICIPIO DE BARBOSA. Plan de Ordenamiento Territorial de Barbosa. Barbosa – Antioquia, 2000.

MUNICIPIO DE BARBOSA Plan de Desarrollo Económico 2004 – 2007. Barbosa – Antioquia, 2003. 101 p.

MUNICIPIO DE BELLO. Anuario Estadístico Municipal de Planeación. Bello – Antioquia, 2000.

MUNICIPIO DE BELLO. Evaluación Económica 2003. Bello – Antioquia, 2004. 43 p.

MUNICIPIO DE BELLO [en línea]:

<[http://www.municipiodebello.gov.co/contenido/corporativo/mcipio\\_bello.html#economia](http://www.municipiodebello.gov.co/contenido/corporativo/mcipio_bello.html#economia)>  
[citado en Mayo de 2006].

MUNICIPIO DE BELLO. Plan de Ordenamiento Territorial de Bello. Bello – Antioquia, 2000.

MUNICIPIO DE BELLO. Plan de Desarrollo Económico 2004 – 2007. Bello – Antioquia, 200. 73 p.

MUNICIPIO DE CALDAS [en línea]: <[www.caldasantioquia.gov.co/economia.htm](http://www.caldasantioquia.gov.co/economia.htm)> [citado en Mayo de 2006]

MUNICIPIO DE CALDAS. Plan de Ordenamiento Territorial de Caldas. Caldas – Antioquia, 2000. 104 p.

MUNICIPIO DE CALDAS. Plan de Desarrollo Económico 2004 – 2007. Caldas – Antioquia, 2003. 193 p

MUNICIPIO DE CALDAS. Plan de Gestión Integral de Residuos Sólidos del Municipio de Caldas 2005 - 2020: Diagnóstico. Caldas – Antioquia, 2005. 194 p.

MUNICIPIO DE CALDAS. Revisión y Ajustes del Plan Básico de Ordenamiento Territorial del Municipio de Caldas: Documento de Trabajo. Caldas – Antioquia, 2006. 26 p.

MUNICIPIO DE COPACABANA. Plan de Ordenamiento Territorial de Copacabana. Copacabana – Antioquia, 2000. 124 p.

MUNICIPIO DE COPACABANA. Plan de Desarrollo Económico 2004 – 2007. Copacabana – Antioquia, 2003. 146 p.

MUNICIPIO DE ENVIGADO. Plan de Ordenamiento Territorial de Envigado. Envigado – Antioquia, 2000.

MUNICIPIO DE ENVIGADO. Plan de Desarrollo Económico 2004 – 2007. Envigado – Antioquia, 2003.

MUNICIPIO DE GIRARDOTA. Evaluación del Plan Básico de Ordenamiento Territorial de Girardota, 2006. 125 p.



MUNICIPIO DE GIRARDOTA. Plan de Desarrollo Económico 2004 – 2007. Envigado – Antioquia, 2003. 23 p.

MUNICIPIO DE GIRARDOTA [en línea]:

<<http://www.girardota.gov.co/municipio.php?link=economia>> [citado en Mayo de 2006].

MUNICIPIO DE GIRARDOTA. Plan de Ordenamiento Territorial de Girardota. Girardota – Antioquia, 2000.

MUNICIPIO DE GUARNE. Plan de Ordenamiento Territorial de Guarne. Guarne, Antioquia, 2000.

MUNICIPIO DE ITAGÜÍ [en línea]: <<http://www.itagui.gov.co>> [citado en Mayo de 2006].

MUNICIPIO DE ITAGÜÍ. Plan de Ordenamiento Territorial de Itagüí. Itagüí – Antioquia, 2000.

MUNICIPIO DE ITAGÜÍ. Plan de Desarrollo Económico 2004 – 2007. Itagüí – Antioquia, 2003.

MUNICIPIO DE LA ESTRELLA. Plan de Ordenamiento Territorial de La Estrella. La Estrella – Antioquia, 2000.

MUNICIPIO DE MEDELLÍN. Plan de Ordenamiento Territorial de Medellín. Medellín – Antioquia, 2000.

MUNICIPIO DE MEDELLÍN. Plan de Desarrollo Económico 2004 – 2007. Medellín – Antioquia, 2003.

MUNICIPIO DE SABANETA. Plan de Ordenamiento Territorial de Sabaneta. Sabaneta – Antioquia, 2000.

MUNICIPIO DE SABANETA. Plan de Desarrollo Económico 2004 – 2007. Sabaneta – Antioquia, 2003. 100 p.

MUNICIPIO DE SAN VICENTE. Plan de Ordenamiento Territorial de San Vicente. San Vicente – Antioquia, 2000.

MUNICIPIO DE SANTO DOMINGO. Plan de Ordenamiento Territorial de Santo Domingo. Santo Domingo – Antioquia, 2000.

MUNICIPIO DE YOLOMBÓ. Esquema de Ordenamiento Territorial de Yolombó. Yolombó – Antioquia, 2003.

NICHOLLS, Lina. [en línea].

<[http://www.elcolombiano.com.co/BancoConocimiento/L/la\\_economia\\_antioquena\\_tuvo\\_e\\_l\\_mejor\\_crecimiento/la\\_economia\\_antioquena\\_tuvo\\_el\\_mejor\\_crecimiento.asp](http://www.elcolombiano.com.co/BancoConocimiento/L/la_economia_antioquena_tuvo_e_l_mejor_crecimiento/la_economia_antioquena_tuvo_el_mejor_crecimiento.asp)>

SANÍN, Luis M. [en línea]

<[http://www.elcolombiano.com.co/BancoConocimiento/L/la\\_economia\\_antioquena\\_tuvo\\_e\\_l\\_mejor\\_crecimiento/la\\_economia\\_antioquena\\_tuvo\\_el\\_mejor\\_crecimiento.asp](http://www.elcolombiano.com.co/BancoConocimiento/L/la_economia_antioquena_tuvo_e_l_mejor_crecimiento/la_economia_antioquena_tuvo_el_mejor_crecimiento.asp)>[citado en Junio de 2007].